

ZAMAWIAJĄCY:

**Ciepłownia Sierpc Sp. z o.o.**

**Ul. Przemysłowa 2a,**

**09-200 Sierpc**

## **SPECYFIKACJA WARUNKÓW ZAMÓWIENIA**

### **PRZETARG NIEOGRANICZONY**

Nazwa zamówienia:

**Modernizacja rozdzielni elektrycznej niskiego napięcia oraz rozdzielni zlokalizowanych w budynku kotłowni w Ciepłowni Sierpc Sp. z o.o.**

**Oznaczenie sprawy: CS/P/02/2025**

Postępowanie prowadzone jest na podstawie **Regulaminu udzielania zamówień na dostawy, usługi i roboty budowlane służące działalności sektorowej wykonywanej przez Ciepłownię Sierpc Sp. z o.o.** z dnia 14 lutego 2024 r., (zwanego dalej Regulaminem), którego treść znajduje się na stronie internetowej: <https://cieplownia-sierpc.pl>

Postępowanie nie podlega ustawie z dnia 11 września 2019 r. Prawo Zamówień Publicznych (Dz. U. z 2023 r. poz. 1605 z późn. zm.), zgodnie z art. 2 ust 1 pkt 2 ww. ustawy.

**Sierpc, 14 MARCA 2025 r.**

## SPIS TREŚCI:

|    |  |    |
|----|--|----|
| 1  | Nazwa oraz adres Zamawiającego, numer telefonu, adres poczty elektronicznej i adres strony internetowej prowadzonego postępowania.....                                   | 3  |
| 2  | Informacja o finansowaniu zadania inwestycyjnego.....  | 3  |
| 3  | Tryb udzielenie zamówienia .....   | 3  |
| 4  | Opis przedmiotu zamówienia .....   | 4  |
| 5  | Podwykonawstwo.....  | 6  |
| 6  | Termin wykonania zamówienia.....   | 7  |
| 7  | Warunki udziału w postępowaniu .....   | 7  |
| 8  | Podstawy wykluczenia z postępowania.....   | 8  |
| 9  | Oświad i dokumenty, jakie zobowiązani są dostarczyć Wykonawcy w celu wykazania braku podstaw wykluczenia oraz potwierdz. spełniania warunków udziału w postępowaniu..... | 12 |
| 10 | Poleganie na zasobach innych podmiotów .....   | 12 |
| 11 | Informacja dla Wykonawców wspólnie ubiegających się o udzielenie zamówienia (spółki cywilne/ konsorcja).....   | 13 |
| 12 | Odstąpienie od składania podmiotowych środków dowodowych.....  | 14 |
| 13 | Informacje dotyczące składania pełnomocnictwa lub innego dokumentu potwierdzającego umocowanie do reprezentowania Wykonawcy .....  | 14 |
| 14 | Opis sposobu przygotowania oferty oraz wymagania formalne dotyczące składanych oświadczeń i dokumentów .....   | 14 |
| 15 | Projektowane postanowienia umowy w sprawie zamówienia publicznego, które zostaną wprowadzone do treści tej umowy .....   | 16 |
| 16 | Wskazanie osób uprawnionych do komunikowania się z Wykonawcami.....  | 16 |
| 17 | Sposób obliczenia ceny .....   | 17 |
| 18 | Opis kryteriów oceny ofert wraz z podaniem wag tych kryteriów i spos. oceny ofert....  | 17 |
| 19 | Informacje o formalnościach, jakie powinny zostać dopełnione po wyborze oferty w celu zawarcia umowy .....   | 19 |
| 20 | Wymagania dotyczące wadium .....   | 20 |
| 21 | Termin związania ofertą .....  | 21 |
| 22 | Miejsce, sposób oraz termin składania ofert .....  | 21 |
| 23 | Informacje dotyczące zabezpieczenia należytego wykonania umowy .....   | 22 |
| 24 | Informacje o treści zawieranej umowy oraz możliwości jej zmiany.....   | 23 |
| 25 | Ubezpieczenie kontraktu .....  | 23 |
| 26 | Warunki unieważnienia postępowania .....   | 24 |
| 27 | Badanie ofert .....  | 24 |
| 28 | Pouczenie o środkach ochrony prawnej przysługujących Wykonawcy.....  | 25 |
| 29 | Klauzula informacyjna o przetwarzaniu danych osobowych .....   | 25 |
| 30 | Informacje dotyczące walut obcych, w jakich mogą być prowadzone rozliczenia między Zamawiającym a Wykonawcą.....   | 27 |
| 31 | Informacje o formalnościach, jakie powinny zostać dopełnione po wyborze oferty w celu zawarcia umowy w sprawie zamówienia .....  | 27 |
| 32 | Załączniki do SWZ .....  | 27 |



## 1 NAZWA ORAZ ADRES ZAMAWIAJĄCEGO, NUMER TELEFONU, ADRES POCZTY ELEKTRONICZNEJ I ADRES STRONY INTERNETOWEJ PROWADZONEGO POSTĘPOWANIA

Nazwa (firma) Zamawiającego:

Ciepłownia Sierpc Spółka z ograniczoną odpowiedzialnością

Adres Zamawiającego:

ul. Przemysłowa 2a, 09-200 Sierpc

Numer telefonu:

+ 48 (24) 275 22 47

Adres strony internetowej Zamawiającego:

<https://cieplownia-sierpc.pl>

Adres e-mail Zamawiającego:

[sekretariat@cieplownia-sierpc.pl](mailto:sekretariat@cieplownia-sierpc.pl)

Godziny pracy: 7<sup>00</sup> - 15<sup>00</sup> od poniedziałku do piątku

## 2 INFORMACJA O FINANSOWANIU ZADANIA INWESTYCYJNEGO

Inwestycja finansowana jest ze środków własnych Spółki.

## 3 TRYB UDZIELENIE ZAMÓWIENIA

- 3.1 Postępowanie o udzielenie zamówienia prowadzone jest w trybie przetargu nieograniczonego na podstawie Regulaminu udzielania zamówień na dostawy, usługi i roboty budowlane służące działalności sektorowej wykonywanej przez Ciepłownię Sierpc Sp. z o.o. wprowadzonego **Zarządzeniem nr 3/2024 Prezesa Zarządu Ciepłowni Sierpc Spółka z o.o.** z dnia 14 lutego 2024 r. którego treść znajduje się na stronie: <https://cieplownia-sierpc.pl> (dalej określany jako Regulamin).
- 3.2 Wartość szacunkowa zamówienia nie przekracza kwoty określonej w przepisach wydanych na podstawie art. 3 ust. 2 pkt 1 lit. b ustawy z dnia 11 września 2019 r. Prawo zamówień publicznych (Dz. U. z 2023 r. poz. 1605 z późn. zm.). Do udzielenia przedmiotowego zamówienia Zamawiający nie jest zobowiązany do stosowania przepisów ww. ustawy.
- 3.3 Zamawiający nie dopuszcza składania ofert wariantowych i równoważnych.
- 3.4 Zamawiający nie przewiduje wyboru najkorzystniejszej oferty z możliwością prowadzenia negocjacji.
- 3.5 Przed przygotowaniem i złożeniem oferty z uwagi na fakt, że roboty będą wykonywane w istniejącym czynnym systemie ciepłym Wykonawca dla właściwego określenia koniecznych do wykonania prac i kalkulacji ceny, zobowiązany jest dokonać wizji lokalnej w miejscu realizacji robót, w celu zweryfikowania dokumentów opisujących przedmiot zamówienia ze stanem faktycznym oraz uzyskania ewentualnych informacji, które mogą być pomocne do określenia pełnego zakresu prac, dokonania wyceny robót i przygotowania oferty.
- 3.6 **Terminy wizji lokalnych: Zamawiający ustala dwa terminy wizji lokalnych tj. 19.03.2025 i 25.03.2025 r.**

## 4 OPIS PRZEDMIOTU ZAMÓWIENIA

Przedmiotem zamówienia jest modernizacja rozdzielni elektrycznej niskiego napięcia oraz rozdzielni zlokalizowanych w budynku kotłowni w Ciepłowni Sierpc Sp. z o.o.

4.1 W ramach przedmiotowego zamówienia zaplanowane zostały następujące zadania:

a) Modernizacja głównej rozdzielni niskiego napięcia Ciepłowni Sierpc Sp. z o.o. wraz z dostawą, montażem i uruchomieniem agregatu prądotwórczego do zasilania awaryjnego.

W zakres tej części zamówienia wchodzi:

- aktualizacja i optymalizacja projektu budowlanego stanowiącego załącznik nr 3a do SWZ według standardów obowiązujących na dzień ogłoszenia postępowania przetargowego, uzgodnienie aktualizacji i optymalizacji z Zamawiającym i realizacja modernizacji głównej rozdzielni,

- uwzględnienie w projekcie i realizacja zasilenia z GPZ Bojanowo – przełączenie zasilenia (Pole 1) wraz z wymianą linii kablowej typu YAKY 4x120 z transformatora TG2 na podstawie Załącznika nr 3b do SWZ.

- przygotowanie pola do włączenia w rozdzielni NN instalacji fotowoltaicznej o mocy 150kWp.

- przygotowanie źródeł włączenia w rozdzielni NN zasilenia w przyszłości nowych źródeł poboru w postaci 2 pomp ciepła o mocy około 250kW każda,

- dostawą, montaż i konfiguracja agregatu prądotwórczego do zasilania awaryjnego (posadowienie w budynku rozdzielni w miejsce dotychczasowego agregatu typu WOLA) – specyfikację parametrów agregatu stanowi załącznik nr 3c do SWZ.

- demontaż (nieniszczący) starego agregatu prądotwórczego.

b) Modernizacja 6 szt. rozdzielni elektrycznych niskiego napięcia zlokalizowanych w budynku kotłowni – szczegółowy wykaz oraz opis zakresu modernizacji tych rozdzielni stanowi załącznik nr 3d do SWZ.

c) należy przewidzieć główny wyłącznik przeciwpożarowy na elewacji budynku modernizowanej rozdzielni oraz kotłowni.

d) czyszczenie i sprawdzenie stanu dwóch transformatorów o mocy 400kV (TR1 i TR2, mokre).

4.3 Wszystkie urządzenia, materiały i elementy powinny być nowe i powinny posiadać dokumenty stwierdzające rok produkcji (nie starsze niż 2024) oraz znak CE, wykonane zgodnie z obowiązującymi normami i przepisami, potwierdzone stosownymi poświadczeniami i gwarancjami.

4.4. Zakres prac objętych przedmiotem zamówienia obejmuje:

- prace projektowe,
- roboty budowlane.

4.5 Zakres prac projektowych obejmuje:

- sporządzenie projektu technicznego,
- projekty muszą być kompletne w zakresie wszelkich rozwiązań podstawowych i branżowych niezbędnych do zapewnienia realizacji inwestycji w sposób umożliwiający osiągnięcie pełnej zdolności do zasilania w energię elektryczną wszystkich niezbędnych odbiorników do prawidłowego funkcjonowania Ciepłowni Sierpc Sp. z o.o.
- przygotowanie i złożenie wszystkich wymaganych dokumentów.

4.6 W zakresie wykonawstwa prac budowlanych przewiduje się:

- a) organizację, zagospodarowanie i utrzymanie zaplecza Wykonawcy,
- b) zorganizowanie dostaw materiałów,
- c) inwentaryzację budowlaną i instalacyjną pomieszczeń rozdzielni,
- d) demontaż istniejących rozdzielni,
- e) wykonanie prac zgodnie z dokumentacją projektową,
- f) prowadzenie dziennika budowy.

4.6. Wykonawca odpowiada za wykonanie robót zgodnie z Załącznikami nr 3a, 3b, 3c, 3d do SWZ, dokumentacją projektową, poleceniami inspektora nadzoru, warunkami technicznymi wykonania i odbioru robót budowlano-montażowych, polskimi normami, dokumentacją techniczno-ruchową oraz instrukcjami producentów urządzeń, sztuką budowlaną z zastosowaniem wiedzy technicznej.

4.7. Przedmiot zamówienia należy wykonać z zachowaniem ciągłości zasilenia w energię elektryczną minimalnej ilości urządzeń do zapewnienia ciągłości dostaw ciepła przez Ciepłownię Sierpc Sp. z o.o. (praca m.in. jednej pompy obiegowej, wszystkich podzespołów kotła węglowego, pompy kotłowej, budynku biurowego, budynku kogeneracji. Ewentualne wyłączenia zasilania dotyczą wyłącznie sytuacji absolutnie niezbędnych (np. czyszczenie transformatorów), w ściśle określonych i uzgodnionych terminach z Zamawiającym. Łączny okres wyłączenia zasilenia nie może przekroczyć 24 h. Wyłączenie zasilenia rozdzielni głównej na kotłowni wymaga wcześniejszych powiadomień i uzgodnień z operatorami nadawczymi: telekomunikacyjnymi, internetowymi, radiowymi, którzy mają swoje nadajniki na kominie Ciepłowni Sierpc.

4.8. Szczegółowy opis przedmiotu zamówienia, wymagania oraz zasady jego realizacji znajdują się w Załączniku Nr 3a, 3b, 3c, 3d do SWZ .

4.9. Ilekroć Zamawiający posługuje się w niniejszym SWZ oraz załącznikach, wskazaniem znaków towarowych, patentów lub pochodzenia, źródła lub szczególnego procesu, który charakteryzuje produkty lub usługi dostarczane przez konkretnego Wykonawcę, jeżeli mogłoby to doprowadzić do uprzywilejowania lub wyeliminowania niektórych Wykonawców lub produktów – oznacza to, iż Zamawiający nie mógł opisać przedmiotu zamówienia w wystarczająco precyzyjny i zrozumiały sposób, a wskazaniu takiemu towarzyszą wyrazy "lub równoważny". Wskazanie znaku towarowego, pochodzenia lub patentu jest jedynie przykładowe i służy określeniu minimalnych parametrów jakościowych i cech użytkowych, jakim muszą odpowiadać materiały, produkty, urządzenia aby spełniać wymagania stawiane przez Zamawiającego. Za rozwiązania równoważne Zamawiający uzna takie rozwiązanie, które pod względem technologii, wydajności i funkcjonalności przez to rozwiązanie oferowanych, nie odbiega znacząco od technologii funkcjonalności i wydajności wyszczególnionych w rozwiązaniu wyspecyfikowanym, przy czym nie podlegają porównaniu cechy rozwiązania właściwe wyłącznie dla rozwiązania wyspecyfikowanego, takie jak: zastrzeżone patenty, własnościowe rozwiązania technologiczne, własnościowe protokoły itp., a jedynie te, które stanowią o istocie całości zakładanych rozwiązań technologicznych i posiadają odniesienie w rozwiązaniu równoważnym. Za rozwiązanie równoważne nie można uznać rozwiązania identycznego (tożsamego), a jedynie takie,

które w porównywanych cechach wykazuje dokładnie tą samą lub bardzo zbliżoną wartość użytkową. Przez bardzo zbliżoną wartość użytkową rozumie się podobne, z dopuszczeniem nieznacznych różnic nie wpływających w żadnym stopniu na całokształt rozwiązania, zachowanie oraz realizowanie podobnych funkcjonalności w danych warunkach, identycznych dla obu rozwiązań, dla których to warunków rozwiązania te są dedykowane.

4.10. Inwestycja będzie realizowana na terenie miasta Sierpc.

4.11. Wspólny Słownik Zamówień CPV

45310000 - Roboty instalacyjne i elektryczne,

45331000-3- Roboty instalacji elektrycznych,

71320000-7- Usługi inżynierskie w zakresie projektowania.

4.12. Wykonawca będzie ponosił odpowiedzialność zawodową za wykonany przedmiot zamówienia do czasu zakończenia realizacji przedmiotu projektu.

4.13. Wykonawca winien dysponować niezbędnym zapleczem kadrowym, materialnym i technicznym, pozwalającym na właściwą realizację przedmiotu zamówienia.

4.14. Wykonawca zobowiązuje się do wykonania przedmiotu zamówienia profesjonalnie, z najwyższą starannością, z wykorzystaniem specjalistycznych środków i wykwalifikowanej kadry.

## 5. PODWYKONAWSTWO

5.1 Wykonawca może powierzyć wykonanie części zamówienia podwykonawcy (podwykonawcom).

5.2 Zamawiający wymaga, aby w przypadku powierzenia części zamówienia podwykonawcom, Wykonawca wskazał w ofercie części zamówienia, których wykonanie zamierza powierzyć podwykonawcom oraz podał nazwy (firmy) tych podwykonawców – jeżeli są już znani.

5.3 Wykaz części zamówienia powierzonych podwykonawcom (zakres prac wykonywanych przez podwykonawców) sporządza się wg wzoru stanowiącego Załącznik Nr 8 do SWZ.

5.4 Jeżeli z przyczyn od Wykonawcy niezależnych lub z uwagi na optymalizację efektywności ekonomicznej projektu, co wykaże Wykonawca, zmieni się podwykonawca danej części zamówienia, Wykonawca pisemnie zgłosi ten fakt Zamawiającemu wskazując nowego podwykonawcę.

5.5 Jeżeli zmiana albo rezygnacja z podwykonawcy dotyczy podmiotu, na którego zasoby Wykonawca powoływał się w celu wykazania spełniania warunków udziału w postępowaniu, Wykonawca jest obowiązany wykazać Zamawiającemu, że proponowany inny podwykonawca lub Wykonawca samodzielnie spełnia je w stopniu nie mniejszym niż podwykonawca, na którego zasoby Wykonawca powoływał się w trakcie postępowania o udzielenie zamówienia.

5.6 Zmiana podwykonawcy w trakcie realizacji przedmiotu zamówienia może nastąpić wyłącznie za zgodą Zamawiającego.

5.7 Powierzenie części zamówienia podwykonawcom nie zwalnia Wykonawcy z odpowiedzialności za należyte wykonanie zamówienia. Wykonawca odpowiada za działania i zaniechania podwykonawców jak za własne.



Strona 6 z 28

## 6 TERMIN WYKONANIA ZAMÓWIENIA

6.1 Zamówienie, musi zostać zrealizowane w terminie: **do 15 września 2025 r.**

6.2 Protokolarne przekazanie terenu inwestycji nastąpi nie później niż do dwóch tygodni po podpisaniu umowy z Wykonawcą, chyba że strony ustalą inaczej.

6.3 Wykonawca udzieli minimum 36 miesięcy gwarancji jakości od dnia dokonania odbioru końcowego na przedmiot zamówienia. Niezależnie od udzielonej gwarancji, przedmiot zamówienia objęty jest takim samym okresem rękojmi. Okres gwarancji na agregat prądotwórczy, dla którego okres gwarancji wynosi 60 miesięcy i nie podlega ocenie przy punktacji kryterium oceny ofert).

## 7 WARUNKI UDZIAŁU W POSTĘPOWANIU

7.1 O udzielenie zamówienia mogą ubiegać się Wykonawcy, którzy nie podlegają wykluczeniu, na zasadach określonych w Rozdziale 8 SWZ, oraz spełniają określone przez Zamawiającego warunki udziału w postępowaniu.

7.2 O udzielenie zamówienia mogą ubiegać się Wykonawcy, którzy spełniają warunki dotyczące:

7.2.1 *zdolności do występowania w obrocie gospodarczym:*

Zamawiający nie stawia warunku w powyższym zakresie.

7.2.2 *uprawnień do prowadzenia określonej działalności gospodarczej lub zawodowej, o ile wynika to z odrębnych przepisów:*

Zamawiający nie stawia warunku w powyższym zakresie.

7.2.3 *sytuacji ekonomicznej lub finansowej:*

- Wykonawca powinien posiadać sytuację ekonomiczną i finansową zapewniającą możliwość realizacji zamówienia. Wykonawca winien posiadać ubezpieczenie od odpowiedzialności cywilnej w zakresie prowadzonej działalności związanej z przedmiotem zamówienia na kwotę: nie mniej niż 1 000 000,00 zł

- Wykonawca zobowiązany jest również wykazać, iż posiada środki finansowe lub zdolność kredytową w wysokości minimum 500 000,00 zł.

- W przypadku gdy jakakolwiek wartość dotycząca powyższych warunków wyrażona będzie w walucie obcej, Zamawiający przeliczy tę wartość w oparciu o średni kurs walut Narodowego Banku Polskiego (dalej: NBP) dla danej waluty z dnia, w którym nastąpi publikacja przedmiotowego postępowania. Jeżeli w tym dniu nie będzie opublikowany średni kurs NBP, Zamawiający przyjmie średni kurs z ostatniego dnia przed dniem publikacji.

7.2.4 *zdolności technicznej lub zawodowej:*

Wykonawca spełni warunek, jeżeli wykaże że:

7.2.4.1 w okresie ostatnich 5 lat przed upływem terminu składania ofert, a jeżeli okres prowadzenia działalności jest krótszy - w tym okresie zrealizował w sposób należyty, zgodnie z zasadami sztuki budowlanej i prawidłowo ukończył minimum 2 zadania, które obejmowały łącznie modernizację rozdzielni elektrycznych o mocy przyłączeniowej minimum 200 kW każdy. Każda wymieniona w tabeli - stanowiącej załącznik nr 5 do SWZ robota budowlana powinna być poparta dokumentem potwierdzającym, że została wykonana należyście, a zatem potwierdzona protokołami odbioru bez zastrzeżeń bądź referencjami.



- 7.2.4.2 dysponuje lub będzie dysponował podczas realizacji zamówienia minimum jedną osobą spełniającą poniższe wymagania:
- kierownik robót branży elektrycznej pełniący funkcję kierownika budowy - musi posiadać uprawnienia zawodowe do kierowania robotami budowlanymi bez ograniczeń w zakresie sieci, instalacji i urządzeń elektrycznych i elektroenergetycznych i min. 5 lat doświadczenia na stanowisku kierownika robót w branży instalacji elektrycznych.
- 7.2.5 Niedopuszczalne jest łączenie przez jedną osobę funkcji kierowniczych na budowie oraz funkcji nadzoru projektanta na podstawie posiadanych uprawnień.
- 7.2.6 Ocena spełniania warunku zostanie dokonana na podstawie złożonego wykazu osób, które będą uczestniczyć w wykonywaniu zamówienia oraz na podstawie złożonej dokumentacji potwierdzającej wymagane uprawnienia i kwalifikacje – stanowiącego załącznik nr 7 do SWZ.
- 7.3 Ocena spełnienia warunków udziału w postępowaniu zostanie dokonana wg formuły „spełnia - nie spełnia”, w oparciu o informacje zawarte w dokumentach (wymaganych przez Zamawiającego i podanych w SWZ). Z treści załączonych dokumentów musi wynikać jednoznacznie, iż Wykonawca spełnia wyżej wymienione warunki a jego sytuacja ekonomiczna i finansowa zapewnia wykonanie zamówienia. W przypadku niespełnienia chociażby jednego warunku oferta Wykonawcy zostanie odrzucona.
- 7.4 Zamawiający, w stosunku do Wykonawców wspólnie ubiegających się o udzielenie zamówienia, w odniesieniu do warunku dotyczącego zdolności technicznej lub zawodowej dopuszcza łączne spełnianie warunku przez Wykonawców.
- 7.5 Zamawiający może na każdym etapie postępowania, uznać, że Wykonawca nie posiada wymaganych zdolności technicznych lub zawodowych, jeżeli posiadanie przez Wykonawcę sprzecznych interesów, w szczególności zaangażowanie zasobów technicznych lub zawodowych Wykonawcy w inne przedsięwzięcia gospodarcze Wykonawcy, może mieć negatywny wpływ na realizację zamówienia.

## **8 PODSTAWY WYKLUCZENIA Z POSTĘPOWANIA**

- 8.1 Z postępowania o udzielenie zamówienia wyklucza się Wykonawców, w stosunku do których zachodzi którakolwiek z okoliczności:
- 8.1.1 Prawomocne skazanie osobiście lub urzędującego członka organu zarządzającego lub nadzorczego, wspólnika spółki w spółce jawnej lub partnerskiej albo komplementariusza w spółce komandytowej lub komandytowo-akcyjnej lub prokurenta za przestępstwo:
- a) udział w zorganizowanej grupie przestępczej albo związku mającym na celu popełnienie przestępstwa lub przestępstwa skarbowego, o którym mowa w art. 258 Kodeksu karnego,
  - b) handel ludźmi, o którym mowa w art. 189a Kodeksu karnego,
  - c) określone w art. 228-230a, art. 250a Kodeksu karnego, w art. 46-48 ustawy z dnia 25 czerwca 2010 r. o sporcie (Dz.U. z 2023 r. poz. 2048 oraz z 2024 r. poz. 1166) lub w art. 54 ust. 1-4 ustawy z dnia 12 maja 2011 r. o refundacji leków, środków spożywczych specjalnego przeznaczenia żywieniowego oraz wyrobów medycznych (Dz.U. z 2024 r. poz. 930),



- d) związane z finansowaniem przestępstwa o charakterze terrorystycznym, o którym mowa w art. 165a Kodeksu karnego, lub przestępstwo udaremniania lub utrudniania stwierdzenia przestępnego pochodzenia pieniędzy lub ukrywania ich pochodzenia, o którym mowa w art. 299 Kodeksu karnego,
  - e) o charakterze terrorystycznym, o którym mowa w art. 115 § 20 Kodeksu karnego, lub mające na celu popełnienie tego przestępstwa,
  - f) powierzenia wykonywania pracy małoletniemu cudzoziemcowi, o którym mowa w art. 9 ust. 2 ustawy z dnia 15 czerwca 2012 r. o skutkach powierzania wykonywania pracy cudzoziemcom przebywającym wbrew przepisom na terytorium Rzeczypospolitej Polskiej (Dz.U. z 2021 r. poz. 1745),
  - g) przeciwko obrotowi gospodarczemu, o których mowa w art. 296-307 Kodeksu karnego, przestępstwo oszustwa, o którym mowa w art. 286 Kodeksu karnego, przestępstwo przeciwko wiarygodności dokumentów, o których mowa w art. 270-277d Kodeksu karnego, lub przestępstwo skarbowe,
  - h) o którym mowa w art. 9 ust. 1 i 3 lub art. 10 ustawy z dnia 15 czerwca 2012 r. o skutkach powierzania wykonywania pracy cudzoziemcom przebywającym wbrew przepisom na terytorium Rzeczypospolitej Polskiej - lub za odpowiedni czyn zabroniony określony w przepisach prawa obcego;
- 8.1.2 Wydanie prawomocnego wyroku sądu lub ostatecznej decyzji administracyjnej o zaleganiu z uiszczeniem podatków, opłat lub składek na ubezpieczenie społeczne lub zdrowotne, chyba że Wykonawca odpowiednio przed upływem terminu do składania wniosków o dopuszczenie do udziału w postępowaniu albo przed upływem terminu składania ofert dokonał płatności należnych podatków, opłat lub składek na ubezpieczenie społeczne lub zdrowotne wraz z odsetkami lub grzywnami lub zawarł wiążące porozumienie w sprawie spłaty tych należności;
- 8.1.3 Prawomocne orzeczenie zakazu ubiegania się o zamówienia publiczne;
- 8.1.4 Zawarcie porozumienia **między Wykonawcą a innymi Wykonawcami** mającego na celu zakłócenie konkurencji, w szczególności jeżeli należąc do tej samej grupy kapitałowej w rozumieniu ustawy z dnia 16 lutego 2007 r. o ochronie konkurencji i konsumentów, **Wykonawcy** złożyli odrębne oferty, oferty częściowe lub wnioski o dopuszczenie do udziału w postępowaniu, chyba że wykażą, że przygotowali te oferty lub wnioski niezależnie od siebie;
- 8.1.5 Zakłócenie konkurencji wynikające z wcześniejszego zaangażowania tego Wykonawcy lub podmiotu, który należy z Wykonawcą do tej samej grupy kapitałowej w rozumieniu ustawy z dnia 16 lutego 2007 r. o ochronie konkurencji i konsumentów, chyba że spowodowane tym zakłócenie konkurencji może być wyeliminowane w inny sposób niż przez wykluczenie Wykonawcy z udziału w postępowaniu o udzielenie zamówienia.
- 8.1.6 Naruszenie obowiązków dotyczących płatności podatków, opłat lub składek na ubezpieczenia społeczne lub zdrowotne, z wyjątkiem przypadku, o którym mowa w art. 108 ust. 1 pkt 3, chyba że Wykonawca odpowiednio przed upływem terminu do składania wniosków o dopuszczenie do udziału w postępowaniu albo przed upływem terminu składania ofert dokonał płatności należnych podatków, opłat lub składek na ubezpieczenia społeczne lub zdrowotne wraz z odsetkami lub grzywnami lub zawarł wiążące porozumienie w sprawie spłaty tych należności;

- 8.1.7 Naruszenie obowiązków w dziedzinie ochrony środowiska, prawa socjalnego lub prawa pracy:
- a) będącego osobą fizyczną skazanego prawomocnie za przestępstwo przeciwko środowisku, o którym mowa w rozdziale XXII Kodeksu karnego lub za przestępstwo przeciwko prawom osób wykonujących pracę zarobkową, o którym mowa w rozdziale XXVIII Kodeksu karnego, lub za odpowiedni czyn zabroniony określony w przepisach prawa obcego,
  - b) będącego osobą fizyczną prawomocnie ukaranego za wykroczenie przeciwko prawom pracownika lub wykroczenie przeciwko środowisku, jeżeli za jego popełnienie wymierzono karę aresztu, ograniczenia wolności lub karę grzywny,
  - c) wobec którego wydano ostateczną decyzję administracyjną o naruszeniu obowiązków wynikających z prawa ochrony środowiska, prawa pracy lub przepisów o zabezpieczeniu społecznym, jeżeli wymierzono tą decyzją karę pieniężną;
- 8.1.8 Prawomocne skazanie za przestępstwo lub ukaranie za wykroczenie, o którym mowa w pkt 8.1.7 lit. a lub b urzędującego członka organu zarządzającego lub nadzorczego, współnika spółki w spółce jawnej lub partnerskiej albo komplementariusza w spółce komandytowej lub komandytowo-akcyjnej lub prokurenta;
- 8.1.9 Otwarcie likwidacji, ogłoszenia upadłości, zarządzania aktywami przez likwidatora lub sąd, zawarcia układu z wierzycielami, zawieszenia działalności gospodarczej albo znajdowania się w innej tego rodzaju sytuacji wynikającej z podobnej procedury przewidzianej w przepisach miejsca wszczęcia tej procedury;
- 8.1.10 Poważne naruszenia obowiązków zawodowych, co podważa uczciwość, w szczególności gdy Wykonawca w wyniku zamierzonego działania lub rażącego niedbalstwa nie wykonał lub nienależycie wykonał zamówienie, co Zamawiający jest w stanie wykazać za pomocą stosownych dowodów;
- 8.1.11 Występowanie konfliktu interesów, którego nie można skutecznie wyeliminować w inny sposób niż przez wykluczenie Wykonawcy;
- 8.1.12 Nie wykonanie lub nienależyte wykonanie albo długotrwałe nienależyte wykonanie istotnego zobowiązania wynikającego z wcześniejszej umowy w sprawie zamówienia publicznego lub umowy koncesji, z przyczyn leżących po stronie Wykonawcy, co doprowadziło do wypowiedzenia lub odstąpienia od umowy, odszkodowania, wykonania zastępczego lub realizacji uprawnień z tytułu rękojmi za wady;
- 8.1.13 Zamierzonym działaniem lub rażącym niedbalstwem wprowadzenie Zamawiającego w błąd przy przedstawianiu informacji, że Wykonawca nie podlega wykluczeniu, spełnia warunki udziału w postępowaniu lub kryteria selekcji, co mogło mieć istotny wpływ na decyzje podejmowane przez Zamawiającego w postępowaniu o udzielenie zamówienia, lub zatajenie tych informacji lub, gdy Wykonawca nie jest w stanie przedstawić wymaganych podmiotowych środków dowodowych;
- 8.1.14 Bezprawny wpływ lub próba wpływu na czynności Zamawiającego lub próba pozyskania lub pozyskanie informacji poufnych, mogących dać przewagę w postępowaniu o udzielenie zamówienia;
- 8.1.15 W wyniku lekkomyślności lub niedbalstwa przedstawienie informacji wprowadzających w błąd, co mogło mieć istotny wpływ na decyzje podejmowane przez Zamawiającego w postępowaniu o udzielenie zamówienia.

8.2 Wykluczeniu z postępowania na podstawie przepisów ustawy z dnia 13 kwietnia 2022 r. o szczególnych rozwiązaniach w zakresie przeciwdziałania wspieraniu agresji na Ukrainę oraz służących ochronie bezpieczeństwa narodowego podlega Wykonawca:

- a) który jest Wykonawcą wymienionym w wykazach określonych w rozporządzeniu 765/2006 i rozporządzeniu 269/2014 albo wpisanym na listę na podstawie decyzji w sprawie wpisu na listę rozstrzygającej o zastosowaniu środka, o którym mowa w art. 1 pkt 3 ustawy;
- b) który jest Wykonawcą, którego beneficjentem rzeczywistym w rozumieniu ustawy z dnia 1 marca 2018 r. o przeciwdziałaniu praniu pieniędzy oraz finansowaniu terroryzmu (Dz. U. z 2022 r. poz. 593 i 655) jest osoba wymieniona w wykazach określonych w rozporządzeniu 765/2006 i rozporządzeniu 269/2014 albo wpisana na listę lub będąca takim beneficjentem rzeczywistym od dnia 24 lutego 2022 r., o ile została wpisana na listę na podstawie decyzji w sprawie wpisu na listę rozstrzygającej o zastosowaniu środka, o którym mowa w art. 1 pkt 3 ustawy;
- c) którego jednostką dominującą w rozumieniu art. 3 ust. 1 pkt 37 ustawy z dnia 29 września 1994 r. o rachunkowości (Dz. U. z 2021 r. poz. 217, 2105 i 2106), jest podmiot wymieniony w wykazach określonych w rozporządzeniu 765/2006 i rozporządzeniu 269/2014 albo wpisany na listę lub będący taką jednostką dominującą od dnia 24 lutego 2022 r., o ile został wpisany na listę na podstawie decyzji w sprawie wpisu na listę rozstrzygającej o zastosowaniu środka, o którym mowa w art. 1 pkt 3 ustawy.

8.3 Wykonawca nie podlega wykluczeniu w okolicznościach określonych w pkt 8.1 jeżeli udowodni Zamawiającemu, że spełnił łącznie następujące przesłanki:

- 1) naprawił lub zobowiązał się do naprawienia szkody wyrządzonej przestępstwem, wykroczeniem lub swoim nieprawidłowym postępowaniem, w tym poprzez zadośćuczynienie pieniężne;
- 2) wyczerpująco wyjaśnił fakty i okoliczności związane z przestępstwem, wykroczeniem lub swoim nieprawidłowym postępowaniem oraz spowodowanymi przez nie szkodami, aktywnie współpracując odpowiednio z właściwymi organami, w tym organami ścigania, lub Zamawiającym;
- 3) podjął konkretne środki techniczne, organizacyjne i kadrowe, odpowiednie dla zapobiegania dalszym przestępstwom, wykroczeniom lub nieprawidłowemu postępowaniu, w szczególności:
  - a) zerwał wszelkie powiązania z osobami lub podmiotami odpowiedzialnymi za nieprawidłowe postępowanie Wykonawcy,
  - b) zreorganizował personel,
  - c) wdrożył system sprawozdawczości i kontroli,
  - d) utworzył struktury audytu wewnętrznego do monitorowania przestrzegania przepisów, wewnętrznych regulacji lub standardów,
  - e) wprowadził wewnętrzne regulacje dotyczące odpowiedzialności i odszkodowań za nieprzebranie przepisów, wewnętrznych regulacji lub standardów.

8.4 Zamawiający ocenia, czy podjęte przez Wykonawcę czynności, o których mowa w pkt 8.3, są wystarczające do wykazania jego rzetelności, uwzględniając wagę i szczególne okoliczności czynu Wykonawcy. Jeżeli podjęte przez Wykonawcę czynności, o których mowa w pkt 8.3, nie są wystarczające do wykazania jego rzetelności, Zamawiający wyklucza

Wykonawcę.

## **9 OŚWIADCZENIA I DOKUMENTY, JAKIE ZOBOWIĄZANI SĄ DOSTARCZYĆ WYKONAWCY W CELU WYKAZANIA BRAKU PODSTAW WYKLUCZENIA ORAZ POTWIERDZENIA SPEŁNIANIA WARUNKÓW UDZIAŁU W POSTĘPOWANIU**

- 9.1 Wykonawca do oferty składa oświadczenie, że nie zachodzą wobec niego przesłanki wykluczenia. Wzór oświadczenia stanowi Załącznik Nr 4 do SWZ. Zamawiający wymaga, oryginału dokumentu.
- 9.2 W celu potwierdzenia spełnienia warunków udziału w postępowaniu Wykonawca składa:
- 9.2.1 Informację banku lub spółdzielczej kasy oszczędnościowo-kredytowej potwierdzającą wysokość posiadanych środków finansowych lub zdolność kredytową Wykonawcy, na kwotę nie mniejszą niż: 500 000,00 zł, wystawioną nie wcześniej niż 3 miesiące przed upływem terminu składania ofert.
- 9.2.2 Dokumenty potwierdzające, że Wykonawca jest ubezpieczony od odpowiedzialności cywilnej w zakresie prowadzonej działalności związanej z przedmiotem zamówienia, na kwotę sumy gwarancyjnej co najmniej 1 000 000,00 zł .

## **10 POLEGANIE NA ZASOBACH INNYCH PODMIOTÓW**

- 10.1 Wykonawca może w celu potwierdzenia spełnienia warunków udziału w postępowaniu w stosownych sytuacjach oraz w odniesieniu do konkretnego zamówienia, lub jego części, polegać na zdolnościach technicznych lub zawodowych lub sytuacji finansowej lub ekonomicznej podmiotów udostępniających zasoby, niezależnie od charakteru prawnego łączących go z nimi stosunków prawnych.
- 10.2 Wymagania dotyczące polegania na zdolnościach lub sytuacji podmiotów, o których mowa w pkt.10.1:
- 10.1.1 Wykonawca, który polega na zdolnościach lub sytuacji podmiotów udostępniających zasoby musi udowodnić Zamawiającemu, że realizując zamówienie, będzie dysponował niezbędnymi zasobami tych podmiotów, w szczególności przedstawiając zobowiązanie tych podmiotów do oddania mu do dyspozycji niezbędnych zasobów na potrzeby realizacji zamówienia lub inny podmiotowy środek dowodowy potwierdzający tą okoliczność;
- 10.1.2 Zamawiający ocenia, czy udostępniane Wykonawcy przez podmioty udostępniające zasoby zdolności techniczne lub zawodowe lub ich sytuacja finansowa lub ekonomiczna, pozwalają na wykazanie przez Wykonawcę spełnienia warunków udziału w postępowaniu, a także bada, czy nie zachodzą wobec tego podmiotu podstawy wykluczenia, które zostały przewidziane względem Wykonawcy.
- 10.1.3 W odniesieniu do warunków dotyczących wykształcenia, kwalifikacji zawodowych lub doświadczenia Wykonawcy mogą polegać na zdolnościach podmiotów udostępniających zasoby, jeśli podmioty te wykonują roboty budowlane lub usługi, do realizacji których te zdolności są wymagane.
- 10.1.4 Podmiot, który zobowiązał się do udostępnienia zasobów, odpowiada solidarnie z Wykonawcą, który polega na jego sytuacji finansowej lub ekonomicznej, za szkodę

poniesioną przez Zamawiającego powstałą wskutek nieudostępnienia tych zasobów, chyba że za nieudostępnienie zasobów podmiot ten nie ponosi winy.

- 10.1.5 Jeżeli zdolności techniczne lub zawodowe, sytuacja ekonomiczna lub finansowa podmiotu udostępniającego zasoby nie potwierdzają spełniania przez Wykonawcę warunków udziału w postępowaniu lub zachodzą wobec tego podmiotu podstawy wykluczenia, Zamawiający żąda, aby Wykonawca w terminie określonym przez Zamawiającego zastąpił ten podmiot innym podmiotem lub podmiotami albo wykazał, że samodzielnie spełnia warunki udziału w postępowaniu. Wykonawca nie może, po upływie terminu składania ofert, powoływać się na zdolności lub sytuację podmiotów udostępniających zasoby, jeżeli na etapie składania ofert nie polegał on w danym zakresie na zdolnościach lub sytuacji podmiotów udostępniających zasoby.
- 10.2 W celu oceny, czy Wykonawca polegając na zdolnościach lub sytuacji innych podmiotów na zasadach określonych w pkt. 10.2, będzie dysponował niezbędnymi zasobami w stopniu umożliwiającym należyte wykonanie zamówienia publicznego oraz oceny, czy stosunek łączący Wykonawcę z tymi podmiotami gwarantuje rzeczywisty dostęp do ich zasobów, a także w celu wykazania braku wobec tych podmiotów podstaw do wykluczenia oraz spełniania, w zakresie w jakim powołuje się na ich zasoby, warunków udziału w postępowaniu, Wykonawca:
- 10.2.1 składa wraz z ofertą zobowiązanie innego podmiotu do udostępnienia niezbędnych zasobów Wykonawcy - zgodnie z Załącznikiem Nr 9 do SWZ.

## **11 INFORMACJA DLA WYKONAWCÓW WSPÓLNIE UBIEGAJĄCYCH SIĘ O UDZIELENIE ZAMÓWIENIA (SPÓŁKI CYWILNE/ KONSORCJA)**

- 11.1 Wykonawcy mogą wspólnie ubiegać się o udzielenie zamówienia. W takim przypadku Wykonawcy ustanawiają pełnomocnika do reprezentowania ich w postępowaniu albo do reprezentowania i zawarcia umowy w sprawie zamówienia publicznego. Zamawiający wymaga, dołączenia skanu dokumentu, potwierdzonego za zgodność z oryginałem.
- 11.2 W przypadku Wykonawców wspólnie ubiegających się o udzielenie zamówienia, składa każdy z Wykonawców Oświadczenie o nie podleganiu wykluczeniu – Załącznik Nr 4 do SWZ. Oświadczenia potwierdzają brak podstaw wykluczenia oraz spełnianie warunków udziału w postępowaniu w zakresie, w jakim każdy z Wykonawców wykazuje spełnianie warunków udziału w postępowaniu.
- 11.3 Oświadczenia i dokumenty potwierdzające brak podstaw wykluczenia z postępowania, w tym oświadczenie dotyczące przynależności lub braku przynależności do tej samej grupy kapitałowej, składa każdy z Wykonawców wspólnie ubiegających się o zamówienie.
- 11.4 Jeżeli Wykonawca powołuje się na doświadczenie w realizacji robót budowlanych, wykonywanych wspólnie z innymi Wykonawcami, wykaz wykonanych robót budowlanych (Załącznik nr 5 do SWZ) dotyczy robót budowlanych, w których wykonaniu Wykonawca ten bezpośrednio uczestniczył.
- 11.5 W odniesieniu do warunków dotyczących wykształcenia, kwalifikacji zawodowych lub doświadczenia, Wykonawcy wspólnie ubiegający się o udzielenie zamówienia mogą polegać na zdolnościach tych z Wykonawców, którzy wykonują roboty budowlane lub



usługi, do realizacji których te zdolności są wymagane.

- 11.6 Wykonawcy wspólnie ubiegający się o udzielenie zamówienia dołączają do oferty oświadczenie lub wskazują w formularzu oferty, które roboty budowlane lub usługi wykonają poszczególni Wykonawcy. Oświadczenie to można złożyć w Formularzu ofertowym lub w odrębnym dokumencie.

## **12 ODSTĄPIENIE OD SKŁADANIA PODMIOTOWYCH ŚRODKÓW DOWODOWYCH**

- 12.1 Zamawiający nie wzywa do złożenia podmiotowych środków dowodowych, jeżeli może je uzyskać za pomocą bezpłatnych i ogólnodostępnych baz danych, w szczególności rejestrów publicznych w rozumieniu ustawy z dnia 17 lutego 2005 r. o informatyzacji działalności podmiotów realizujących zadania publiczne, o ile Wykonawca wskazał w oświadczeniu dane umożliwiające dostęp do tych środków;
- 12.2 Wykonawca nie jest zobowiązany do złożenia podmiotowych środków dowodowych, które Zamawiający posiada, jeżeli Wykonawca wskaże te środki oraz potwierdzi ich prawidłowość i aktualność.

## **13 INFORMACJE DOTYCZĄCE SKŁADANIA PEŁNOMOCNICTWA LUB INNEGO DOKUMENTU POTWIERDZAJĄCEGO UMOCOWANIE DO REPREZENTOWANIA WYKONAWCY**

- 13.1 W celu potwierdzenia, że osoba działająca w imieniu Wykonawcy jest umocowana do jego reprezentowania, Zamawiający żąda od Wykonawcy odpisu lub informacji z Krajowego Rejestru Sądowego, Centralnej Ewidencji i Informacji o Działalności Gospodarczej lub innego właściwego rejestru.
- 13.2 Jeżeli w imieniu Wykonawcy działa osoba, której umocowanie do jego reprezentowania nie wynika z dokumentów, o których mowa w pkt.13.1, Zamawiający żąda od Wykonawcy pełnomocnictwa lub innego dokumentu potwierdzającego umocowanie do reprezentowania Wykonawcy.
- 13.3 Zgodnie z pkt. 13.2 stosuje się odpowiednio do osoby działającej w imieniu Wykonawców wspólnie ubiegających się o udzielenie zamówienia publicznego.
- 13.4 Zgodnie z pkt. 13.1 - 13.2 stosuje się odpowiednio do osoby działającej w imieniu podmiotu udostępniającego zasoby lub podwykonawcy niebędącego podmiotem udostępniającym zasoby na takich zasadach.
- 13.5 W przypadku wskazania przez Wykonawcę dostępności podmiotowych środków dowodowych lub dokumentów, o których mowa w pkt. 13.1, pod określonymi adresami internetowymi ogólnodostępnych i bezpłatnych baz danych, Zamawiający może żądać od Wykonawcy przedstawienia tłumaczenia na język polski pobranych samodzielnie przez Zamawiającego podmiotowych środków dowodowych lub dokumentów.

## **14 OPIS SPOSOBU PRZYGOTOWANIA OFERTY ORAZ WYMAGANIA FORMALNE DOTYCZĄCE SKŁADANYCH OŚWIADCZEŃ I DOKUMENTÓW**

- 14.1 Wykonawca może złożyć tylko jedną ofertę.
- 14.2 Treść oferty musi odpowiadać treści SWZ.
- 14.3 Oferta Wykonawcy winna obejmować komplet prac i robót koniecznych do realizacji

przedsięwzięcia od organizacji budowy, wykonania dokumentacji, demontaży aż do odbioru przez Inwestora i spełnienia wymaganych parametrów pracy wszystkich urządzeń i instalacji wchodzących w zakres przedmiotu zamówienia zgodnie z wymogami Zamawiającego.

- 14.4 Wykonawca ujmie w swoim zakresie również te dodatkowe roboty i elementy instalacji, które nie zostały wyszczególnione w SWZ, lecz są ważne i niezbędne dla poprawnego, stabilnego, sprawnego i bezawaryjnego funkcjonowania instalacji.
- 14.5 Ofertę sporządza się w języku polskim na Formularzu Ofertowym - zgodnie z Załącznikiem Nr 1 do SWZ.
- 14.6 Wraz z ofertą (Formularz ofertowy – Załącznik Nr 1 do SWZ) Wykonawca jest zobowiązany złożyć:
- 14.6.1 Harmonogram rzeczowy robót określający fazy realizacji zadania w kolejnych miesiącach - zgodnie z załącznikiem NR 2 do SWZ.
- 14.6.2 Oświadczenie Wykonawcy (Wykonawców wspólnie ubiegających się o zamówienie, podmiotów udostępniających zasoby) dotyczące przesłanek wykluczenia - zgodnie z Załącznikiem NR 4 do SWZ.
- 14.6.3 Zobowiązanie podmiotu udostępniającego zasoby – zgodnie z Załącznikiem NR 9 do SWZ.
- 14.6.4 Oświadczenie Wykonawców wspólnie ubiegających się o zamówienie, o którym mowa w części 11.6.SWZ (jeżeli dotyczy).
- 14.6.5 Wykaz części zamówienia powierzonych podwykonawcy, o którym mowa w pkt.5.2 SWZ (jeżeli dotyczy) – zgodnie z Załącznikiem nr 8 do SWZ.
- 14.6.6 Dokument wadium w formie innej niż pieniążna.
- 14.6.7 Dokumenty, z których wynika prawo do podpisania oferty; odpowiednie pełnomocnictwa (jeżeli dotyczy).
- 14.6.8 Wykaz robót budowlanych wykonanych nie wcześniej niż w okresie ostatnich 5 lat, a jeżeli okres prowadzenia działalności jest krótszy - w tym okresie, wraz z podaniem ich rodzaju, daty i miejsca wykonania oraz podmiotów, na rzecz których roboty te zostały wykonane, oraz załączeniem dowodów określających, czy te roboty budowlane zostały wykonane należycie, przy czym dowodami, o których mowa, są referencje bądź inne dokumenty sporządzone przez podmiot, na rzecz którego roboty budowlane zostały wykonane, a jeżeli Wykonawca z przyczyn niezależnych od niego nie jest w stanie uzyskać tych dokumentów - inne odpowiednie dokumenty (tj. protokoły odbioru, faktury). Wzór wykazu robót stanowi Załącznik Nr 5 do SWZ;
- 14.6.9 Wykaz osób, skierowanych przez Wykonawcę do realizacji zamówienia publicznego, w szczególności odpowiedzialnych za świadczenie usług oraz kontrolę jakości, wraz z dokumentami, stanowiącymi dowód na temat ich kwalifikacji zawodowych, uprawnień i doświadczenia niezbędnych do wykonania zamówienia publicznego. Wzór wykazu osób stanowi Załącznik Nr 7 do SWZ.
- 14.6.10 Podpisany przez Zamawiającego i Wykonawcę protokół z wizji lokalnej stanowiący Załącznik nr 6 do SWZ.
- 14.6.11 Oświadczenie Wykonawcy o braku przynależności do tej samej grupy kapitałowej, w rozumieniu ustawy z dnia 16.02.2007 r. o ochronie konkurencji i konsumentów (t.j. Dz. U. z 2024 r. poz. 1616), z innym Wykonawcą, który złożył odrębną ofertę, albo

oświadczenie o przynależności do tej samej grupy kapitałowej wraz z dokumentami lub informacjami potwierdzającymi przygotowanie oferty, niezależnie od innego Wykonawcy należącego do tej samej grupy kapitałowej - Załącznik Nr 10 do SWZ;

14.6.12 Odpis lub informacja z Krajowego Rejestru Sądowego lub z Centralnej Ewidencji i Informacji o Działalności Gospodarczej, sporządzonych nie wcześniej niż 3 miesiące przed jej złożeniem, jeżeli odrębne przepisy wymagają wpisu do rejestru lub ewidencji;

14.6.13 Dokument ubezpieczenia od odpowiedzialności cywilnej w zakresie prowadzonej działalności związanej z przedmiotem zamówienia oraz dowód zapłaty składki za ubezpieczenie.

14.7 Oferta oraz pozostałe oświadczenia i dokumenty, dla których Zamawiający określił wzory w formie formularzy zamieszczonych w załącznikach do SWZ, powinny być sporządzone zgodnie z tymi wzorami.

14.8 Ofertę, sporządza się, pod rygorem nieważności, w formie pisemnej i podpisanej przez osobę uprawnioną do reprezentacji.

14.9 W przypadku gdy oferta nie została podpisana przez osobę uprawnioną do reprezentacji Wykonawcy określoną w odpowiednim rejestrze lub innym dokumencie właściwym dla danej formy organizacyjnej Wykonawcy, do oferty należy dołączyć dokument pełnomocnictwa, złożony w formie papierowej, opatrzony podpisem lub kopii, poświadczonej podpisem przez notariusza.

14.10 Wszelkie załączniki do SWZ należy składać w oryginale, zaś wszelkie pozostałe dokumenty, załączone do oferty np. referencje, polisy ubezpieczeniowe, protokoły odbioru itp. należy składać w oryginale lub kopii poświadczonej za zgodność z oryginałem przez Wykonawcę.

14.11 Dokumenty lub oświadczenia, o których mowa w SWZ sporządzone w języku obcym są składane wraz z tłumaczeniem na język polski.

14.12 Wszystkie koszty związane z uczestnictwem w postępowaniu, w szczególności z przygotowaniem i złożeniem oferty ponosi Wykonawca składający ofertę. Zamawiający nie przewiduje zwrotu kosztów udziału w postępowaniu.

## **15 PROJEKTOWANE POSTANOWIENIA UMOWY W SPRAWIE ZAMÓWIENIA PUBLICZNEGO, KTÓRE ZOSTANĄ WPROWADZONE DO TREŚCI TEJ UMOWY**

15.1 Wzór umowy w sprawie zamówienia publicznego stanowi Załącznik nr 11 do SWZ.

15.2 Z Wykonawcą, którego oferta zostanie uznana za najkorzystniejszą, zostanie zawarta umowa, na warunkach wskazanych we wzorze umowy.

15.3 Zapisy dotyczące zmiany postanowień umowy zawarte są we wzorze umowy.

## **16 WSKAZANIE OSÓB UPRAWNIONYCH DO KOMUNIKOWANIA SIĘ Z WYKONAWCAMI**

16.1 Osobami uprawnionymi do porozumiewania się z Wykonawcami są:

- 1) w zakresie proceduralnym, związanym z PZP – Pani Aleksandra Szatkowska tel. 24 275 22 47,  
e-mail: sekretariat@cieplownia-sierpc.pl
- 2) w zakresie przedmiotu zamówienia - Pan Łukasz Kowalski tel. 24 275 22 47, e-mail: lkowalski@cieplownia-sierpc.pl



16.2 Komunikacja, w tym składanie ofert, wymiana informacji oraz przekazywanie dokumentów lub oświadczeń między Zamawiającym a Wykonawcą, odbywa się w formie pisemnej.

## 17 SPOSÓB OBLICZENIA CENY

17.1 Wykonawca określi cenę oferty netto i brutto za realizację przedmiotu zamówienia na podstawie własnej kalkulacji, w oparciu o zapisy SWZ, podając ją w zapisie liczbowym z dokładnością do dwóch miejsc po przecinku w złotych polskich.

17.2 Wykonawca określa cenę realizacji zamówienia poprzez wskazanie w Formularzu ofertowym sporządzonym według wzoru stanowiącego Załącznik nr 1 do SWZ łącznej ceny ofertowej brutto za realizację przedmiotu zamówienia.

17.3 Łączna cena ofertowa brutto musi uwzględniać wszystkie koszty związane z realizacją przedmiotu zamówienia zgodnie z opisem przedmiotu zamówienia oraz wzorem umowy określonym w SWZ.

17.4 Wartość kosztów pracy przyjęta do ustalenia ceny nie może być niższa od wysokości minimalnego wynagrodzenia za pracę albo wysokości minimalnej stawki godzinowej, ustalonych na podstawie przepisów ustawy z dnia 10 października 2002 r. o minimalnym wynagrodzeniu za pracę (t.j. Dz. U. z 2024, poz. 1773).

17.5 Cena musi być wyrażona w złotych polskich.

17.6 Jeżeli złożono ofertę, której wybór prowadziłby do powstania u Zamawiającego obowiązku podatkowego zgodnie z przepisami o podatku od towaru i usług, Zamawiający w celu oceny takiej oferty dolicza do przedstawionej w niej ceny podatek od towarów i usług, który miałby obowiązek rozliczyć zgodnie z tymi przepisami. Wykonawca składając ofertę, informuje Zamawiającego, czy wybór oferty będzie prowadzić do powstania u Zamawiającego obowiązku podatkowego, wskazując nazwę (rodzaj) towaru lub usługi, których dostawa lub świadczenie będzie prowadzić do jego powstania oraz wskazując ich wartość bez kwoty podatku w formularzu oferty stanowiącej załącznik nr 1 do SWZ.

## 18 OPIS KRYTERIÓW OCENY OFERT WRAZ Z PODANIEM WAG TYCH KRYTERIÓW I SPOSOBU OCENY OFERT

18.1 Zamawiający oceni i porówna jedynie ważne i niepodlegające odrzuceniu oferty.

18.2 W trakcie badania i oceny ofert Zamawiający może żądać od Wykonawców wyjaśnień dotyczących treści złożonych przez nich ofert.

18.3 Przy dokonywaniu wyboru najkorzystniejszej oferty Zamawiający stosować będzie następujące kryteria oceny ofert:

**1) Cena (C) – waga kryterium 95 pkt.**

**2) Okres gwarancji (G) – waga kryterium 5 pkt.**

Liczba punktów (P) jaką otrzyma dana oferta będzie równa sumie punktów z poszczególnych kryteriów:

$P = C + G$

gdzie:



Strona 17 z 27

- P – wartość punktowa badanej oferty  
C- wartość punktowa za kryterium - cena oferty  
G – wartość punktowa za kryterium - okres gwarancji

Zasady oceny ofert w poszczególnych kryteriach:

1) Cena ( C ) - waga 95%

$$C = \frac{\text{cena najniższa brutto}^*}{\text{cena oferty ocenianej brutto}} \times 100 \text{ pkt} \times 95\%$$

\* spośród wszystkich ofert niepodlegających odrzuceniu

Podstawą przyznania punktów w kryterium „cena” będzie cena ofertowa brutto podana przez Wykonawcę w formularzu ofertowym.

Cena ofertowa brutto musi uwzględniać wszelkie koszty jakie Wykonawca poniesie w związku z realizacją przedmiotu zamówienia.

2) Okres gwarancji (G)

gdzie:

36 msc gwarancji – 0 pkt

za 48 m-cy gwarancji – 2,5 pkt.

za 60 m-cy gwarancji – 5,0 pkt.

UWAGA: Wykonawca, który nie poda okresu gwarancji otrzyma za te kryterium 0 pkt i Zamawiający przyjmuje, że udziela gwarancji na okres 48 m-cy.

18.4 Punktacja przyznana ofertom w poszczególnych kryteriach oceny ofert będzie liczona z dokładnością do dwóch miejsc po przecinku, zgodnie z zasadami arytmetyki.

18.5 Zamawiający udzieli zamówienia Wykonawcy, którego oferta zostanie uznana za najkorzystniejszą.

18.6 Zamawiający wybierze ofertę, która otrzyma najwyższą liczbę punktów po zsumowaniu wartości punktowej wszystkich kryteriów (P).

18.7 Jeżeli nie można wybrać najkorzystniejszej oferty z uwagi na to, że dwie lub więcej ofert ma taką samą ilość punktów, Zamawiający wezwie Wykonawców, którzy złożyli te oferty, do złożenia w terminie 3 dni ofert dodatkowych.

18.8 Wykonawca, składając ofertę dodatkową, nie może zaoferować ceny brutto wyższej niż zaoferowana w złożonej ofercie.

18.9 Zamawiający udzieli zamówienia Wykonawcy, którego oferta spełnia warunki określone w SWZ oraz przedstawia najwyższą liczbę uzyskanych punktów w ww. kryterium, spośród ofert nieodrzuconych.

18.10 Zamawiający dokona oceny spełniania przez Wykonawców warunków udziału w postępowaniu o udzielenie zamówienia, na podstawie dostarczonych wraz z ofertą



dokumentów i oświadczeń zgodnie z formułą „spełnia / nie spełnia”.

- 18.11 W toku badania i oceny ofert Zamawiający może żądać od Wykonawców wyjaśnień dotyczących treści złożonych ofert.
- 18.12 Zamawiający poprawi w ofercie oczywiste omyłki pisarskie, oczywiste omyłki rachunkowe z uwzględnieniem konsekwencji rachunkowych dokonanych poprawek oraz inne omyłki polegające na niezgodności oferty z SWZ, niepowodujące istotnych zmian w treści oferty, niezwłocznie zawiadamiając o tym Wykonawcę, którego oferta została poprawiona.
- 18.13 Zamawiający odrzuci ofertę jeżeli:
- a) jej treść nie odpowiada treści SWZ,
  - b) jej złożenie stanowi czyn nieuczciwej konkurencji w rozumieniu przepisów o zwalczaniu nieuczciwej konkurencji,
  - c) zawiera rażąco niską Cenę w rozumieniu przepisów Ustawy, a Wykonawca nie złożył odpowiednich wyjaśnień lub wyjaśnienia te potwierdzają, że oferta zawiera rażąco niską Cenę,
  - d) została złożona przez Wykonawcę wykluczonego z udziału w Postępowaniu,
  - e) Wykonawca nie wyjaśnił w wyznaczonym przez Zamawiającego terminie treści oferty lub nie zgodził się na dokonanie przez Zamawiającego poprawek dotyczących omyłek,
  - f) zawiera błędy, w obliczeniu Ceny,
  - g) Wykonawca nie zgodził się na przedłużenie okresu związania ofertą,
  - h) została złożona po upływie wyznaczonego terminu składania ofert,
  - i) jest nieważna na podstawie odrębnych przepisów.

## **19 INFORMACJE O FORMALNOŚCIACH, JAKIE POWINNY ZOSTAĆ DOPEŁNIONE PO WYBORZE OFERTY W CELU ZAWARCIA UMOWY**

- 19.1 Osoby reprezentujące Wykonawcę przy podpisywaniu umowy powinny posiadać ze sobą dokumenty potwierdzające ich umocowanie do reprezentowania Wykonawcy, o ile umocowanie to nie będzie wynikać z dokumentów załączonych do oferty.
- 19.2 W przypadku wyboru oferty złożonej przez Wykonawców wspólnie ubiegających się o udzielenie zamówienia Zamawiający może żądać przed zawarciem umowy przedstawienia umowy regulującej współpracę tych Wykonawców. Umowa taka winna określać strony umowy, cel działania, sposób współdziałania, zakres prac przewidzianych do wykonania każdego z nich, solidarną odpowiedzialność za wykonanie zamówienia, oznaczenie czasu trwania konsorcjum (obejmującego okres realizacji przedmiotu zamówienia, gwarancji i rękojmi), wykluczenie możliwości wypowiedzenia umowy konsorcjum przez któregokolwiek z jego członków do czasu wykonania zamówienia.
- 19.3 Zamawiający zawiadomi wybranego Wykonawcę o terminie i miejscu podpisania Umowy.
- 19.4 Po rozstrzygnięciu postępowania z wybranym Wykonawcą zostanie zawarta Umowa na wykonanie przedmiotu Zamówienia, według wzoru określonego w Załączniku nr 11 do SWZ.
- 19.5 Umowa może zostać zawarta w terminie nie krótszym niż 5 dni od dnia przekazania zawiadomienia o wyborze najkorzystniejszej Oferty.



- 19.6 Zamawiający może zawrzeć Umowę przed upływem terminu, o którym mowa w pkt. 19.5 jeżeli: złożono tylko jedną Ofertę albo, gdy w postępowaniu nie odrzucono żadnej Oferty oraz nie wykluczono żadnego Wykonawcy.
- 19.7 Jeżeli Wykonawca, którego Oferta została wybrana, przedstawił nieprawdziwe dane lub uchyła się od zawarcia Umowy Zamawiający może wybrać tę spośród pozostałych Ofert, która uzyskała w kolejności największą liczbę punktów, bez przeprowadzenia ich ponownego badania i oceny, chyba, że upłynął termin związania Ofertą.
- 19.8 Przewiduje się możliwość dokonywania zmian w Umowie - załącznik nr 11 do SWZ - Wzór Umowy.

## 20 WYMAGANIA DOTYCZĄCE WADIUM

- 20.1 Zamawiający wymaga wniesienia wadium.
- 20.2 Wykonawca zobowiązany jest do zabezpieczenia swojej oferty wadium w wysokości:  
**15 000,00 zł. (piętnaście tysięcy złotych).**
- 20.3 Wadium wnosi się przed upływem terminu składania ofert i utrzymuje nieprzerwanie do dnia upływu terminu związania ofertą. Szczegółowe kwestie dotyczące wadium określa Regulamin udzielania zamówień na dostawy, usługi i roboty budowlane służące działalności sektorowej wykonywanej przez Ciepłownię Sierpc Sp. z o.o. z dnia 14 lutego 2024 r., którego treść znajduje się na stronie internetowej <http://cieplownia-sierpc.pl>
- 20.4 Wadium może być wnoszone według wyboru Wykonawcy w jednej lub kilku następujących formach:
- pieniądzu;
  - gwarancjach bankowych;
  - gwarancjach ubezpieczeniowych;
  - poręczeniach udzielanych przez podmioty, o których mowa w art. 6b ust. 5 pkt 2 ustawy z dnia 9 listopada 2000 r. o utworzeniu Polskiej Agencji Rozwoju Przedsiębiorczości (t.j. Dz. U. z 2025 r. poz. 98).
- 20.5 Wadium w pieniądzu wnoszone przelewem na konto Zamawiającego w PKO BP S.A. Sierpc Nr 64 1020 3974 0000 5702 0002 8100 z adnotacją: „Wadium w sprawie Nr **CS/P/02/2025** dla zadania nr .....”. UWAGA: Za termin wniesienia wadium w formie pieniężnej zostanie przyjęty termin uznania rachunku Zamawiającego.
- 20.6 Wadium wnoszone w formie poręczeń lub gwarancji należy złożyć w oryginale i musi obejmować cały okres związania ofertą.
- 20.7 Wadium wnoszone w formie poręczeń lub gwarancji musi spełniać co najmniej poniższe wymagania:
- musi obejmować odpowiedzialność za wszystkie przypadki powodujące utratę wadium przez Wykonawcę określone w Regulaminie, bez potwierdzania tych okoliczności,
  - z jej treści powinno jednoznacznie wynikać zobowiązanie gwaranta do zapłaty całej kwoty wadium,
  - powinno być nieodwołalne i bezwarunkowe oraz płatne na pierwsze żądanie,
  - termin obowiązywania poręczenia lub gwarancji nie może być krótszy niż termin związania ofertą (z zastrzeżeniem iż pierwszym dniem związania ofertą jest dzień składania ofert),
  - w treści poręczenia lub gwarancji powinna znaleźć się nazwa oraz numer

- przedmiotowego postępowania,
- f) beneficjentem poręczenia lub gwarancji jest: Ciepłownia Sierpc Sp. z o.o. z siedzibą w Sierpcu przy ul. Przemysłowej 2a,
  - g) w przypadku Wykonawców wspólnie ubiegających się o udzielenie zamówienia, Zamawiający wymaga aby poręczenie lub gwarancja obejmowała swą treścią (tj. zobowiązanych z tytułu poręczenia lub gwarancji) wszystkich Wykonawców wspólnie ubiegających się o udzielenie zamówienia lub aby z jej treści wynikało, że zabezpiecza ofertę Wykonawców wspólnie ubiegających się o udzielenie zamówienia (konsorcjum).
- 20.8 W przypadku wniesienia wadium w formie:
- a) pieniędzy - zaleca się, by dowód dokonania przelewu został dołączony do oferty,
  - b) poręczeń lub gwarancji - wymaga się, by oryginał dokumentu został złożony wraz z ofertą.
- 20.9 Oferta Wykonawcy, który nie wniesie wadium lub wniesie w sposób nieprawidłowy lub nie utrzyma wadium nieprzerwanie do upływu terminu związania ofertą lub złoży wniosek o zwrot wadium po wyborze najkorzystniejszej oferty, zostanie odrzucona.

## 21 TERMIN ZWIĄZANIA OFERTĄ

- 21.1 Wykonawca jest związany ofertą od dnia upływu terminu składania ofert przez 30 dni kalendarzowych Bieg terminu związania ofertą rozpoczyna się wraz z upływem terminu składania ofert, z zastrzeżeniem pkt. 21.2.
- 21.2 Wykonawca samodzielnie lub na wniosek Zamawiającego może przedłużyć termin związania ofertą, z tym że Zamawiający może zwrócić się do Wykonawcy o wyrażenie zgody na przedłużenie terminu o oznaczony okres.

## 22 MIEJSCE, SPOSÓB ORAZ TERMIN SKŁADANIA OFERT

- 22.1 Sposób składania ofert:
- a) Wykonawca składa ofertę wraz z załącznikami na adres siedziby Zamawiającego: Ciepłownia Sierpc Spółka z o.o., 09-200 Sierpc ul. Przemysłowa 2a,
  - b) Oferta powinna być w dwóch kopertach, które będą: – zabezpieczone przed otwarciem (wystarczy, aby były zaklejone) – koperta wewnątrz – opisana tytułem oraz numerem postępowania z podaniem nazwy Oferenta – koperta zewnętrzna – powinna być opisana tytułem i numerem postępowania oraz klauzulą: „**Nie otwierać przed 31 marca 2025 r. godz. 12.00 r.**”
  - c) Termin składania i otwarcia ofert.
    - Ofertę należy złożyć w terminie do dnia **31 marca 2025 r., do godz. 11.45.**
    - Oferty zostaną otwarte publicznie w: Ciepłownia Sierpc Spółka z o.o., 09-200 Sierpc ul. Przemysłowa 2a, **31 marca 2025 r. o godz. 12.00** pok. Księgowości.
  - d) W przypadku konieczności wprowadzenia istotnych zmian do SWZ, Zamawiający zastrzega sobie prawo odroczenia terminu składania Ofert. W takim przypadku wszystkie prawa i obowiązki Zamawiającego i Wykonawców odnoszące się do terminu pierwotnego będą odnosiły się do terminu zmienionego.
  - e) Niezwłocznie po otwarciu ofert, Zamawiający zamieści na stronie internetowej prowadzonego postępowania informacje z otwarcia ofert.

- f) W toku dokonywania oceny złożonych Ofert Zamawiający może żądać udzielenia przez Wykonawców wyjaśnień dotyczących treści złożonych przez nich Ofert.
- g) Zamawiający na wniosek Wykonawcy, prześle informację z otwarcia ofert.

## **23 INFORMACJE DOTYCZĄCE ZABEZPIECZENIA NALEŻYTEGO WYKONANIA UMOWY**

- 23.1 Wykonawca, którego oferta została wybrana zobowiązany jest do wniesienia zabezpieczenia należytego wykonania umowy (dalej "zabezpieczenie") w wysokości 5% ceny całkowitej brutto wskazanej w ofercie.
- 23.2 Zabezpieczenie służy pokryciu roszczeń z tytułu niewykonania lub nienależytego wykonania umowy.
- 23.3 Zabezpieczenie może być wnoszone według wyboru Wykonawcy w jednej lub kilku następujących formach:
  - a) pieniądzu,
  - b) poręczeniach bankowych lub poręczeniach spółdzielczej kasy oszczędnościowo-kredytowej, z tym że zobowiązanie kasy jest zawsze zobowiązaniem pieniężnym,
  - c) gwarancjach bankowych,
  - d) gwarancjach ubezpieczeniowych,
  - e) poręczeniach udzielanych przez podmioty, o których mowa w art. 6b ust. 5 pkt 2 ustawy z dnia 09.11.2000 r. o utworzeniu Polskiej Agencji Rozwoju Przedsiębiorczości (t.j. Dz. U. z 2025 r. poz. 98).
- 23.4 Zabezpieczenie w formie pieniądza należy wnieść przelewem na konto, którego numer zostanie podany Wykonawcy w dniu podpisania umowy. W przypadku wniesienia wadium w pieniądzu Wykonawca może wyrazić zgodę na zaliczenie kwoty wadium na poczet zabezpieczenia.
- 23.5 Zabezpieczenie musi być wniesione najpóźniej w dniu zawarcia umowy.
- 23.6 Uwaga: Przed złożeniem poręczenia lub gwarancji Wykonawca winien przedstawić projekt dokumentu Zamawiającemu w celu uzyskania akceptacji jego treści. Zabezpieczenie wnoszone w formie poręczeń lub gwarancji musi spełniać co najmniej poniższe wymagania:
  - a) musi obejmować odpowiedzialność za wszystkie okoliczności związane z niewykonaniem lub nienależytym wykonaniem umowy (w tym pokryciu naliczonych kar umownych), bez potwierdzania tych okoliczności,
  - b) wszelkie zmiany, uzupełnienia lub modyfikacje warunków umowy lub przedmiotu zamówienia nie mogą zwalniać gwaranta z odpowiedzialności wynikającej z poręczenia lub gwarancji,
  - c) z jej treści powinno jednoznacznie wynikać zobowiązanie gwaranta lub poręczyciela do zapłaty całej kwoty zabezpieczenia,
  - d) powinno być nieodwołalne i bezwarunkowe oraz płatne na pierwsze żądanie,
  - e) musi jednoznacznie określać termin obowiązywania poręczenia lub gwarancji,
  - f) w treści poręczenia lub gwarancji powinna znaleźć się nazwa przedmiotowego postępowania,
  - g) beneficjentem poręczenia lub gwarancji jest: Ciepłownia Sierpc Sp. z o.o. z siedzibą w Sierpcu przy ul. Przemysłowej 2a,



- h) w przypadku Wykonawców wspólnie ubiegających się o udzielenie zamówienia, Zamawiający wymaga aby poręczenie lub gwarancja obejmowała swą treścią (tj. zobowiązanych z tytułu poręczenia lub gwarancji) wszystkich Wykonawców wspólnie ubiegających się o udzielenie zamówienia lub aby z jej treści wynikało, że zabezpiecza Wykonawców wspólnie ubiegających się o udzielenie zamówienia (konsorcjum).

## **24 INFORMACJE O TREŚCI ZAWIERANEJ UMOWY ORAZ MOŻLIWOŚCI JEJ ZMIANY**

- 24.1 Wybrany Wykonawca jest zobowiązany do zawarcia umowy w sprawie zamówienia publicznego na warunkach określonych we Wzorce Umowy, stanowiącym Załącznik Nr 11 do SWZ.
- 24.2 Zakres świadczenia Wykonawcy wynikający z umowy jest tożsamy z jego zobowiązaniem zawartym w ofercie.
- 24.3 Zamawiający przewiduje możliwość zmiany zawartej umowy w stosunku do treści wybranej oferty w zakresie wskazanym we wzorze umowy - Załącznik Nr 11 do SWZ.
- 24.4 Zmiana umowy wymaga dla swej ważności, pod rygorem nieważności, zachowania formy pisemnej.

## **25 UBEZPIECZENIE**

- 25.1 Wykonawca ponosi odpowiedzialność za wyrządzone szkody będące następstwem zaniechania, niewykonania lub nienależytego wykonania czynności związanych z realizacją przedmiotu zamówienia ocenianego w granicach przewidzianych dla umów starannego działania.
- 25.2 Przez cały okres obowiązywania umowy Wykonawca (a w przypadku Wykonawców wspólnie ubiegających się o udzielenie zamówienia, każdy z nich) zobowiązany jest do zawarcia we własnym imieniu i na własny koszt umowy ubezpieczenia odpowiedzialności cywilnej w zakresie prowadzonej działalności gospodarczej związanej z przedmiotem zamówienia, na sumę nie mniejszą niż: **1 000 000,00 zł**.
- 25.3 Wykonawca (a w przypadku Wykonawców wspólnie ubiegających się o udzielenie zamówienia, każdy z nich) zobowiązany będzie dostarczyć Zamawiającemu dowody zapłaty rat składki ubezpieczenia od odpowiedzialności cywilnej z tytułu prowadzenia działalności gospodarczej przez cały okres realizacji przedmiotu zamówienia. Kopie ubezpieczenia oraz dowody zapłaty rat składki w okresie obowiązywania umowy muszą zostać potwierdzone przez Wykonawcę za zgodność z oryginałem. W razie uchybienia niniejszemu obowiązkowi Zamawiający wezwie Wykonawcę do przedłożenia dowodu zapłaty raty składki w terminie 7 dni.
- 25.4 Wykonawca (każdy z Wykonawców wspólnie ubiegających się o udzielenie zamówienia) w terminie czternastu dni od daty podpisania umowy dostarczy Zamawiającemu kserokopię polisy wraz z ogólnymi warunkami ubezpieczenia. Wykonawca ma obowiązek, po każdorazowym zawarciu nowej lub odnowieniu polisy, bez oddzielnego wezwania, przedłożyć Zamawiającemu jej kserokopię, w terminie nie przekraczającym 7 dni od dnia wygaśnięcia poprzedniej polisy.
- 25.5 W razie uchybienia przez Wykonawcę terminowi określonemu w pkt 25.3 lub pkt. 25.4 Zamawiający wyznaczy dodatkowy termin, nie dłuższy niż 3 dni, na przedłożenie ww.



dokumentów. W przypadku nie dostarczenia przed upływem dodatkowego terminu dokumentu ubezpieczenia kontraktu Zamawiający może wypowiedzieć umowę ze skutkiem natychmiastowym z winy Wykonawcy.

## 26 WARUNKI UNIEWAŻNIENIA POSTĘPOWANIA

- 26.1 Zamawiający zastrzega sobie prawo do zamknięcia postępowania bez podania przyczyn i bez ponoszenia z tego tytułu jakichkolwiek negatywnych konsekwencji, w tym odszkodowania.
- 26.2 O unieważnieniu Postępowania Zamawiający zawiadamia wszystkich Wykonawców, którzy ubiegali się o udzielenie zamówienia.

## 27 BADANIE OFERT

- 27.1 W toku badania i oceny ofert Zamawiający może żądać od Wykonawców wyjaśnień dotyczących treści złożonych ofert oraz przedmiotowych środków dowodowych lub innych składanych dokumentów lub oświadczeń. Niedopuszczalne jest prowadzenie między Zamawiającym a Wykonawcą negocjacji dotyczącej złożonej oferty oraz dokonywanie jakiegokolwiek zmiany w jej treści.
- 27.2 Zamawiający poprawia w ofercie:
- oczywiste omyłki pisarskie,
  - oczywiste omyłki rachunkowe, z uwzględnieniem konsekwencji rachunkowych dokonanych poprawek,
  - inne omyłki polegające na niezgodności oferty z dokumentami zamówienia, niepowodujące istotnych zmian w treści oferty, niezwłocznie zawiadamiając o tym Wykonawcę, którego oferta została poprawiona.
- 27.3 Zamawiający w celu ustalenia, czy oferta zawiera rażąco niską cenę w stosunku do przedmiotu zamówienia może zwrócić się w formie pisemnej do Wykonawcy o udzielenie w określonym terminie wyjaśnień dotyczących elementów oferty mających wpływ na wysokość ceny.
- 27.4 Wyjaśnienia, o których mowa w pkt 27.3, mogą dotyczyć w szczególności:
- zarządzania procesem produkcji, świadczonych usług lub metody budowy,
  - wybranych rozwiązań technicznych, wyjątkowo korzystnych warunków dostaw, usług albo związanych z realizacją robót budowlanych,
  - oryginalności dostaw, usług lub robót budowlanych oferowanych przez Wykonawcę,
  - zgodności z przepisami dotyczącymi kosztów pracy, których wartość przyjęta do ustalenia ceny nie może być niższa od minimalnego wynagrodzenia za pracę albo minimalnej stawki godzinowej, ustalonych na podstawie przepisów ustawy z dnia 10 października 2002 r. o minimalnym wynagrodzeniu za pracę (t.j. Dz.U. z 2024 r. poz. 1773) lub przepisów odrębnych właściwych dla spraw, z którymi związane jest realizowane zamówienie,
  - zgodności z prawem w rozumieniu przepisów o postępowaniu w sprawach dotyczących pomocy publicznej,
  - zgodności z przepisami z zakresu prawa pracy i zabezpieczenia społecznego,





obowiązującymi w miejscu, w którym realizowane jest zamówienie,

g) zgodności z przepisami z zakresu ochrony środowiska,

h) wypełniania obowiązków związanych z powierzeniem wykonania części zamówienia podwykonawcy.

27.5 Zamawiający, oceniając wyjaśnienia, bierze pod uwagę obiektywne czynniki, w szczególności oszczędność metody wykonania zamówienia, wybrane rozwiązania techniczne, wyjątkowo sprzyjające warunki wykonywania zamówienia dostępne dla Wykonawcy, oryginalność projektu Wykonawcy oraz wpływ pomocy publicznej udzielonej na podstawie odrębnych przepisów.

27.6 Zamawiający odrzuca ofertę Wykonawcy, który nie złożył wyjaśnień lub jeżeli dokonana ocena wyjaśnień wraz z dostarczonymi dowodami potwierdza, że oferta zawiera rażąco niską cenę w stosunku do przedmiotu zamówienia.

27.7 Zamawiający dopuszcza możliwość uzupełnienia dokumentów składanych przez Wykonawcę w wyznaczonym terminie.

## **28 POUCZENIE O ŚRODKACH OCHRONY PRAWNEJ PRZYSŁUGUJĄCYCH WYKONAWCY**

28.1 W postępowaniach prowadzonych na podstawie Regulaminu Wykonawcy nie przysługują środki ochrony prawnej przewidziane w ustawie Prawo zamówień publicznych (odwołanie, skarga).

28.2 Wykonawca, którego interes prawny doznał uszczerbku na skutek naruszeń może złożyć skargę do Zamawiającego w terminie 3 dni od dnia powzięcia wiadomości o tym naruszeniu.

28.3 Zamawiający rozpoznaje skargę w terminie 10 dni od jej otrzymania, udzielając Wykonawcy pisemnej odpowiedzi. Brak udzielenia odpowiedzi w terminie oznacza oddalenie zarzutów podniesionych w skardze.

28.4 W przypadku wniesienia skargi po upływie terminu składania ofert bieg terminu związania ofertą ulega zawieszeniu do czasu ostatecznego rozstrzygnięcia skargi.

28.5 Do czasu rozstrzygnięcia skargi Zamawiający nie może zawrzeć umowy.

28.6 W przypadku uwzględnienia skargi Zamawiający powtarza oprotestowaną czynność lub dokonuje czynności bezprawnie zaniechanej.

28.7 O powtórzeniu lub dokonaniu czynności Zamawiający informuje wszystkich Wykonawców.

28.8 Rozstrzygnięcie skargi przez Zamawiającego jest ostateczne.

## **29 KLAUZULA INFORMACYJNA O PRZETWARZANIU DANYCH OSOBOWYCH**

29.1 Na podstawie art. 13 ust. 1 i ust. 2 rozporządzenia Parlamentu Europejskiego i Rady (UE) 2016/679 z 27.4.2016 r. w sprawie ochrony osób fizycznych w związku z przetwarzaniem danych osobowych i w sprawie swobodnego przepływu takich danych oraz uchylenia dyrektywy 95/46/WE (ogólne rozporządzenie o ochronie danych) (Dz. Urz. UE L. z 2016 r. Nr 119, str. 1 z późn. zm.), dalej RODO, informuję, że:

1) Administratorem Pani/Pana danych osobowych jest Ciepłownia Sierpc Sp. z o.o. z siedzibą w Sierpcu, ul. Przemysłowa 2a (dalej: Administrator).

2) Dane kontaktowe do inspektora ochrony danych: e-mail: [iod@cieplownia-sierpc.pl](mailto:iod@cieplownia-sierpc.pl),



telefon: 24 275 22 47.

- 3) Pani/Pana dane osobowe przetwarzane będą na podstawie art. 6 ust. 1 lit. c RODO w celu związanym z postępowaniem o udzielenie usługi zarządzania inwestycją, w ramach inwestycji pn.: „Poprawa efektywności energetycznej w Ciepłowni Sierpc Spółka z o.o.”
- 4) Odbiorcami Pani/Pana danych osobowych będą:
  - a) osoby lub podmioty, którym udostępniona zostanie dokumentacja postępowania w oparciu o art. 18 ust. 1 oraz art. 74 ust. 1 i 2 ustawy z dnia 11 września 2019 r. - Prawo zamówień publicznych (Dz.U.2022.1710 z późn. zm.), dalej „ustawa Pzp”,
  - b) Organy władzy publicznej oraz podmioty wykonujące zadania publiczne lub działające na zlecenie organów władzy publicznej, w zakresie i w celach, które wynikają z przepisów powszechnie obowiązującego prawa,
  - c) Inne podmioty, które na podstawie stosownych umów podpisanych z Zamawiającym przetwarzają dane osobowe dla których administratorem jest Zamawiający, w tym operator pocztowy, firmy serwisujące programy komputerowe, instytucje finansowe,
  - d) Pani/Pana dane osobowe nie będą przekazywane do państwa trzeciego / organizacji międzynarodowej,
  - e) Pani/Pana dane osobowe będą przechowywane przez okres niezbędny do realizacji celów zgodnie z przepisami prawa w tym instrukcją kancelaryjną i ustawą Pzp (10 lat).
- 5) Posiada Pani/Pan:
  - a) na podstawie art. 15 RODO prawo dostępu do danych osobowych Pani/Pana dotyczących,
  - b) na podstawie art. 16 RODO prawo do sprostowania Pani/Pana danych osobowych. Skorzystanie z prawa do sprostowania nie może skutkować zmianą wyniku postępowania o udzielenie zamówienia publicznego ani zmianą postanowień umowy w zakresie niezgodnym z ustawą Pzp oraz nie może naruszać integralności protokołu oraz jego załączników,
  - c) na podstawie art. 18 RODO prawo żądania od administratora ograniczenia przetwarzania danych osobowych z zastrzeżeniem przypadków, o których mowa w art. 18 ust. 2 RODO,
  - d) prawo do wniesienia skargi do Prezesa Urzędu Ochrony Danych Osobowych, gdy uzna Pani/Pan, że przetwarzanie danych osobowych Pani/Pana dotyczących narusza przepisy RODO.
- 6) Nie przysługuje Pani/Panu:
  - a) w związku z art. 17 ust. 3 lit. b, d lub e RODO prawo do usunięcia danych osobowych,
  - b) prawo do przenoszenia danych osobowych, o którym mowa w art. 20 RODO,
  - c) na podstawie art. 21 RODO prawo sprzeciwu, wobec przetwarzania danych osobowych, gdyż podstawą prawną przetwarzania Pani/Pana danych osobowych jest art. 6 ust. 1 lit. c RODO.
- 7) Obowiązek podania przez Panią/Pana danych osobowych bezpośrednio Pani/Pana dotyczących jest wymogiem ustawowym określonym w przepisach ustawy Pzp, związanym z udziałem w postępowaniu o udzielenie zamówienia publicznego; konsekwencje niepodania określonych danych wynikają z ustawy Pzp. Państwa dane nie są przetwarzane w sposób zautomatyzowany i nie są przetwarzane w formie profilowania.



### 30 INFORMACJE DOTYCZĄCE WALUT OBCYCH, W JAKICH MOGĄ BYĆ PROWADZONE ROZLICZENIA MIĘDZY ZAMAWIAJĄCYM A WYKONAWCĄ

Zamawiający nie przewiduje rozliczeń z Wykonawcą w walutach obcych.

### 31 INFORMACJE O FORMALNOŚCIACH, JAKIE POWINNY ZOSTAĆ DOPEŁNIONE PO WYBORZE OFERTY W CELU ZAWARCIA UMOWY W SPRAWIE ZAMÓWIENIA

31.1 Niezwłocznie po wyborze najkorzystniejszej oferty Zamawiający zawiadomi Wykonawców, którzy złożyli oferty o:

- a) wyborze najkorzystniejszej oferty podając nazwę (firmę), siedzibę i adres Wykonawcy, którego ofertę wybrano oraz uzasadnienie jej wyboru, zawierającym punktację przyznaną ofertom,
- b) Wykonawcach, których oferty zostały odrzucone,
- c) Wykonawcach, którzy zostali wykluczeni z postępowania o udzielenie zamówienia.

31.2 Zamawiający podpisze umowę z Wykonawcą, który przedłoży najkorzystniejszą ofertę, spełniającą wymagania niniejszego SWZ.

31.3 O miejscu i terminie podpisania umowy Zamawiający powiadomi wybranego Wykonawcę.

31.4 Osoby reprezentujące Wykonawcę przy podpisywaniu umowy powinny posiadać dokumenty potwierdzające ich umocowanie do podpisania umowy, o ile umocowanie to nie będzie wynikać z dokumentów załączonych do oferty.

31.5 Jeżeli Wykonawca, którego oferta została wybrana, uchyla się od zawarcia umowy, Zamawiający może wybrać ofertę najkorzystniejszą spośród pozostałych ofert bez przeprowadzania ponownego badania i oceny.

### 32 ZAŁĄCZNIKI DO SWZ

Załącznik Nr 1 do SWZ – Formularz ofertowy,

Załącznik Nr 2 do SWZ – Harmonogram Rzeczowy Robót - Fazy realizacji zadania,

Załącznik Nr 3a, 3b, 3c, 3d do SWZ – Opis Przedmiotu Zamówienia,

Załącznik Nr 4 do SWZ – Oświadczenie o nie podleganiu wykluczeniu,

Załącznik Nr 5 do SWZ – Wykaz robót budowlanych,

Załącznik Nr 6 do SWZ – Protokół z wizji lokalnej,

Załącznik Nr 7 do SWZ – Wykaz osób, które będą uczestniczyć w wykonywaniu zamówienia,

Załącznik Nr 8 do SWZ – Zakres prac wykonywanych przez podwykonawców,

Załącznik Nr 9 do SWZ – Zobowiązanie podmiotu udostępniającego zasoby,

Załącznik Nr 10 do SWZ – Oświadczenie o przynależności do grupy kapitałowej,

Załącznik Nr 11 do SWZ – Projekt umowy o roboty budowlane.

#### Komisja przetargowa:

..... - Przewodniczący -

... / data i podpis/

14.03.2025 *Henryk Kociński*

..... - Członek -

... / data i podpis/

14.03.2025 *Aleksandra Szafraniec*

..... - Członek -

... / data i podpis/

14.03.2025 *Włodzisław Rychnowski*

PREZES ZARZĄDU  
Ciepłownia Sierpc Sp. z o.o.

*Rafał Wiśniewski*

**Załącznik Nr 1 do SWZ**

\_\_\_\_\_  
pieczętka firmowa Wykonawcy

**FORMULARZ OFERTOWY**

**Pełne dane adresowe Wykonawcy:**

Nazwa (firma)/imię nazwisko .....

Adres .....

Adres do korespondencji .....

Nr telefonu .....

Nr NIP .....

Nr REGON .....

e-mail: .....

Nawiązując do ogłoszenia o przetargu nieograniczonym na zamówienie pn.

**Modernizacja rozdzielni elektrycznej niskiego napięcia oraz rozdzielni zlokalizowanych  
w budynku kotłowni w Ciepłowni Sierpc Sp. z o.o.  
Oznaczenie sprawy: CS/P/02/2025**

Oferujemy **wykonanie zamówienia** za ustaloną zgodnie z postanowieniami Specyfikacji Warunków Zamówienia (SWZ) cenę ryczałtową.

**1. Cena ofertowa zamówienia:**

wartość netto ..... zł (słownie ..... złotych),

VAT (stawka) .....% tj. kwota .....zł (słownie ..... złotych),

wartość brutto ..... zł (słownie ..... złotych).

2. Oświadczamy, że zapoznaliśmy się ze specyfikacją warunków zamówienia, w tym z treścią projektu umowy (**Załączniki Nr 11 do SWZ**) i nie wnosimy do nich zastrzeżeń oraz,



że zdobyliśmy konieczne informacje do przygotowania niniejszej oferty.

3. Oświadczamy, że uważamy się za związanych ofertą na czas wskazany w specyfikacji warunków zamówienia, czyli przez 30 dni od terminu składania ofert.

4. Wadium zostało wniesione:

1. w pieniądzu przelewem na konto bankowe zamawiającego\*
2. w formie\* .....

5. Przedmiot zamówienia zamierzamy wykonać:

1. siłami własnymi\*
2. siłami własnymi i przy pomocy podwykonawców w zakresie wykazanym w **Załączniku Nr 9 do SWZ \***

6. Oferujemy wykonanie przedmiotu zamówienia (podpisanie protokołu odbioru końcowego) w terminie określonym w SWZ na realizację danego Zadania.

7. Udzielamy ..... **miesięcznej** gwarancji jakości na roboty budowlane, licząc od dnia odbioru końcowego przedmiotu umowy.

8. Oświadczamy, że przeprowadzimy rozruch kompletnej instalacji i zapewnimy utrzymanie wartości gwarantowanych określonych w SWZ i załącznikach.

9. Oświadczamy, iż wszystkie informacje zamieszczone w ofercie są prawdziwe (za składanie nieprawdziwych informacji Wykonawca odpowiada zgodnie z art. 270 KK).

10. Jesteśmy przedsiębiorstwem należącym do kategorii (\*niewłaściwe skreślić): mikroprzedsiębiorstw, średnich przedsiębiorstw, innych przedsiębiorstw.

11. Do oferty załączone zostały wypełnione treścią następujące oświadczenia i dokumenty, o których mowa w SWZ i Ogłoszeniu o zamówieniu:

- 1) .....
- 2) .....
- 3) .....

..... , dnia .....

.....  
(podpis osoby/osób właściwej/ych do  
reprezentowania Wykonawcy)

\*wybrać, niepotrzebne skreślić



## Harmonogram Rzeczowy Robót stanowiący załącznik nr 2 do SWZ

| oznaczenie sprawy:<br>CS/P/02/2025 | Nazwa i opis realizacji zadania | Początek | Koniec |
|------------------------------------|---------------------------------|----------|--------|
| <b>ROBOTY BUDOWLANE</b>            |                                 |          |        |
| 1                                  |                                 |          |        |
| 1.1                                |                                 |          |        |
| 1.2                                |                                 |          |        |
| 1.3                                |                                 |          |        |
| 1.4                                |                                 |          |        |
| 1.5                                |                                 |          |        |
| 1.6                                |                                 |          |        |
| 1.7                                |                                 |          |        |
| 1.8                                |                                 |          |        |
| 1.9                                |                                 |          |        |

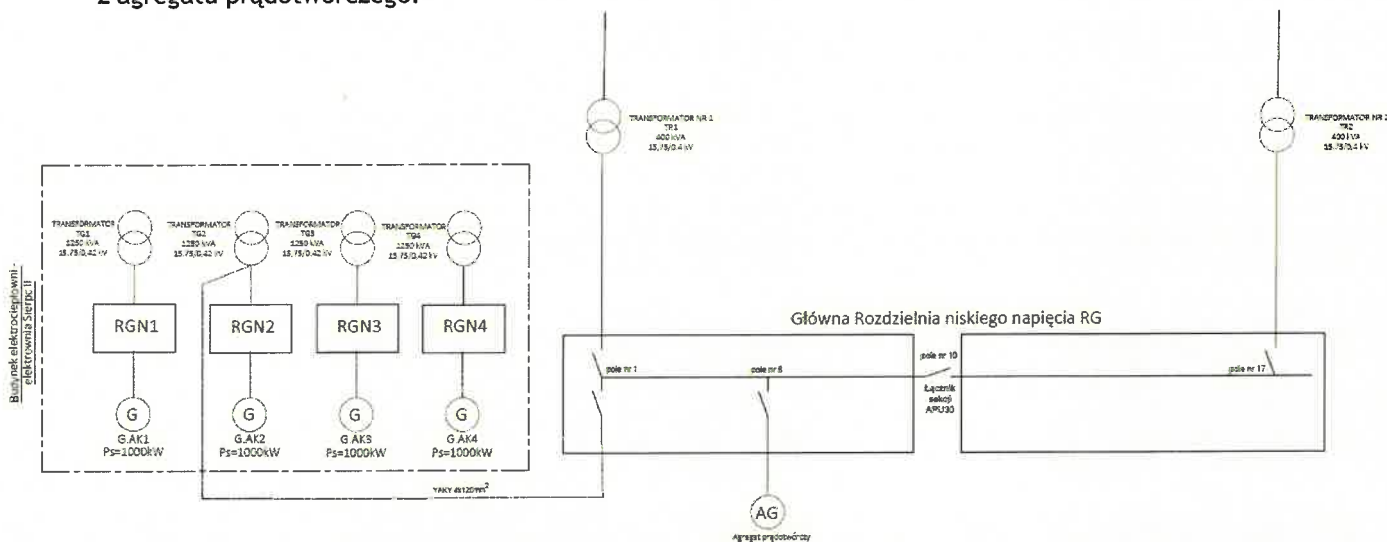
Zgodnie z SWZ Wykonawca uzupełnia powyższy Harmonogram Rzeczowy Robót




## Uzupełnienie do projektu koncepcyjnego „Przyłączenie wodnego kotła elektrycznego w ciepłowni Sierpc” – 2025 luty

### Główna Rozdzielnia Niskiego Napięcia RG

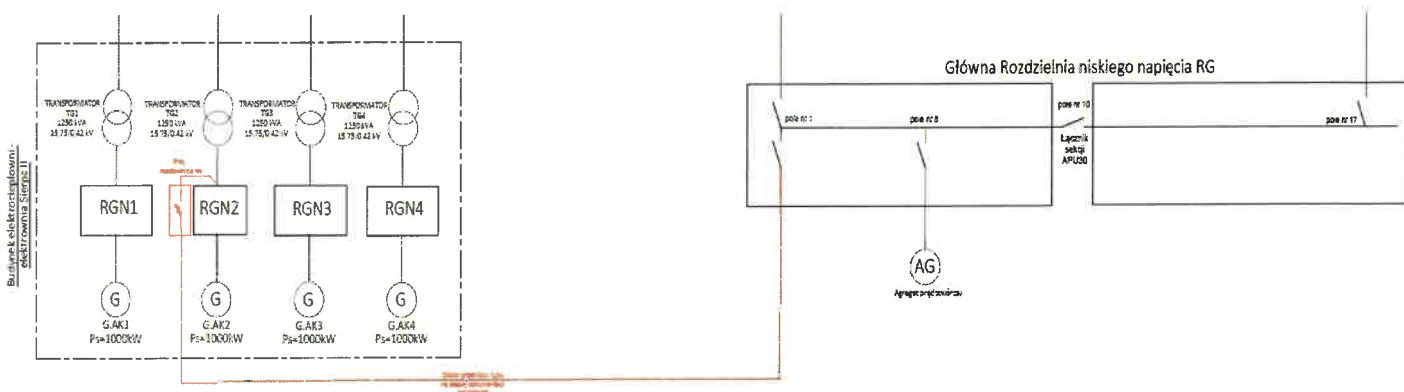
Obecnie Główna Rozdzielnia niskiego napięcia RG zasilana jest z Transformatora nr 1, Transformatora nr 2. W sytuacji awaryjnych możliwości jest zasilania z Transformatora nr TG2 oraz z agregatu prądotwórczego.



Na podstawie opracowanej dokumentacji „BUDOWA NOWEJ ROZDZIELNI NISKIEGO NAPIĘCIA Z UKŁADEM SZR - SAMOCZYNNEGO ZAŁĄCZENIA REZERWY”, linia kablowa typu YAKY 4x120 z transformatora TG2 ma mały przekrój oraz zamówiona moc dla tego przyłącza - 30 kW, nie spełniają warunków do zasilania rezerwowego pełną mocą 320 kW. Wg danych katalogowych linia kablowa o przekroju YAKY 4x120 może maksymalnie zostać obciążona długo trwale 242 A / 125 kW.

W celu zachowania dodatkowego rezerwowego zasilania w pełnej mocy rezerwowej 320 kW należy:

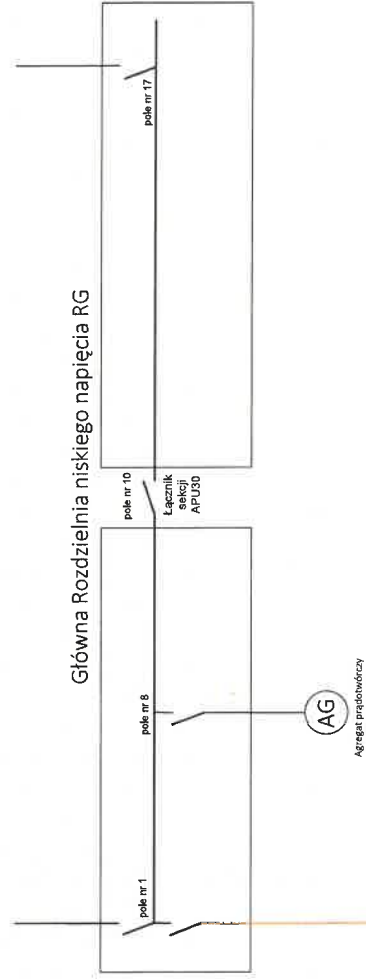
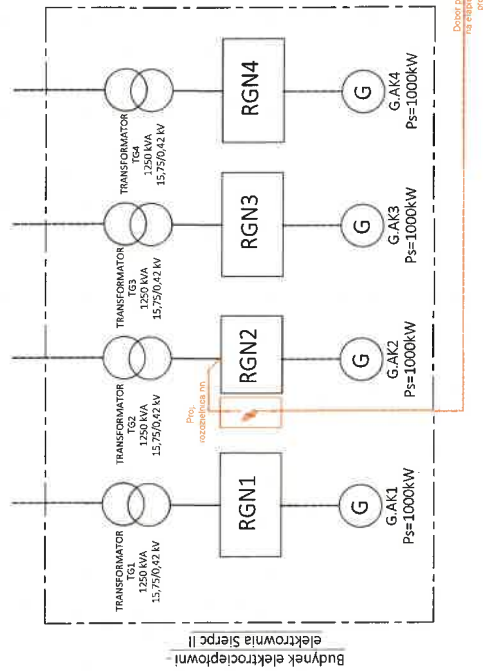
- dostosować linie kablową nn-0,4kV do pełnej mocy rezerwowej 320 kW, poprzez wymianę na linie kablowej (dobór typu kabla i przekroju na etapie opracowania dokumentacji projektowej). W przypadku zmniejszania mocy rezerwowej do 125 kW wymiana linii kablowej nie jest wymagana.
- dodatkowo należy zastosować rozłącznik bezpiecznikowy przy transformatorze TG2 w celu zabezpieczenia transformatora przed skutkami zwarć od stromy linii kablowej nn-0,4kV. (dobór typu zabezpieczenia na etapie opracowania dokumentacji projektowej).
- Rozważyć zwiększenie mocy zamówionej dla przyłącza z GPZ Bojanowo.



Adam Dadasiewicz

Sierpc, Luty 2025

*[Handwritten signature]*



*Handwritten signature and initials.*



**Agregat Cummins C220D5EQ 220kVA**

Model agregatu prądotwórczego C220D5EQ, 220 kVA Standby, 200 kVA Prime, Diesel,  
zamknięty Napięcie wyjściowe: 400/230, 3 fazy, gwiazda, 4 przewody

Silnik QSB7-G5

Regulacja prędkości obrotowej silnika: izochroniczny regulator elektroniczny

Podgrzewacz płynu chłodzącego silnika: 230 V, 1000 W

Główny generator UC274H, 12 przewodów, 50 Hz, 380–416 V,

Jeden wyłącznik 320 A, 690 V IEC, 600 V UL, 4 bieguny, 1

Wskaźnik poziomu paliwa: wizualny na zbiorniku.

Gwarancja 24 miesiące.



# Q RANGE DIESEL GENERATOR SET

## C220D5EQ

### DESCRIPTION

This **Cummins®** commercial generator set is a fully integrated power generation system, providing optimum performance, reliability, and versatility for Stationary Standby and Prime Power applications.

### STANDARD FEATURES

**Cummins engine** – Rugged 4 cycle Stage IIIA compliant industrial diesel delivers reliable power and fast response to load changes.

**Alternator** - Stamford UC series self-excited alternator.

**Cooling system** - Integral set-mounted radiator system, designed and tested for rated ambient temperatures, simplifies facility design requirements for rejected heat.

**Control system** - PowerStart control, microprocessor-based generator set monitoring and control system.



Open and enclosed genset versions available.

**Warranty** - Backed by a comprehensive warranty and wide distributor and dealer network.

**Coolant heater** - The enclosed version is fitted as standard with coolant heater 230 V to ensure engine start during low ambient temperatures by circulating warmed coolant through the engine. Optional for open versions.

**Enhanced battery system** - Including a flooded/SLI technology battery, charger and disconnect as standard.

### GENERAL DATA

| GENERAL DATA      |                                      |        |             |                |                    |                    |                 |
|-------------------|--------------------------------------|--------|-------------|----------------|--------------------|--------------------|-----------------|
| <b>GENSET</b>     | <b>C220D5EQ diesel generator set</b> |        |             |                |                    |                    |                 |
| <b>ENGINE</b>     | QSB7-G5                              |        |             |                |                    |                    |                 |
| <b>CONTROLLER</b> | PC 1.2                               |        |             |                |                    |                    |                 |
|                   | Model                                | Phases | Voltage (V) | Frequency (Hz) | ESP Power (kVA/kW) | PRP Power (kVA/kW) | Current ESP (A) |
| <b>ALTERNATOR</b> | UC274H                               | 3      | 400/230     | 50             | 220 / 176          | 200 / 160          | 318             |

**FUEL CONSUMPTION**

| RATINGS | STANDBY (kVA/kW) |      |      |      | PRIME (kVA/kW) |      |      |      |
|---------|------------------|------|------|------|----------------|------|------|------|
|         | 220 / 176        |      |      |      | 200 / 160      |      |      |      |
| LOAD    | 1/4              | 1/2  | 3/4  | Full | 1/4            | 1/2  | 3/4  | Full |
| I/h     | 16.4             | 29.3 | 39.4 | 48.8 | 15.2           | 27.5 | 36.8 | 45.6 |

**SPECIFICATIONS**

| GENERATOR SET SPECIFICATIONS                           |   |
|--|---|
| Governor type  | Electronic  |
| Performance class                                      | Genset models have been tested in accordance with ISO 8528-5. Consult factory for transient performance information |
| Voltage regulation, no load to full load               | ± 1%  |
| Random voltage variation                               | ± 1%  |
| Frequency regulation                                   | Isochronous   |
| Random frequency variation                             | ± 0.25%   |
| Electromagnetic Compatibility Performance              | Emissions to EN61000-6-3: 2007 + A1: 2011<br>Immunity to EN61000-6-2: 2005  |
| Coolant Heater **                                      | 230VAC, 1000W   |
| Fuel tank capacity                                     | 400 l   |
| Autonomy @ 75%PRP                                      | 10  |
| Guaranteed sound power level - Lw(A)<br>(Enclosed)     | 97 dB(A)  |
| Sound pressure level - Lp(A) (Enclosed):<br>@1m<br>@7m | 79 dB(A)*<br>69 dB(A)*  |

\*Estimated \*\* Optional Open set version

| ENGINE SPECIFICATIONS  |   |              |
|--|---|--------------|
|  | Standby Rating                                      | Prime Rating |
| Engine manufacturer  | Tata Cummins Limited (JV)                           |              |
| Engine model   | QSB7-G5   |              |
| Design   | 4 cycle, in-line, turbocharged                      |              |
| Displacement, l  | 6.7   |              |
| Rated speed, rpm   | 1500  |              |
| Lube oil capacity, l<br>(Standard oil pan/Total system with combo filters) | 15.1/18.9   |              |
| Gross engine power output, kWm   | 213   | 182          |
| Bore, mm   | 107   |              |
| Stroke, mm   | 124   |              |
| Cylinder block   | Cast iron, in-line, 6 cylinder                      |              |
| Battery charging alternator, A   | 70  |              |
| Starting voltage, VDC  | 12  |              |
| Fuel system  | Direct Injection                                    |              |
| Fuel filter  | Spin-on fuel filters with water separator           |              |
| Air cleaner type   | Normal duty air cleaner                             |              |
| Lube oil filter type(s)  | Spin-on full flow filter                            |              |
| Standard cooling system  | 50 °C ambient radiator with coolant recovery system |              |

## ALTERNATOR SPECIFICATIONS

|                           |  |
|---------------------------|--|
| Alternator manufacturer   | Stamford                                   |
| Alternator model          | UC274H                                     |
| Voltage, VAC              | 400/230                                    |
| Design                    | Brushless, single bearing, revolving field |
| Stator                    | 2/3 pitch winding                          |
| Insulation system         | Class H                                    |
| Standard temperature rise | Standby 50 Hz – 163 °C/27 °C ambient       |
| Exciter type              | Self-excited                               |
| Winding                   | 311  |
| Phase rotation            | A (U), B (V), C (W)                        |
| Alternator cooling        | Direct drive centrifugal blower fan        |

## BATTERY SYSTEM

|                      |   |
|----------------------|---|
| Design               | Lead acid, flooded/SLI technology battery |
| Number of batteries  | 1   |
| Battery Voltage, VDC | 12  |
| Battery Capacity, Ah | 140                                       |
| Battery Charger      | Standard. 12/24VDC, 4A                    |
| Battery Disconnecter | Standard                                  |

## INTAKE AIR SYSTEM\*

|                                      |                       |
|--------------------------------------|-----------------------|
|                                      | <b>Standby Rating</b> |
| Combustion Air, m <sup>3</sup> /min  | 12.72                 |
| Maximum air cleaner restriction, kPa | 6.2                   |

\*Engine based data

## EXHAUST SYSTEM\*

|   |                       |
|---|-----------------------|
|   | <b>Standby Rating</b> |
| Exhaust gas flow at rated load, m <sup>3</sup> /min | 35.8                  |
| Exhaust gas temperature, °C                         | 561                   |
| Maximum exhaust back pressure, kPa                  | 10.2                  |

\*Engine based data

## COOLING SYSTEM

|   |      |
|---|------|
| Ambient design, °C (open genset)  | 50   |
| Ambient design, °C (enclosed genset)  | 38   |
| Fan load, kWm   | 7.4  |
| Coolant capacity (with radiator), l   | 30.2 |
| Cooling system air flow, m <sup>3</sup> /sec @ 12.7 mm H <sub>2</sub> O (open genset) | 4.0  |

## FUEL FLOW



|  |     |
|--|-----|
| Maximum fuel flow, L/h                               | 106 |
| Maximum fuel inlet restriction, mm Hg (clean filter) | 254 |
| Maximum fuel inlet temperature, °C                   | 71  |

**TRANSPORTATION, STORAGE & HANDLING**

|                               |  |
|-------------------------------|--|
| <b>Lifting configuration*</b> | <b>Single lifting point - Enclosed</b> |
| <b>Forklift pockets</b>       | <b>Enclosed and Open versions</b>      |

\*See outline drawing for details

**GENERATOR SET OPTIONS**

| OPTIONAL COMPONENTS                         | OPEN VERSION  | ENCLOSED VERSION  |
|---|---|---|
|   |  |  |
| <b>Genset fitted</b>                        |   |   |
| <b>Coolant Heater</b>                       | ○   | ●   |
| <b>Loose options</b>                        |   |   |
| <b>Residential Muffler</b>                  | ○   | ●   |
| <b>Industrial Muffler</b>                   | ○   | -   |
| <b>Optional Warranty</b>                    | ○   | ○   |
| <b>QSOL availability</b>                    |   |   |
| <b>Genset Literature in other Languages</b> | ●   | ●   |

● Standard; ○ Optional; - Not Available

Note: other options upon request, please contact your Sales Representative for availability and/or for any additional customization request.

**WARRANTY**

All components and subsystems are covered by an express limited warranty, please consult details in Global Commercial Warranty Statement depending on your application. Other optional and extended factory warranties and local distributor maintenance agreements are available.



## CONTROL SYSTEM

**PowerCommand 1.2** – The PowerCommand control system is a microprocessor-based generator set monitoring, metering and control system suitable for use on a wide range of generators sets in non-parallel applications. The integration of all control functions into a single control system provides enhanced reliability and performance compared to conventional generator set control systems.

### MAJOR FEATURES

- Digital voltage regulation - Single phase full wave SCR type regulator compatible with either shunt or PMG systems.
- Generator set monitoring and protection.
- Advanced over-current protection.
- Communications interface – Control comes standard with PCC Net and Modbus interface for interconnecting to customer PLC/BMS.
- Advance Serviceability – InPower™ PC-based Software service tool available for detailed diagnostics, setup, data logging and fault simulation.
- Easily upgradeable – PowerCommand controls are designed with common control interfaces.
- Environmental protection – The control system is designed and tested for reliable operation in harsh environment.
- English and symbology-based language support.
- 12 and 24 VDC battery operation.

### OPERATOR PANEL FEATURES

- 128 x 128 pixels graphic LED backlight LCD.
- Auto, manual, start, stop, fault reset and lamp test/panel lamp switches.
- Alpha-numeric display with pushbuttons.
- LED lamps indicating genset running, remote start, not in auto, common shutdown, common warning, manual run mode, auto mode and stop mode.

**Alternator data:** 3-phase AC Volt and Current; 1-phase Volt and Current; Frequency; kVA.

**Engine data:** Starting battery voltage; Engine speed; Engine temperature; Engine oil pressure.

**Other data:** Start attempts, running hours; Fault history; Data logging (requires InPower™)

**Operator and Service adjustments** – The HMI includes provisions for many set up and adjustment of generator set control functions. Adjustments are protected by a password.

### STANDARD CONTROL FUNCTIONS

- Digital electronic Isochronous governor (where applicable).
- Integrated digital electronic voltage regulator
- Alternator AC warnings and shutdowns
- Engine warnings and shutdowns
- Battery warnings
- Full authority electronic engine protections (where applicable).
- Control functions: Start and cooldown delay, Data logging and Cycle cranking.
- Battle short mode.
- Fail to start/crank
- Low fuel level warning

### FIELD CONTROL INTERFACE

**Input signals to the base control include:**

- Remote start.
- Local and Remote emergency stop.
- Configurable inputs: Control includes (4) input signals from customer.

**Output signals from the PowerCommand control include:**

- Configurable relay outputs: Control includes (2) relay output contacts rated at 2 A.

### Warranty

- Warranty and service backed by a comprehensive warranty and worldwide distributor service network.

**Note:** Please, refer to PC1.2 product literature for additional Information on Control System.



PowerCommand 1.2 control operator/Display panel

*Handwritten signature and initials in blue ink.*

### RATINGS DEFINITIONS

#### Emergency Standby Power (ESP):

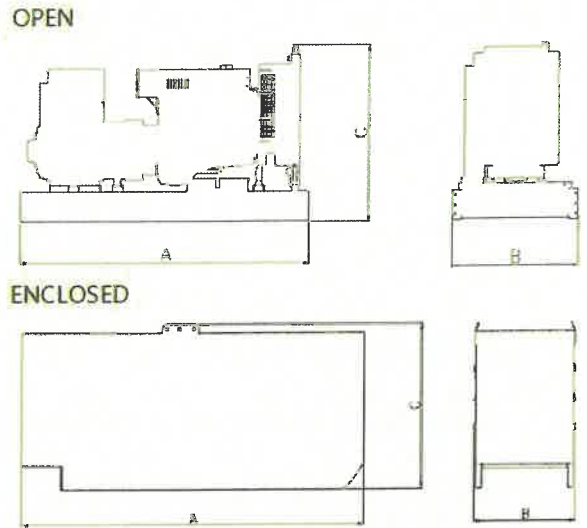
Applicable for supplying power continuously to varying electrical loads for the duration of power interruption of a reliable utility source. Emergency Standby Power (ESP) is in accordance with ISO 8528-1 and ISO 3046-1, obtained and corrected in accordance with ISO 15550

#### Limited-Time Running Power (LTP):

Applicable for supplying power to a constant electrical load for limited hours. Limited Time Running Power (LTP) is in accordance with ISO 8528-1.

#### Prime Power (PRP):

Applicable for supplying power to varying electrical load for unlimited hours. Prime Power (PRP) is in accordance with ISO 8528-1. Ten percent overload capability is available in accordance ISO 3046-1, obtained and corrected in accordance with ISO 15550.



This outline drawing is to provide representative configuration details for model series only.  
Do not use for installation design

### DIMENSIONS

| MODEL    | OPEN                |                    |                     |                |                | ENCLOSED            |                    |                     |                |                |
|----------|---------------------|--------------------|---------------------|----------------|----------------|---------------------|--------------------|---------------------|----------------|----------------|
|          | Length<br>"A"<br>mm | Width<br>"B"<br>mm | Height<br>"C"<br>mm | Dry<br>wt.* kg | Wet<br>wt.* kg | Length<br>"A"<br>mm | Width<br>"B"<br>mm | Height<br>"C"<br>mm | Dry<br>wt.* kg | Wet<br>wt.* kg |
| C220D5EQ | 3080                | 1170               | 1650                | 1615           | 1686           | 3195                | 1180               | 1940                | 2120           | 2191           |

\* Note: Weights represent a set with standard features. Wet weights do not include fuel.

### REFERENCE DOCUMENTS

Additional documents are available for consult in Seismic™ (cummins.seismic.com) for detailed technical information.

### CODES AND STANDARDS

|  |  |          |   |
|--|--|----------|---|
| ISO 9001<br>ISO 14001                                | This product was manufactured in a facility whose quality management system is certified to ISO 9001 and its Health Safety Environmental Management Systems certified to ISO 14001.  | CE       | This generator set is available as CE marked                            |
|  |  | UK<br>CA | This generator set is available as UKCA marked                          |
| 2000/14/EC   | All enclosed products are designed to meet EU Noise Directive 2000/14/EC.  | ISO 8528 | This generator set has been designed to comply with ISO 8528 standards. |
| 2014/30/EU<br>2006/42/EC<br>2011/65/EU<br>2014/35/EU | All products are designed to meet or exceed EU legislation on Electromagnetic Compatibility (EMC), Machinery Safety, Restriction of the use of certain hazardous substances (RoHS) and Electrical Equipment for use within certain voltage limits. |          |   |

For more information, please contact your local Cummins distributor or visit cummins.com Power Onward™.

©2024 Cummins Inc.

All rights reserved. Cummins is a registered trademark of Cummins Inc. PowerCommand, AmpSentry, InPower and "Power Onward" are trademarks of Cummins Inc. Other company, product, or service names may be trademarks or service marks of others. Specifications are subject to change without notice. D-6769 (Last revised: 01/2025)



## Załącznik 3d do SWZ

Opis przedmiotu zamówienia –dotyczący modernizacji rozdzielni elektrycznych wewnętrznych zlokalizowanych w pomieszczeniach na terenie budynku kotłowni w Ciepłowni Sierpc Spółka z o.o.

### 1. Rozdzielnia elektryczna - poziom nawęglania

Na dzień dzisiejszy rozdzielnia jest zasilana z RG budynku przewodem YAKY 4x35.

Głównym odbiornikiem rozdzielni jest zamontowany silnik elektryczny o mocy 15kW służący do napędu taśmociągu nawęglania z miękkim rozruchem typu softstart. Zabezpieczenie istniejące 32A. Dodatkowo w rozdzielni zlokalizowane są zabezpieczenia wentylatora dachowego 3,6kW, gniazda siłowe 400V– 2 sztuki, gniazda wtykowe 230V, zasilanie wagi przenośnikowej SCHENCK oraz instalacja oświetleniowa.



*Ort* *11/17* *WOL*

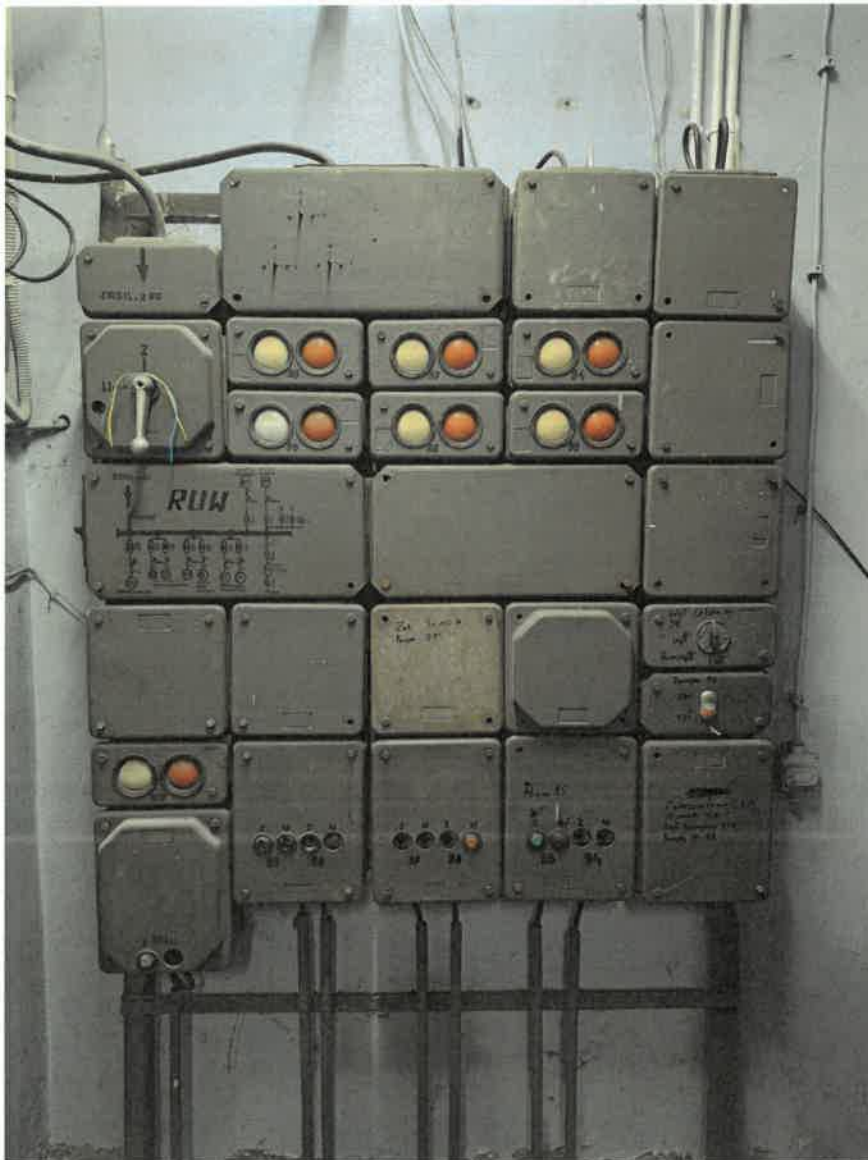


## 2. Rozdzielnia elektryczna – poziom uzdatniania wody

Rozdzielnia zasilana z RG przewodem YAKY 4x25.

Odbiornikami z rozdzielni są: pompy wody uzdatnionej – 5sztuk o mocach 1,5-2,2kW, oświetlenie ostrzegawcze oraz gniazda serwisowe komina H=80m – zabezpieczenia S193 B40A, S191 20A, 20A oraz 16A.

Dodatkowo z ww. rozdzielni zasilany jest podgrzewacz wody z gniazda 230V, wentylator wyciągowy, gniazdo siłowe 400V, gniazda 230V – 3 sztuki, oraz oświetlenie pomieszczeń magazynowych.



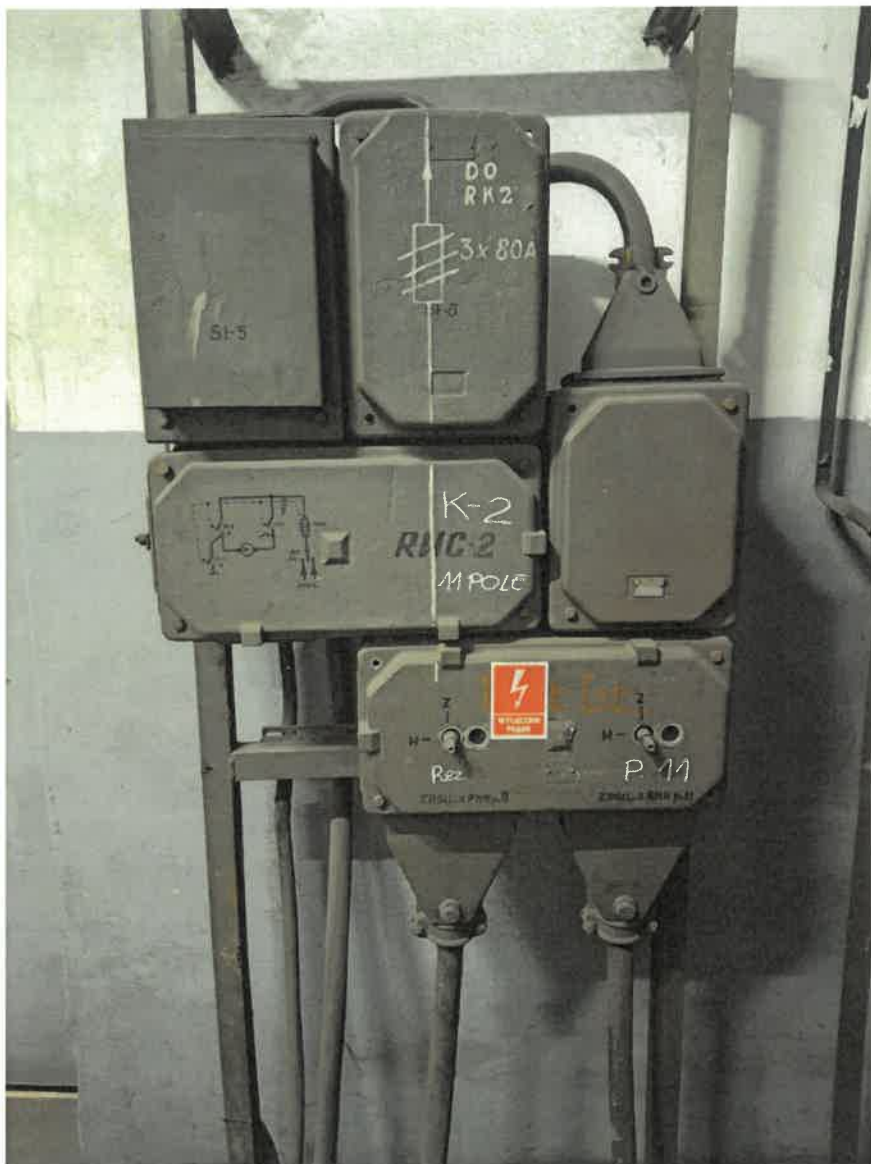
*[Handwritten signature]*

- piła mechaniczna 3kW – 3f
- szlifierka stołowa 2kW -3f
- piła ukośna 0,75kW – 3f
- sprężarka przenośna 2,2kW – 1f
- tokarnia 2kW – 3f
- wiertarka stołowa 1,5kW – 3f
- spawarka 3f (zabezpieczenie 20A)
- szlifierka stołowa 1kW – 1f
- wentylator 0,55kW – 1f
- silniki nagrzewnic naściennych – 3sztuki -1f
- gniazda 400V – 4sztuki
- gniazda 230V – 5sztuk
- oświetlenie



*Ort- 11/12/2011*

Rozdzielnia RWC-2 zasilana jest dwustronnie przewodem YAKY 4x90 dla potrzeb zainstalowanego kotła K-2 ok. 85kW mocy elektrycznej.



Zamawiający sugeruje, aby rozdzielnie RWC-1 i RWC-2 połączyć w jedną rozdzielnię w miejscu dotychczasowo istniejącym. Zasilenie ww. rozdzielni pochodzi bezpośrednio z RNN poza budynkiem kotłowni.

*Obi- [Signature]*



Handwritten signature in blue ink, possibly reading "A. Al-Radi".



Dofinansowano ze środków  
NARODOWEGO FUNDUSZU  
OCHRONY ŚRODOWISKA  
I GOSPODARKI WODNEJ



Ciepłownia Sierpc Spółka z o.o.  
09-200 Sierpc  
ul. Przemysłowa 2a

## Załącznik Nr 4 do SWZ

### Przedmiot zamówienia:

**Modernizacja rozdzielni elektrycznej niskiego napięcia oraz rozdzielni zlokalizowanych  
w budynku kotłowni w Ciepłowni Sierpc Sp. z o.o.**

**Oznaczenie sprawy: CS/P/02/2025**

### **DANE DOTYCZĄCE ZAMAWIAJĄCEGO:**

Ciepłownia Sierpc Sp. z o.o.  
ul. Przemysłowa 2a,  
09-200 Sierpc

### **DANE DOTYCZĄCE WYKONAWCY:**

Nazwa i adres Wykonawcy /lub Wykonawców:

Nazwa firmy .....

adres /ulica/Nr/kod pocztowy/: .....

Nr telefonu i email : .....

NIP .....

## **OŚWIADCZENIE O BRAKU PODSTAW DO WYKLUCZENIA Z POSTĘPOWANIA**

I. Oświadczam, że nie podlegam wykluczeniu z postępowania o udzielenie zamówienia z powodu:

1. Prawomocnego skazania mnie osobiście lub urzędującego członka organu zarządzającego lub nadzorczego, wspólnika spółki w spółce jawnej lub partnerskiej albo komplementariusza w spółce komandytowej lub komandytowo-akcyjnej lub prokurenta za przestępstwo:
  - a) udziału w zorganizowanej grupie przestępczej albo związku mającym na celu popełnienie przestępstwa lub przestępstwa skarbowego, o którym mowa w art. 258 Kodeksu karnego,
  - b) handlu ludźmi, o którym mowa w art. 189a Kodeksu karnego,
  - c) o którym mowa w art. 228-230a, art. 250a Kodeksu karnego, w art. 46-48 ustawy z dnia 25 czerwca 2010 r. o sporcie (Dz. U. z 2023 r. poz. 2048 oraz z 2024 r. 1166) lub w art. 54 ust. 1-4 ustawy z dnia 12 maja 2011 r. o refundacji leków, środków spożywczych specjalnego przeznaczenia żywieniowego oraz wyrobów medycznych (Dz. U. z 2024 r. poz. 930),
  - d) finansowania przestępstwa o charakterze terrorystycznym, o którym mowa w art. 165a Kodeksu karnego, lub przestępstwo udaremniania lub utrudniania stwierdzenia przestępnego pochodzenia pieniędzy lub ukrywania ich pochodzenia, o którym mowa w art. 299 Kodeksu karnego,

- e) o charakterze terrorystycznym, o którym mowa w art. 115 § 20 Kodeksu karnego, lub mające na celu popełnienie tego przestępstwa,
- f) powierzenia wykonywania pracy małoletniemu cudzoziemcowi, o którym mowa w art. 9 ust. 2 ustawy z dnia 15 czerwca 2012 r. o skutkach powierzania wykonywania pracy cudzoziemcom przebywającym wbrew przepisom na terytorium Rzeczypospolitej Polskiej (Dz. U. z 2021 r. poz. 1745),
- g) przeciwko obrotowi gospodarczemu, o których mowa w art. 296-307 Kodeksu karnego, przestępstwo oszustwa, o którym mowa w art. 286 Kodeksu karnego, przestępstwo przeciwko wiarygodności dokumentów, o których mowa w art. 270-277d Kodeksu karnego, lub przestępstwo skarbowe,
- h) o którym mowa w art. 9 ust. 1 i 3 lub art. 10 ustawy z dnia 15 czerwca 2012 r. o skutkach powierzania wykonywania pracy cudzoziemcom przebywającym wbrew przepisom na terytorium Rzeczypospolitej Polskiej  
- lub za odpowiedni czyn zabroniony określony w przepisach prawa obcego.
2. Wydania prawomocnego wyroku sądu lub ostatecznej decyzji administracyjnej o zaleganiu z uiszczeniem podatków, opłat lub składek na ubezpieczenie społeczne lub zdrowotne, chyba że odpowiednio przed upływem terminu do składania wniosków o dopuszczenie do udziału w postępowaniu albo przed upływem terminu składania ofert dokonałem płatności należnych podatków, opłat lub składek na ubezpieczenie społeczne lub zdrowotne wraz z odsetkami lub grzywnami lub zawarłem wiążące porozumienie w sprawie spłaty tych należności.
  3. Prawomocnego orzeczenia zakazu ubiegania się o zamówienia publiczne.
  4. Zawarcia porozumienia z innymi Wykonawcami mającego na celu zakłócenie konkurencji, w szczególności jeżeli należąc do tej samej grupy kapitałowej w rozumieniu ustawy z dnia 16 lutego 2007 r. o ochronie konkurencji i konsumentów, wraz z innymi Wykonawcami złożyliśmy odrębne oferty, oferty częściowe lub wnioski o dopuszczenie do udziału w postępowaniu, chyba że wykazemy, że przygotowaliśmy te oferty lub wnioski niezależnie od siebie.
  5. Zakłócenia konkurencji wynikającego z wcześniejszego zaangażowania mnie jako Wykonawcy lub podmiotu, który należy ze mną do tej samej grupy kapitałowej w rozumieniu ustawy z dnia 16 lutego 2007 r. o ochronie konkurencji i konsumentów, chyba że spowodowane tym zakłócenie konkurencji może być wyeliminowane w inny sposób niż przez wykluczenie mnie jako Wykonawcy z udziału w postępowaniu o udzielenie zamówienia.
  6. Naruszenia obowiązków dotyczących płatności podatków, opłat lub składek na ubezpieczenia społeczne lub zdrowotne, z wyjątkiem przypadku, o którym mowa w art. 108 ust. 1 pkt 3, chyba że odpowiednio przed upływem terminu do składania wniosków o dopuszczenie do udziału w postępowaniu albo przed upływem terminu składania ofert dokonałem płatności należnych podatków, opłat lub składek na ubezpieczenia społeczne lub zdrowotne wraz z odsetkami lub grzywnami lub zawarłem wiążące porozumienie w sprawie spłaty tych należności.





7. Naruszenia obowiązków w dziedzinie ochrony środowiska, prawa socjalnego lub prawa pracy:
- a) jako będącą osobą fizyczną skazaną prawomocnie za przestępstwo przeciwko środowisku, o którym mowa w rozdziale XXII Kodeksu karnego lub za przestępstwo przeciwko prawom osób wykonujących pracę zarobkową, o którym mowa w rozdziale XXVIII Kodeksu karnego, lub za odpowiedni czyn zabroniony określony w przepisach prawa obcego,
  - b) jako będącą osobą fizyczną prawomocnie ukaraną za wykroczenie przeciwko prawom pracownika lub wykroczenie przeciwko środowisku, jeżeli za jego popełnienie wymierzono karę aresztu, ograniczenia wolności lub karę grzywny,
  - c) gdy wobec mnie wydano ostateczną decyzję administracyjną o naruszeniu obowiązków wynikających z prawa ochrony środowiska, prawa pracy lub przepisów o zabezpieczeniu społecznym, jeżeli wymierzono tą decyzją karę pieniężną.
8. Prawomocnego skazania za przestępstwo lub ukarania za wykroczenie, o którym mowa w pkt 7 lit. a lub b urzędującego członka organu zarządzającego lub nadzorczego, współnika spółki w spółce jawnej lub partnerskiej albo komplementariusza w spółce komandytowej lub komandytowo-akcyjnej lub prokurenta.
9. Otwarcia likwidacji, ogłoszenia upadłości, zarządzania aktywami przez likwidatora lub sąd, zawarcia układu z wierzycielami, zawieszenia działalności gospodarczej albo znajdowania się w innej tego rodzaju sytuacji wynikającej z podobnej procedury przewidzianej w przepisach miejsca wszczęcia tej procedury.
10. Poważnego naruszenia obowiązków zawodowych, co podważa uczciwość, w szczególności gdy w wyniku zamierzonego działania lub rażącego niedbalstwa nie wykonałem lub nienależycie wykonałem zamówienie, co Zamawiający jest w stanie wykazać za pomocą stosownych dowodów.
11. Występowania konfliktu interesów, którego nie można skutecznie wyeliminować w inny sposób niż przez wykluczenie mnie jako Wykonawcy.
12. Niewykonania lub nienależytego wykonania albo długotrwałego nienależytego wykonania istotnego zobowiązania wynikającego z wcześniejszej umowy w sprawie zamówienia publicznego lub umowy koncesji, z przyczyn leżących po mojej stronie, co doprowadziło do wypowiedzenia lub odstąpienia od umowy, odszkodowania, wykonania zastępczego lub realizacji uprawnień z tytułu rękojmi za wady.
13. Zamierzonego działania lub rażącego niedbalstwa wprowadziłem Zamawiającego w błąd przy przedstawianiu informacji, że nie podlegam wykluczeniu, spełniam warunki udziału w postępowaniu lub kryteria selekcji, co mogło mieć istotny wpływ na decyzje podejmowane przez Zamawiającego w postępowaniu o udzielenie zamówienia, lub zataiłem te informacje lub nie jestem w stanie przedstawić wymaganych podmiotowych środków dowodowych.
14. Bezprawnego wpływu lub prób wpływu na czynności Zamawiającego lub prób pozyskania lub pozyskania informacji poufnych, mogące dać przewagę w postępowaniu o udzielenie zamówienia.



15. Tego, że w wyniku lekkomyślności lub niedbalstwa przedstawiłem informacje wprowadzające w błąd, co mogło mieć istotny wpływ na decyzje podejmowane przez Zamawiającego w postępowaniu o udzielenie zamówienia.

II. Oświadczam, że nie podlegam wykluczeniu z postępowania na podstawie przepisów ustawy z dnia 13 kwietnia 2022 r. o szczególnych rozwiązaniach w zakresie przeciwdziałania wspieraniu agresji na Ukrainę oraz służących ochronie bezpieczeństwa narodowego to jest:

a) nie jestem Wykonawcą wymienionym w wykazach określonych w rozporządzeniu 765/2006 i rozporządzeniu 269/2014 albo wpisanym na listę na podstawie decyzji w sprawie wpisu na listę rozstrzygającej o zastosowaniu środka, o którym mowa w art. 1 pkt 3 ustawy,

b) nie jestem Wykonawcą, którego beneficjentem rzeczywistym w rozumieniu ustawy z dnia 1 marca 2018 r. o przeciwdziałaniu praniu pieniędzy oraz finansowaniu terroryzmu (Dz. U. z 2023 r. poz. 1124, 1285, 1723 i 1843) jest osoba wymieniona w wykazach określonych w rozporządzeniu 765/2006 i rozporządzeniu 269/2014 albo wpisana na listę lub będąca takim beneficjentem rzeczywistym od dnia 24 lutego 2022 r., o ile została wpisana na listę na podstawie decyzji w sprawie wpisu na listę rozstrzygającej o zastosowaniu środka, o którym mowa w art. 1 pkt 3 ustawy,

c) nie jestem Wykonawcą, którego jednostką dominującą w rozumieniu art. 3 ust. 1 pkt 37 ustawy z dnia 29 września 1994 r. o rachunkowości (Dz. U. z 2023 r. poz. 120, 295 i 1598), jest podmiot wymieniony w wykazach określonych w rozporządzeniu 765/2006 i rozporządzeniu 269/2014 albo wpisany na listę lub będący taką jednostką dominującą od dnia 24 lutego 2022 r., o ile został wpisany na listę na podstawie decyzji w sprawie wpisu na listę rozstrzygającej o zastosowaniu środka, o którym mowa w art. 1 pkt 3 ustawy.

III. Oświadczam, że zachodzą w stosunku do mnie podstawy wykluczenia z postępowania .....(podać mającą zastosowanie podstawę wykluczenia spośród wymienionych powyżej). Jednocześnie oświadczam, że w związku z ww. okolicznością, podjąłem następujące środki naprawcze<sup>1</sup>:

.....  
.....  
.....

.....  
Miejscowość, data  
wykonawcy/pełnomocnika

.....  
podpis i pieczęć przedstawiciela

<sup>1</sup> Wypełnić jeżeli dotyczy

*[Handwritten signature]*



**Załącznik Nr 5 do SWZ**

**Przedmiot zamówienia:**

**Modernizacja rozdzielni elektrycznej niskiego napięcia oraz rozdzielni zlokalizowanych  
w budynku kotłowni w Ciepłowni Sierpc Sp. z o.o.  
Oznaczenie sprawy: CS/P/02/2025**

**DANE DOTYCZĄCE ZAMAWIAJĄCEGO:**

Ciepłownia Sierpc Sp. z o.o.  
ul. Przemysłowa 2a,  
09-200 Sierpc

**DANE DOTYCZĄCE WYKONAWCY:**

Nazwa i adres Wykonawcy /lub Wykonawców:

Nazwa firmy .....

adres /ulica/Nr/kod pocztowy/: .....

Nr telefonu i email : .....

NIP .....

**WYKAZ ROBÓT BUDOWLANYCH**

Wykonanych w okresie ostatnich 5 lat przed upływem terminu składania ofert, a jeżeli okres prowadzenia działalności jest krótszy - w tym okresie zrealizował w sposób należyty, zgodnie z zasadami sztuki budowlanej i prawidłowo ukończył minimum 2 zadania, które obejmowały łącznie modernizację rozdzielni elektrycznych o mocy przyłączeniowej minimum 200 kW każda

| Lp. | Przedmiot zamówienia<br>(rodzaj zrealizowanych robót<br>budowlanych) | Moc<br>rozdzielni<br>w kW | Data<br>i miejsce<br>wykonania<br>robót | Nazwa i dane<br>Zamawiającego/<br>Inwestora, dla<br>którego<br>zrealizowano<br>zadanie |
|-----|--|---------------------------|---|--|
| 1   | 2  | 3                         | 4                                       | 5  |





Dofinansowano ze środków  
NARODOWEGO FUNDUSZU  
OCHRONY ŚRODOWISKA  
i GOSPODARKI WODNEJ



Ciepłownia Sierpc Spółka z o.o.  
09-200 Sierpc  
ul. Przemysłowa 2a

|  |  |  |  |  |
|--|--|--|--|--|
|  |  |  |  |  |
|--|--|--|--|--|

**Uwaga:**

- a) jeżeli w wykazie, o którym mowa wyżej, Wykonawca wskazał doświadczenie innego podmiotu, do oferty należy przedłożyć pisemne zobowiązanie tego podmiotu do oddania mu do dyspozycji niezbędnych zasobów na okres korzystania z nich przy wykonywaniu zamówienia,
- b) należy załączyć dowody określające czy roboty zostały wykonane w sposób należyty, zgodnie z zasadami sztuki budowlanej i prawidłowo ukończone.

.....  
(Podpis Wykonawcy/Pelnomocnika)

....., dnia .....

**Załącznik nr 6 do SWZ**

Sierpc, dnia .....

**PROTOKÓŁ Z WIZJI LOKALNEJ**

Przedmiot zamówienia:

**Modernizacja rozdzielni elektrycznej niskiego napięcia oraz rozdzielni zlokalizowanych  
w budynku kotłowni w Ciepłowni Sierpc Sp. z o.o.  
Oznaczenie sprawy: CS/P/02/2025**

**DANE DOTYCZĄCE ZAMAWIAJĄCEGO:**

Ciepłownia Sierpc Sp. z o.o.  
ul. Przemysłowa 2a,  
09-200 Sierpc

**DANE DOTYCZĄCE WYKONAWCY:**

Nazwa i adres Wykonawcy /lub Wykonawców:

Nazwa firmy .....  
adres /ulica/Nr/kod pocztowy/: .....  
Nr telefonu i email : .....  
NIP .....

Wizję lokalną przeprowadzono w dniu ..... w obecności: .....

.....

Podpis przedstawiciela  
Ciepłowni Sierpc Sp. z o.o.

Podpis i pieczęć przedstawiciela Wykonawcy/pelnomocnika

.....

.....



**Załącznik Nr 7 do SWZ**

**Przedmiot zamówienia:**

**Modernizacja rozdzielni elektrycznej niskiego napięcia oraz rozdzielni zlokalizowanych  
 w budynku kotłowni w Ciepłowni Sierpc Sp. z o.o.  
 Oznaczenie sprawy: CS/P/02/2025**

**DANE DOTYCZĄCE ZAMAWIAJĄCEGO:**

Ciepłownia Sierpc Sp. z o.o.  
 ul. Przemysłowa 2a,  
 09-200 Sierpc

**DANE DOTYCZĄCE WYKONAWCY:**

Nazwa i adres Wykonawcy /lub Wykonawców:

Nazwa firmy .....

adres /ulica/Nr/kod pocztowy/: .....

Nr telefonu i email : .....

NIP .....

**WYKAZ OSÓB**

Wykaz osób, które będą uczestniczyć w wykonywaniu zamówienia, w szczególności odpowiedzialnych za kierowanie robotami budowlanymi wraz z informacjami na temat ich kwalifikacji zawodowych i doświadczenia niezbędnych do wykonania zamówienia, a także zakresu wykonywanych przez nie czynności oraz informacją o podstawie do dysponowania tymi osobami.

| Imię i nazwisko<br>Funkcja pełniona w<br>trakcie realizacji<br>zamówienia ***   | Podstawa<br>dysponowania<br>osobą** |      | Kwalifikacje<br>zawodowe<br>(data uzyskania<br>uprawnień, numer, opis<br>uprawnień) | Doświadczenie<br>– (minimum 5 lat<br>doświadczenia na<br>stanowisku kierownika<br>robót w branży<br>instalacji<br>elektrycznych. |
|---|-------------------------------------|------|---|--|
|   | Własne                              | inne |   |  |
| Kierownik robót branży<br>elektrycznej pełniący<br>funkcję kierownika<br>budowy |                                     |      |   |  |



Dofinansowano ze środków  
NARODOWEGO FUNDUSZU  
OCHRONY ŚRODOWISKA  
I GOSPODARKI WODNEJ



Ciepłownia Sierpc Spółka z o.o.  
09-200 Sierpc  
ul. Przemysłowa 2a

|  |  |  |  |  |
|--|--|--|--|--|
|  |  |  |  |  |
|  |  |  |  |  |

.....

Miejscowość, data

.....

Podpis przedstawiciela Wykonawcy/pełnomocnika

**\*\* właściwe wypełnić**

**\*\*\* podać dane dotyczące osoby wg. wymagań określonych w SWZ.**

**UWAGA:**

- jeżeli w wykazie, o którym mowa wyżej, Wykonawca wskazał osoby, którymi będzie dysponował na podstawie udostępnienia tych osób przez inne podmioty, do oferty należy przedłożyć pisemne zobowiązanie tych podmiotów do udostępnienia zasobów - osób zdolnych do wykonania zamówienia.

Załącznik Nr 8 do SWZ

**Przedmiot zamówienia:**

**Modernizacja rozdzielni elektrycznej niskiego napięcia oraz rozdzielni zlokalizowanych  
w budynku kotłowni w Ciepłowni Sierpc Sp. z o.o.  
Oznaczenie sprawy: CS/P/02/2025**

**DANE DOTYCZĄCE ZAMAWIAJĄCEGO:**

Ciepłownia Sierpc Sp. z o.o.  
ul. Przemysłowa 2a,  
09-200 Sierpc

**DANE DOTYCZĄCE WYKONAWCY:**

Nazwa i adres Wykonawcy /lub Wykonawców:

Nazwa firmy .....

adres /ulica/Nr/kod pocztowy/: .....

Nr telefonu i email : .....


NIP .....

**Zakres prac, które Wykonawca będzie wykonywał za pomocą  
podwykonawców w ramach realizowanego zamówienia**

| Lp. | Nazwa podwykonawcy | Szczegółowy zakres prac powierzonych podwykonawcom | Udział % wartości prac podzleconych w cenie ofertowej |
|-----|--------------------|--|---|
|     |                    |  |   |
|     |                    |  |   |
|     |                    |  |   |
|     |                    |  |   |
|     |                    |  |   |
|     |                    |  |   |
|     |                    |  |   |
|     |                    |  |   |

....., dnia .....  
(Miejscowość i data)

.....  
(Podpis Wykonawcy/Pełnomocnika)





Dofinansowano ze środków  
NARODOWEGO FUNDUSZU  
OCHRONY ŚRODOWISKA  
I GOSPODARKI WODNEJ



Ciepłownia Sierpc Spółka z o.o.  
09-200 Sierpc  
ul. Przemysłowa 2a

Załącznik Nr 9 do SWZ

**ZOBOWIĄZANIE PODMIOTU DO ODDANIA DO DYSPOZYCJI WYKONAWCY  
NIEZBĘDNYCH ZASOBÓW NA POTRZEBY WYKONANIA ZAMÓWIENIA**

**Przedmiot zamówienia:**

**Modernizacja rozdzielni elektrycznej niskiego napięcia oraz rozdzielni zlokalizowanych  
w budynku kotłowni w Ciepłowni Sierpc Sp. z o.o.  
Oznaczenie sprawy: CS/P/02/2025**

**DANE DOTYCZĄCE ZAMAWIAJĄCEGO:**

Ciepłownia Sierpc Sp. z o.o.  
ul. Przemysłowa 2a,  
09-200 Sierpc

**DANE DOTYCZĄCE WYKONAWCY:**

Nazwa i adres Wykonawcy /lub Wykonawców:

Nazwa firmy .....

adres /ulica/Nr/kod pocztowy/: .....

Nr telefonu i email : .....

NIP .....

**PODMIOT ODDAJĄCY DO DYSPOZYCJI WYKONAWCY NIEZBĘDNE ZASOBY NA  
POTRZEBY WYKONANIA ZAMÓWIENIA**

Nazwa Podmiotu .....

adres /ulica/Nr/kod pocztowy/: .....

Nr telefonu i email : .....

NIP .....

Zobowiązujemy się do oddania do dyspozycji Wykonawcy następujących zasobów:

.....  
(określenie zasobów w zakresie: \*zdolności technicznej lub zawodowej lub sytuacji ekonomicznej  
lub finansowej)

na potrzeby realizacji zamówienia pn. „ **Modernizacja rozdzielni elektrycznej niskiego  
napięcia oraz rozdzielni zlokalizowanych w budynku kotłowni w Ciepłowni Sierpc Sp. z o.o.**

**Oznaczenie sprawy: CS/P/02/2025**

przez okres realizacji zamówienia tj. od .....do .....

Oświadczamy, że:

a) sposób wykorzystania udostępnionych przeze mnie zasobów będzie następujący:

.....

b) charakter stosunku łączącego mnie z Wykonawcą będzie następujący:

.....

c) zakres mojego udziału przy wykonywaniu zamówienia będzie następujący

.....

.....  
Miejscowość, data

.....  
podpis i pieczęć przedstawiciela wykonawcy/pełnomocnika

**Załącznik Nr 10 do SWZ**

**OŚWIADCZENIE O PRZYNALEŻNOŚCI LUB BRAKU PRZYNALEŻNOŚCI DO  
TEJ SAMEJ GRUPY KAPITAŁOWEJ W ROZUMIENIU USTAWY Z DNIA 16  
LUTEGO 2007 ROKU O OCHRONIE KONKURENCJI I KONSUMENTÓW**

**Przedmiot zamówienia:**

**Modernizacja rozdzielni elektrycznej niskiego napięcia oraz rozdzielni zlokalizowanych  
w budynku kotłowni w Ciepłowni Sierpc Sp. z o.o.  
Oznaczenie sprawy: CS/P/02/2025**

**DANE DOTYCZĄCE ZAMAWIAJĄCEGO:**

Ciepłownia Sierpc Sp. z o.o.  
ul. Przemysłowa 2a,  
09-200 Sierpc

**DANE DOTYCZĄCE WYKONAWCY:**

Nazwa i adres Wykonawcy /lub Wykonawców:

Nazwa firmy .....

adres /ulica/Nr/kod pocztowy/: .....

Nr telefonu i email : .....

NIP .....

**OŚWIADCZAM, ŻE:**

nie należę do grupy kapitałowej w rozumieniu ustawy z dnia 16 lutego 2007 r. o ochronie konkurencji i konsumentów (tj. Dz. U. z 2024 r. poz. 1616) z Wykonawcami, którzy złożyli oferty w nin. postępowaniu

należę do grupy kapitałowej w rozumieniu ustawy z dnia 16 lutego 2007 r. o ochronie konkurencji i konsumentów (tj. Dz. U. z 2024 r. poz. 1616) z następującymi Wykonawcami, którzy złożyli oferty w nin. postępowaniu

1.....

2.....

3.....

Jednocześnie przedstawiam dowody, że powiązania z tymi Wykonawcami nie prowadzą do zakłócenia konkurencji w postępowaniu o udzielenie niniejszego zamówienia:

.....

.....

.....  
Miejscowość, data

.....  
podpis i pieczęć przedstawiciela Wykonawcy/pełnomocnika

*\*niepotrzebne skreślić*







Dofinansowano ze środków  
**NARODOWEGO FUNDUSZU  
OCHRONY ŚRODOWISKA  
I GOSPODARKI WODNEJ**



**Ciepłownia Sierpc Spółka z o.o.**  
09-200 Sierpc  
ul. Przemysłowa 2a

**Załącznik Nr 11 do SWZ**

**Nr Rej. ....../2025**

**UMOWA O ROBOTY BUDOWLANE NR .....**

**(PROJEKT)**

W dniu .....r. w Sierpcu pomiędzy:

**Ciepłownią Sierpc Sp. z o.o.**, z siedzibą w Sierpcu, przy ul. Przemysłowej 2a, 09-200 Sierpc, zarejestrowaną w Sądzie Rejonowym dla Łodzi - Śródmieścia w Łodzi, XX Wydział Gospodarczy Krajowego Rejestru Sądowego, pod numerem KRS 0000105777, o wysokości kapitału zakładowego 2 186 000,00 zł, NIP 7760001888, które reprezentuje:

.....

zwaną dalej „Zamawiającym” lub „Stroną”

a

..... z siedzibą w .....,  
zarejestrowanym w Sądzie dla m. .... Wydział Gospodarczy  
Krajowego Rejestru Sądowego pod numerem KRS ....., o wysokości kapitału  
zakładowego ..... zł, NIP ....., które reprezentuje:

- ..... -

zwaną dalej “Wykonawcą” lub „Stroną”

została zawarta umowa (dalej „Umowa”) o następującej treści:

*Umowa jest konsekwencją postępowania o udzielenie zamówienia sektorowego, pn.*  
**Modernizacja rozdzielni elektrycznej niskiego napięcia oraz rozdzielni zlokalizowanych  
w budynku kotłowni w Ciepłowni Sierpc Sp. z o.o., oznaczenie sprawy: CS/P/02/2025 w  
trybie przetargu nieograniczonego, w którym dokonano wyboru oferty najkorzystniejszej w  
dniu .....**

*realizowanego na podstawie Regulaminu udzielania zamówień na dostawy, usługi i roboty  
budowlane służące działalności sektorowej wykonywanej przez Ciepłownię Sierpc Sp. z o.o.*



wprowadzonego Zarządzeniem nr 3/2024 Prezesa Zarządu Ciepłowni Sierpc Spółka z o.o. z dnia 14 lutego 2024 r. którego treść znajduje się na stronie: <https://cieplownia-sierpc.pl>

## § 1

### Przedmiot umowy

1. Zamawiający zleca, a Wykonawca przyjmuje do wykonania przedsięwzięcie inwestycyjne pn.: **Modernizacja rozdzielni elektrycznej niskiego napięcia oraz rozdzielni zlokalizowanych w budynku kotłowni w Ciepłowni Sierpc Sp. z o.o. (dalej „Przedmiot umowy”)**.
2. Wykonawca wykona Przedmiot umowy zgodnie ze:
  - 1) złożoną ofertą stanowiącą **Załącznik Nr 1** do Umowy,
  - 2) Specyfikacją Warunków Zamówienia wraz z załącznikami (dalej „SWZ”) stanowiącą **Załącznik Nr 2** do Umowy,
  - 3) Harmonogramem Rzeczowy Robót, stanowiący **Załącznik Nr 3** do Umowy.
3. Przedmiot umowy obejmuje wszystkie czynności (prawne i faktyczne) i roboty wymagane obowiązującymi przepisami prawa (w szczególności prawa budowlanego) oraz wynikające z zastosowania zasad wiedzy technicznej.

## § 2

### Terminy realizacji

1. Termin rozpoczęcia realizacji Przedmiotu umowy ustala się na dzień wejścia Umowy w życie.
2. Nieprzekraczalny termin zakończenia realizacji Przedmiotu umowy, tj. podpisania protokołu odbioru końcowego bez zastrzeżeń ustala się na: **15 września 2025 r.**
3. Wykonawca rozpocznie i będzie realizował wykonanie przedmiotu umowy, zgodnie z Harmonogramem Rzeczowym Robót stanowiącym **Załącznik Nr 3** do Umowy.
4. Harmonogram Rzeczowy Robót stanowić będzie podstawę do bieżącej kontroli realizacji umowy i stanowić będzie zobowiązanie Wykonawcy w stosunku do podanych terminów realizacji poszczególnych etapów umowy i będzie zawierał dane tj. nazwa zadania, termin rozpoczęcia i termin zakończenia, czas trwania.



5. Realizacja poszczególnych etapów robót, zostanie potwierdzona protokołem odbioru częściowego (dla każdego z węzłów oddzielnie), a odbioru całości Przedmiotu umowy protokołem odbioru końcowego.
6. W przypadku zgłoszenia przez Stronę umowy pisemnego wniosku o wniesienie zmian do Harmonogramu Rzeczowego Robót, zmiana ta może nastąpić w formie pisemnego aneksu do umowy pod rygorem bezskuteczności.

### § 3

#### Zobowiązania Wykonawcy

1. Wykonawca zobowiązany jest do:
  - 1) wykonania robót, stanowiących Przedmiot umowy, zgodnie z dokumentacją techniczną, postanowieniami specyfikacji warunków zamówienia oraz zasadami wiedzy technicznej i sztuki budowlanej, przepisami prawa budowlanego i obowiązującymi w tym zakresie normami technicznymi, przepisami BHP oraz o ochronie ppoż.,
  - 2) stosowania materiałów i wyrobów budowlanych, zgodnych z wymogami określonymi w dokumentacji projektowej, wprowadzonych do obrotu zgodnie z obowiązującymi w tym zakresie przepisami.
2. Wykonawca zobowiązany jest dostarczyć Zamawiającemu w stosunku do zastosowanych materiałów i urządzeń certyfikat na znak bezpieczeństwa, deklarację zgodności lub certyfikat zgodności z Polską Normą, przenoszącą normy europejskie lub normy innych państw członkowskich Europejskiego Obszaru Gospodarczego przenoszących te normy. W przypadku zastosowania materiałów i urządzeń nieposiadających wyżej wymienionych dokumentów, Wykonawca zobowiązany jest, na własny koszt i bez zbędnej zwłoki, do wymiany tychże, na materiały i urządzenia posiadające wymagane certyfikaty.
3. Wykonawca oświadcza, że wszelkie towary i usługi, stanowiące Przedmiot umowy nie są obciążone ciężarami i prawami osób trzecich.
4. Wykonawca zobowiązany jest na własny koszt zorganizować plac i zaplecze budowy.
5. Energia elektryczna, woda i inne media na potrzeby realizacji przedmiotu umowy może być pobierana z wyznaczonych przyłączy Ciepłowni.



6. Wykonawca, na własny koszt, zapewni zaplecze sanitarne i socjalno-bytowe dla pracowników Wykonawcy oraz podwykonawców, zgodnie z obowiązującymi przepisami prawa.
7. Wykonawca, na własny koszt, zobowiązany jest do sprzątanía na bieżąco ulic, dróg i placów z zanieczyszczeń powstałych od jazdy i pracy sprzętu i środków transportu Wykonawcy, jego podwykonawców i dostawców, a w przypadku spowodowania jakichkolwiek uszkodzeń do ich niezwłocznej naprawy. W przypadku niedopełnienia powyższego obowiązku, Zamawiający uprawniony jest zlecić jego wykonanie innemu podmiotowi, na koszt Wykonawcy.
8. Wykonawca zobowiązany jest do zapewnienia Zamawiającemu i wszystkim osobom upoważnionym przez niego, jak też innym uczestnikom procesu budowlanego, dostępu do każdego miejsca, gdzie roboty w związku z realizacją umowy będą wykonywane.
9. Wykonawca, po zakończeniu robót budowlanych, zlikwiduje plac budowy oraz doprowadzi teren do stanu pełnego uporządkowania i przekaze go Zamawiającemu w terminie do dnia podpisania protokołu odbioru końcowego. W przypadku niedopełnienia powyższego obowiązku, Zamawiający uprawniony jest zlecić jego wykonanie zastępcze innemu podmiotowi, na koszt Wykonawcy. Wykonawca oświadcza, że do realizacji wykonania zastępczego, o którym mowa w zdaniu poprzedzającym nie jest konieczna zgoda sądu.
10. Wykonawca będzie prawidłowo prowadził dokumentację budowy.
11. Wykonawca zobowiązany jest do stałego przechowywania dokumentów budowy, w sposób odpowiednio zabezpieczony. Zaginięcie któregośkolwiek z dokumentów wymaga niezwłocznego odtworzenia w formie przewidzianej prawem i warunkami umowy. Wszelkie dokumenty budowy będą zawsze dostępne Zamawiającemu lub jego upoważnionym przedstawicielom.
12. Wykonawca zobowiązany jest, w trakcie trwania umowy, do przeprowadzania narad technicznych i koordynacyjnych w ramach potrzeb, bądź na zgłoszenie takiej potrzeby przez Zamawiającego oraz sporządzania notatek z tych narad. Kopie notatek Wykonawca zobowiązany jest przekazać Zamawiającemu w terminie dwóch dni od dnia narady.
13. Wykonawca jest wytwórcą odpadów w rozumieniu przepisów prawa i ponosi z tego tytułu pełną odpowiedzialność prawną bez ograniczeń.
14. Wszelkie koszty związane z zagospodarowaniem wytworzonych odpadów ponosi Wykonawca.

15. Wykonawca jest zobowiązany do stosowania w czasie realizacji Przedmiotu umowy wszystkich przepisów dotyczących ochrony środowiska naturalnego i utylizacji odpadów. Ewentualne opłaty i kary za naruszenie w trakcie realizacji robót norm i przepisów dotyczących ochrony środowiska obciążają Wykonawcę.
16. Wykonawca zobowiązany jest, na własny koszt, w imieniu Zamawiającego, wykonać wszystkie obowiązki, nałożone na Zamawiającego w wydanych do projektu technicznego warunkach i uzgodnieniach, w zakresie w jakim dotyczą one Przedmiotu umowy. Wykonawca zobowiązany jest do zawiadamiania Zamawiającego, na piśmie oraz poprzez wpis do Dziennika Budowy, o każdym przypadku wstrzymania robót, spowodowanym przyczynami niezależnymi od Wykonawcy, najpóźniej następnego dnia od dnia wstrzymania.
17. Wykonawca zobowiązany jest do przeprowadzenia na bieżąco wszystkich niezbędnych prób.
18. Wykonawca zobowiązany jest do przygotowywania, na żądanie Zamawiającego, informacji odnośnie postępu prac, związanych z realizacją inwestycji w zakresie wymaganym przez instytucję, od której Zamawiający uzyskał wsparcie na realizację inwestycji.
19. Podczas realizacji inwestycji, Wykonawca ma obowiązek przestrzegania norm oraz obowiązujących aktów prawnych związanych z bezpieczeństwem, higieną pracy i ochroną zdrowia oraz ochroną przeciwpożarową, w tym regulacji wewnętrznych obowiązujących na terenie Zamawiającego.
20. Wykonawca zobowiązuje się do współpracy w zakresie ustalenia zasad koordynacji i współdziałania w przypadku wystąpienia zagrożeń dla zdrowia i życia pracowników.
21. Zamawiający i Wykonawca zobowiązują się do informowania siebie nawzajem oraz pracowników o działaniach w zakresie zapobiegania zagrożeniom zawodowym występującym podczas wykonywanych przez nich prac.
22. Wykonawca zobowiązuje się do zatrudnienia na podstawie stosunku pracy w rozumieniu ustawy z dnia 26.06.1974 r. - Kodeks pracy (t.j. Dz. U. z 2024 r. poz. 1965), osób wykonujących roboty instalacyjne i montażowe, jeżeli wykonanie tych czynności polega na wykonywaniu pracy w sposób określonym w art. 22 § 1 Kodeksu pracy.
23. W celu weryfikacji zatrudniania, przez Wykonawcę lub podwykonawcę, na podstawie umowy o pracę, osób wykonujących czynności w zakresie realizacji umowy, Zamawiający ma prawo żądać w szczególności:





- 1) oświadczenia zatrudnionego pracownika,
- 2) oświadczenia Wykonawcy lub podwykonawcy o zatrudnieniu pracownika na podstawie umowy o pracę,
- 3) poświadczonej za zgodność z oryginałem kopii umowy o pracę zatrudnionego pracownika,
- 4) innych dokumentów - zawierających informacje, w tym dane osobowe, niezbędne do weryfikacji zatrudnienia na podstawie umowy o pracę, w szczególności imię i nazwisko zatrudnionego pracownika, datę zawarcia umowy o pracę, rodzaj umowy o pracę i zakres obowiązków pracownika.

#### § 4

##### Ubezpieczenie Wykonawcy

1. Wykonawca jest obowiązany przez cały okres realizacji Umowy posiadać ubezpieczenie odpowiedzialności cywilnej w zakresie prowadzonej działalności gospodarczej i posiadanego mienia z sumą gwarancyjną nie niższą niż ..... PLN (słownie: ..... złotych ...../100) na jeden i wszystkie wypadki, pod rygorem odstąpienia przez Zamawiającego, bez wyznaczania dodatkowego terminu, od Umowy z winy Wykonawcy. Odstąpienie od umowy może być wykonane w terminie 14 dni od dnia powzięcia przez Zamawiającego informacji o braku ubezpieczenia.
2. Zakres ubezpieczenia, o którym mowa w ust. 1 objąć powinien odpowiedzialność cywilną za szkody rzeczowe, osobowe oraz straty finansowe wyrządzone Zamawiającemu oraz wszystkim innym osobom trzecim z tytułu czynów niedozwolonych (odpowiedzialność deliktową) oraz odpowiedzialność cywilną za szkody wynikające z niewykonania lub nienależytego wykonania zobowiązania (odpowiedzialność kontraktowa) oraz odpowiedzialność cywilną za szkody wyrządzone przez wykonaną usługę. Ubezpieczenie odpowiedzialności cywilnej będzie obejmować straty rzeczywiste oraz utracone korzyści. Jeżeli do realizacji prac zostaną zatrudnieni podwykonawcy, Wykonawca zapewni ubezpieczenie odpowiedzialności cywilnej podwykonawców w zakresie obejmującym co najmniej realizowane przez nich prace.



3. Wykonawca zobowiązany jest dostarczyć Zamawiającemu, w terminie 7 dni od daty podpisania Umowy uwierzytelnioną przez siebie kserokopię polisy lub innego dokumentu ubezpieczeniowego wraz z potwierdzeniem uiszczenia składki/raty składki, pod rygorem odstąpienia od umowy przez Zamawiającego, bez wyznaczania dodatkowego terminu, z przyczyn zależnych od Wykonawcy.
4. Wykonawca zapewni przez cały okres realizacji Umowy ciągłość umów ubezpieczeń oraz przedłoży Zamawiającemu kopie aktualnych i opłaconych polis. W przypadku nieprzedstawienia przez Wykonawcę żądanych polis lub dokumentów ubezpieczeniowych oraz dowodów opłacenia składek, Zamawiający zawrze na koszt Wykonawcy umowę ubezpieczeniową, opłacając składki ubezpieczeniowe z kwot należnych Wykonawcy.
5. Jeżeli w trakcie wykonywania robót okaże się, że Wykonawca nie jest w stanie przedstawić dowodów opłacenia składek ubezpieczeniowych i ważności polis ubezpieczeniowych, to Zamawiający może wstrzymać wykonywanie robót ze skutkiem natychmiastowym. Wszelkie szkody wynikające ze skutków takiego wstrzymania robót poniesie wyłącznie Wykonawca.
6. Okres ubezpieczenia wszystkich umów ubezpieczenia będzie obejmował co najmniej okres realizacji prac, z zastrzeżeniem, że okres zgłaszania roszczeń wynikających ze zdarzeń mających miejsce w okresie ubezpieczenia, a powodujących szkodę/stratę, będzie zgodny z obowiązującymi terminami ich przedawnienia.
7. Wykonawca zobowiązuje się do informowania Zamawiającego bez zbędnej zwłoki o wszelkich zmianach stosunku ubezpieczeniowego, które mogłyby skutkować ograniczeniem możliwości zaspokojenia roszczeń Zamawiającego, w szczególności informowania Zamawiającego o każdej zgłoszonej szkodzie.

## § 5

### **Zobowiązania Zamawiającego**

1. Zamawiający przekaże plac budowy do dyspozycji Wykonawcy w terminie uzgodnionym przez obie strony umowy.
2. Zamawiający będzie prowadził nadzór inwestorski zgodny z Prawem budowlanym.
3. Gotowość do odbioru końcowego Wykonawca zgłosi Zamawiającemu w formie pisemnej. Zamawiający wyznaczy termin odbioru końcowego i rozpocznie odbiór



końcowy w ciągu 5 dni od daty potwierdzenia gotowości odbioru przez Wykonawcę, zawiadamiając o tym na piśmie.

## § 6

### Koordinacja projektu

1. Strony ustalają, że osobami reprezentującymi je przy wykonywaniu umowy i w trakcie odbioru będą:
  - 1) ze strony Zamawiającego osoby wskazane w **Załączniku Nr 4** do Umowy,
  - 2) ze strony Wykonawcy w zakresie przedmiotowych robót, osoby wskazane w **Załączniku Nr 5** do Umowy.
2. Wykonawca może wprowadzić zmiany w składzie osobowym kadry technicznej, uczestniczącej w realizacji przedmiotowego zadania po uprzednim przedłożeniu Zamawiającemu zaktualizowanego **Załącznika Nr 5** do umowy, co wymaga sporządzenia aneksu do umowy.
3. Wykonawca zobowiązany jest z własnej inicjatywy zapewnić zastępstwo (na osoby o takich samych lub wyższych kwalifikacjach) w przypadkach:
  - 1) śmierci, choroby lub wypadku którejkolwiek z osób ze składu kadry technicznej,
  - 2) jeżeli jest konieczne zastąpienie którejkolwiek z osób ze składu kadry technicznej z innych przyczyn niż wymienione w punkcie powyżej, które nie są zależne od Wykonawcy,
  - 3) utraty uprawnień przez którąkolwiek osobę wymienioną w **Załączniku Nr 5**.
4. Zamawiający może wystąpić z wnioskiem o zmianę którejkolwiek z osób ze składu kadry technicznej, jeżeli w jego opinii osoba ta jest nieefektywna lub nie wywiązuje się ze swoich obowiązków w należyty sposób, a Wykonawca zobowiązuje się taką osobę niezwłocznie wymienić.
5. Każdorazowa zmiana w składzie osobowym kadry technicznej wymaga, pod rygorem bezskuteczności, sporządzenia aneksu do niniejszej umowy.
6. Na czas urlopu lub nieobecności osób ze składu kadry technicznej, Wykonawca na żądanie Zamawiającego zobowiązany jest do wskazania osób je zastępujących.
7. W przypadku, gdy zachodzi konieczność zmiany którejkolwiek z osób ze składu kadry technicznej Wykonawcy, proponowana osoba musi posiadać co najmniej równoważne kwalifikacje i doświadczenie wymagane przez Zamawiającego w SWZ.





8. Przedstawiciele Wykonawcy zobowiązują się posiadać aktualne uprawnienia przez cały okres trwania umowy.

## § 7

### Odpowiedzialność Wykonawcy

1. Wykonawca ponosi pełną odpowiedzialność za właściwe wykonanie robót, zapewnienie warunków bezpieczeństwa i higieny pracy oraz za metody organizacyjno-techniczne, stosowane na budowie. W myśl prawa budowlanego, odpowiedzialności tej nie wyłącza ani nie ogranicza wykonanie części robót przez podwykonawców lub inne podmioty, za których działania i zaniechania Wykonawca ponosi odpowiedzialność jak za własne.
2. Od dnia przejęcia terenu budowy, Wykonawca ponosi pełną odpowiedzialność za szkody wyrządzone na tym terenie Zamawiającemu lub osobom trzecim, w tym w szczególności za szkody na zdrowiu lub życiu.
3. Wykonawca ponosi pełną odpowiedzialność oraz strzeże przed uszkodzeniem i kradzieżą teren budowy, mienie oraz materiały przeznaczone do wykonania robót od chwili przekazania terenu budowy do podpisania bezusterkowego protokołu odbioru końcowego (m. in. utrzymanie budowy w należyтым stanie i podjęcie wszelkich środków zapobiegawczych, w celu zabezpieczenia przed zniszczeniem lub kradzieżą).
4. Wykonawca odpowiedzialny jest za naprawienie strat lub uszkodzeń w robotach i materiałach powstałych w okresie, w którym był za nie odpowiedzialny, niezależnie od przyczyn ich powstania.
5. Wykonawca jest wytwórcą odpadów w rozumieniu odnośnych przepisów prawa i ponosi z tego tytułu pełną odpowiedzialność prawną bez ograniczeń.
6. Wykonawca zapoznał się i będzie się stosować do Instrukcji środowiskowej, BHP i ppoż., stanowiącej załącznik nr 8 do umowy.

## § 8

### Podwykonawcy

1. Zamawiający zgadza się na wykonanie przez podwykonawców robót budowlanych, jeżeli spełnione zostaną warunki określone w następnych ustępach.



2. Zakres robót, które Wykonawca będzie wykonywał za pomocą podwykonawców określa **Załącznik Nr 6** do Umowy.
3. Wykonawca podwykonawca lub dalszy podwykonawca zamówienia na roboty budowlane zamierzający zawrzeć umowę o podwykonawstwo, której przedmiotem są roboty budowlane, jest obowiązany, w trakcie realizacji zamówienia, do przedłożenia Zamawiającemu projektu tej umowy, przy czym podwykonawca lub dalszy podwykonawca jest obowiązany dołączyć zgodę Wykonawcy na zawarcie umowy o podwykonawstwo o treści zgodnej z projektem umowy.
4. Wykonawca zobowiązany jest do przedstawienia Zamawiającemu z odpowiednim wyprzedzeniem, nie mniejszym niż 14 dni od daty planowanego rozpoczęcia robót przez danego podwykonawcę, projektu umowy, którą zamierza zawrzeć z tym podwykonawcą.
5. Zamawiający, w terminie określonym w ust. 4 powyżej, zgłasza w formie pisemnej pod rygorem nieważności, zastrzeżenia do projektu umowy o podwykonawstwo, której przedmiotem są roboty budowlane, w przypadku gdy:
  - 1) nie spełnia ona wymagań określonych w SWZ i nin. Umowie,
  - 2) przewiduje ona termin zapłaty wynagrodzenia dłuższy niż 30 dni od dnia doręczenia Wykonawcy, podwykonawcy lub dalszemu podwykonawcy faktury lub rachunku,
  - 3) zawiera postanowienia kształtujące prawa i obowiązki podwykonawcy, w zakresie kar umownych oraz postanowienia dotyczące warunków wypłaty wynagrodzenia, w sposób dla niego mniej korzystny niż prawa i obowiązki Wykonawcy, ukształtowane postanowieniami niniejszej Umowy.
6. Niezgłoszenie zastrzeżeń, o których mowa w ust. 5, do przedłożonego projektu umowy o podwykonawstwo, której przedmiotem są roboty budowlane, w terminie 14 dni uważa się za akceptację projektu umowy przez Zamawiającego.
7. Wykonawca, podwykonawca lub dalszy podwykonawca zamówienia na roboty budowlane przedkłada Zamawiającemu poświadczoną za zgodność z oryginałem kopię zawartej umowy o podwykonawstwo, której przedmiotem są roboty budowlane, w terminie 7 dni od dnia jej zawarcia, z wyłączeniem umów o podwykonawstwo o wartości mniejszej niż 5% wartości umowy.
8. Zamawiający, w terminie 14 dni zgłasza w formie pisemnej pod rygorem nieważności sprzeciw do umowy o podwykonawstwo, której przedmiotem są roboty budowlane, w przypadkach, o których mowa w ust. 5.

9. Niezgłoszenie sprzeciwu, o którym mowa w ust. 8, do przedłożonej umowy o podwykonawstwo, której przedmiotem są roboty budowlane, w terminie 14 dni uważa się za akceptację umowy przez Zamawiającego.
10. W przypadku, o którym mowa w ust. 7, podwykonawca lub dalszy podwykonawca, przedkłada poświadczoną za zgodność z oryginałem kopię umowy również Wykonawcy.
11. Zasady określone w ust. 3-10 stosuje się odpowiednio do zmian do umowy o podwykonawstwo.

### § 9

1. W trakcie trwania umowy Zamawiający może wyrazić na piśmie zgodę na wykonanie zakresu robót określonego w § 8 ust. 2 niniejszego paragrafu przez innego podwykonawcę.
2. Odmowa przez Zamawiającego zgody na zawarcie przez Wykonawcę umowy z podwykonawcą nie może stanowić podstawy do żądania przedłużenia terminu wykonania robót i terminu zgłoszenia gotowości do odbioru robót, a także zmiany wynagrodzenia za wykonanie robót, stanowiących przedmiot niniejszej umowy.
3. Wykonywanie robót przez podwykonawcę lub dalszego podwykonawcę nie zwalnia Wykonawcy od odpowiedzialności i zobowiązań wynikających z niniejszej umowy. Wykonawca jest odpowiedzialny za działania i zaniechania podwykonawców oraz dalszych podwykonawców, ich przedstawicieli, pracowników lub osób, którymi przy wykonaniu zobowiązania się posługują, jak za działania własne.
4. Jeżeli Zamawiający zwróci się do Wykonawcy z żądaniem usunięcia określonej osoby, która należy do personelu Wykonawcy lub jego podwykonawcy a żądanie to będzie uzasadnione to Wykonawca zapewni, że osoba ta niezwłocznie, nie później niż w ciągu 7 dni opuści teren budowy i nie będzie miała żadnego dalszego wpływu i związku z czynnościami związanymi z wykonywaniem umowy.

### § 10

1. W przypadku umów, których przedmiotem są roboty budowlane, w sytuacji uchylania się od obowiązku zapłaty odpowiednio przez Wykonawcę, podwykonawcę lub





dalszego podwykonawcę, Zamawiający dokonuje bezpośredniej zapłaty wymagalnego wynagrodzenia przysługującego podwykonawcy lub dalszemu podwykonawcy, który zawarł zaakceptowaną przez zamawiającego umowę o podwykonawstwo, której przedmiotem są roboty budowlane.

2. Wynagrodzenie, o którym mowa w ust. 1, dotyczy wyłącznie należności powstałych po zaakceptowaniu przez Zamawiającego umowy o podwykonawstwo, której przedmiotem są roboty budowlane.
3. Bezpośrednia zapłata obejmuje wyłącznie należne wynagrodzenie, bez odsetek, należnych podwykonawcy lub dalszemu podwykonawcy.
4. Zamawiający, przed dokonaniem bezpośredniej zapłaty, jest obowiązany umożliwić Wykonawcy zgłoszenie, pisemnie, uwag dotyczących zasadności bezpośredniej zapłaty wynagrodzenia podwykonawcy lub dalszemu podwykonawcy. Zamawiający informuje o terminie zgłaszania uwag, nie krótszym niż 7 dni od dnia doręczenia tej informacji. W uwagach nie można powoływać się na potrącenie roszczeń Wykonawcy względem podwykonawcy niezwiązanych z realizacją umowy o podwykonawstwo.
5. W przypadku zgłoszenia uwag, o których mowa w ust. 4, w terminie wskazanym przez Zamawiającego, Zamawiający może:
  - 1) nie dokonać bezpośredniej zapłaty wynagrodzenia podwykonawcy lub dalszemu podwykonawcy, jeżeli Wykonawca wykaże niezasadność takiej zapłaty albo
  - 2) złożyć do depozytu sądowego kwotę potrzebną na pokrycie wynagrodzenia podwykonawcy lub dalszego podwykonawcy, w przypadku istnienia zasadniczej wątpliwości Zamawiającego co do wysokości należnej zapłaty lub podmiotu, któremu płatność się należy, albo
  - 3) dokonać bezpośredniej zapłaty wynagrodzenia podwykonawcy lub dalszemu podwykonawcy, jeżeli podwykonawca lub dalszy podwykonawca wykaże zasadność takiej zapłaty.
6. W przypadku dokonania bezpośredniej zapłaty podwykonawcy lub dalszemu podwykonawcy Zamawiający potrąca kwotę wypłaconego wynagrodzenia z wynagrodzenia należnego Wykonawcy.



## § 11

### Wynagrodzenie

1. Wynagrodzenie (ryczałtowe) **Wykonawcy** za zrealizowanie przedmiotu umowy (zgodnie z § 1) ustalone zostało na kwotę:

Brutto - ..... zł (słownie: .....)

Netto - .....zł (słownie: .....)

Obowiązujący podatek VAT (.....%) - ..... zł (słownie: .....)

2. Powyższe wynagrodzenie (ryczałtowe) jest niezmienne przez cały okres obowiązywania umowy z zastrzeżeniem ustępów poniżej.
3. Wynagrodzenie, o którym mowa w ust. 1 ustalono na podstawie formularza ofertowego, stanowiącego Załącznik Nr 1 do SWZ.
4. Zapłata wynagrodzenia za wykonanie Przedmiotu umowy nastąpi po zrealizowaniu 100% przedmiotu zamówienia, na podstawie prawidłowo wystawionej przez Wykonawcę faktury, po podpisaniu bez zastrzeżeń protokołu odbioru końcowego.
5. Faktura płatna będzie przelewem na rachunek bankowy Wykonawcy, w terminie 30 dni od daty złożenia prawidłowo wystawionej faktury w siedzibie Zamawiającego. Wystawienie faktury nastąpi po podpisaniu protokołu odbioru bez zastrzeżeń oraz po przedstawieniu przez Wykonawcę oświadczeń podwykonawców o otrzymaniu zapłaty należnych w tym terminie zobowiązań. W przypadku braku zapłaty wynagrodzenia podwykonawcom Zamawiający pomniejszy wynagrodzenie Wykonawcy o kwotę zaległości wobec podwykonawców. Zamawiający dokona rozliczenia z podwykonawcą.
6. Wykonawca oświadcza, że jest podatnikiem podatku VAT o numerze identyfikacyjnym NIP – .....
7. Zamawiający oświadcza, że jest podatnikiem podatku VAT o numerze identyfikacyjnym NIP: 776 000 18 88.
8. Wykonawca wystawi fakturę Zamawiającemu:

**Ciepłownia Sierpc Sp. z o.o., ul. Przemysłowa 2a, 09-200 Sierpc.**

9. Za datę zapłaty uznaje się datę obciążenia rachunku bankowego Zamawiającego.

## § 12

### Roboty dodatkowe - zmiana przedmiotu umowy

1. Wyklucza się możliwość roszczeń Wykonawcy z tytułu błędnego skalkulowania ceny lub pominięcia w ofercie robót i elementów niezbędnych do wykonania umowy, a wynikających z dokumentacji przetargowej, technologii robót, warunków technicznych wykonania i odbioru robót oraz zasad wiedzy technicznej.
2. W przypadku wystąpienia konieczności wykonania robót dodatkowych, Wykonawca poinformuje o tym fakcie Zamawiającego niezwłocznie, nie później jednak, niż w terminie trzech dni od wystąpienia takiej konieczności.
3. Strony niezwłocznie uzgodnią w formie pisemnej (w postaci protokołu konieczności) celowość oraz rodzaj robót dodatkowych.
4. Dla wyceny robót dodatkowych, zamiennych lub innych robót niezbędnych do wykonania przedmiotu Umowy, przyjmuje się następujące składniki cenotwórcze:
  - 1) stawka roboczogodziny - średnie ceny roboczogodziny z poprzedniego kwartału, dla danego zakresu robót, z województwa mazowieckiego, według informatorów SEKONCENBUD lub innego równoważnego,
  - 2) narzut kosztów ogólnych - 60% R, S,
  - 3) narzut kosztów zakupu - 5% Kz,
  - 4) zysk - 10% R+Kp(R), S+Kp(S).  
gdzie: R- koszt robocizny, S – koszty użycia sprzętu, Kp – koszty pośrednie.
5. Ceny materiałów i ceny pracy sprzętu nie mogą być wyższe niż wg informatorów SEKOCENBUD aktualnych na dzień sporządzenia wyceny, z tym, że dla materiałów i sprzętu nie ujętych w powyższym informatorze, Wykonawca zobowiązany jest przedstawić kalkulację indywidualną w oparciu o załączone do kalkulacji faktury zakupu.
6. W przypadku wystąpienia robót dodatkowych rozliczenie tych robót nastąpi na podstawie aneksu do Umowy i podpisanego protokołu odbioru tych robót.





## § 13

### Odbiory

1. Dla każdego odbioru musi być sporządzony protokół odbioru podpisany przez Zamawiającego i Wykonawcę.
2. Protokół odbioru należy sporządzić w dwóch jednobrzmiących egzemplarzach, z czego jeden egzemplarz otrzymuje Wykonawca i jeden Zamawiający.
3. Za termin zakończenia robót uważa się datę odbioru końcowego bez zastrzeżeń.
4. Wraz ze zgłoszeniem do odbioru końcowego, Wykonawca zobowiązany jest przedłożyć Zamawiającemu wszelkie niezbędne dokumenty związane z odbiorem, w terminie umożliwiającym ich weryfikację, jak: pomiary powykonawcze, atesty materiałowe, specyfikację wbudowanych urządzeń i materiałów.
5. W razie stwierdzenia wad lub braków zgłoszonych do odbioru robót, jak również w razie braków lub niekompletności dokumentów, Zamawiający odmówi dokonania odbioru do czasu usunięcia takich wad lub uzupełnienia braków i w tym celu wyznacza Wykonawcy dodatkowy termin odbioru robót.
6. Odbiory częściowe robót dokonywane są zgodnie z etapami wymienionymi w Harmonogramie Rzeczowym Robót. Podpisanie przez Zamawiającego protokołów odbioru robót nie oznacza zdjęcia odpowiedzialności z Wykonawcy za wady, uszkodzenia i usterki. Potwierdzenie poprawności wykonania całości zakresu robót stanowi wyłącznie podpisany przez Zamawiającego bez zastrzeżeń ostateczny protokół odbioru końcowego.
7. Dokumenty odbiorowe, wymagane od Wykonawcy na dzień zgłoszenia gotowości do odbioru, w których stwierdzono błędy lub niedokładności, muszą zostać niezwłocznie poprawione i ponownie dostarczone do Zamawiającego.
8. W przypadku stwierdzenia przez Zamawiającego błędów, braków lub niedokładności w dokumentacji powykonawczej, Wykonawca musi je niezwłocznie (w terminie uzgodnionym z Zamawiającym) poprawić i ponownie dostarczyć kompletną dokumentację powykonawczą.
9. Rozpoczęcie odbioru końcowego inwestycji nastąpi po stwierdzeniu kompletności i poprawności dokumentacji powykonawczej.

10. Podpisanie przez Zamawiającego bezusterkowego protokołu odbioru nie wyłącza odpowiedzialności Wykonawcy z tytułu nienależytego wykonania umowy oraz gwarancji lub rękojmi.

## § 14

### Gwarancja i rękojmia

1. Wykonawca udziela Zamawiającemu gwarancji na przedmiot umowy w wysokości .....
2. Bieg okresu gwarancji rozpoczyna się od dnia następnego po protokolarnym końcowym odbiorze Przedmiotu umowy bez uwag.
3. W razie stwierdzenia w okresie gwarancyjnym istnienia wad nie nadających się do usunięcia, Zamawiający może żądać, a Wykonawca na własny koszt musi dokonać:
  - 1) naprawy lub wymiany - jeżeli wady uniemożliwiają użytkowanie Przedmiotu umowy zgodnie z jego przeznaczeniem,
  - 2) wykonania Przedmiotu umowy po raz drugi - przy czym Zamawiający zachowa prawo domagania się od Wykonawcy naprawienia szkody wynikłej z istnienia wady - jeżeli wady uniemożliwiają użytkowanie przedmiotu umowy zgodnie z jego przeznaczeniem.
4. Potwierdzeniem wykonania przez Wykonawcę zobowiązań z tytułu udzielonej gwarancji jest protokół z usunięcia wad i usterek.
5. Wykonawca jest zobowiązany do przeprowadzania w ramach gwarancji i rękojmi napraw bieżących i awaryjnych zgłaszanych przez Zamawiającego.
6. Niezależnie od uprawnień z tytułu udzielonej gwarancji jakości, Zamawiający zastrzega sobie prawo skorzystania z uprawnień z tytułu rękojmi za wady Przedmiotu umowy na zasadach określonych w Kodeksie cywilnym.
7. W ramach rękojmi i gwarancji jakości, Wykonawca zobowiązuje się do przystąpienia do usunięcia wady w terminie 24 godzin od daty zgłoszenia wady, uszkodzenia lub usterki. Wykonawca zobowiązany jest usunąć wady, uszkodzenia i usterki bezzwłocznie, jeżeli będzie to możliwe technicznie lub w innym, uzgodnionym protokolarnie przez Strony terminie.





8. Zamawiającemu przysługuje prawo wyboru trybu, z którego dokonuje realizacji swych uprawnień, tj. z rękojmi, gwarancji jakości Wykonawcy, czy też z gwarancji producenta.

## § 15

### Zabezpieczenie wykonania przedmiotu umowy

1. Wykonawca zobowiązany jest do wniesienia zabezpieczenia należytego wykonania Przedmiotu Umowy.
2. Wysokość zabezpieczenia należytego wykonania Przedmiotu Umowy stanowi kwotę ..... zł (słownie: .....) tj. **5%** wartości wynagrodzenia Wykonawcy brutto (ceny całkowitej podanej w ofercie) określonego w § 11 ust.1 i może zostać wniesione w:
  - 1) pieniądzu,
  - 2) gwarancji bankowej lub ubezpieczeniowej, bezwarunkowej i płatnej na pierwsze żądanie Zamawiającego,
  - 3) poręczeniach bankowych lub spółdzielczej kasy oszczędnościowo – kredytowej,
  - 4) poręczeniach udzielanych przez podmioty o których mowa w art. 6 b ust. 5 pkt 2 ustawy z dnia 09.11.2000 r. o utworzeniu Polskiej Agencji Rozwoju Przedsiębiorczości.
3. Zabezpieczenie zostanie ustanowione najpóźniej w dniu zawarcia umowy i pozostaje ważne przez cały okres obowiązywania umowy oraz przez okres rękojmi i gwarancji.
4. W przypadku ustanowienia zabezpieczenia w postaci gwarancji bankowej i wystawienia przez Bank Wykonawcy gwarancji na 5 lat od dnia jej wystawienia Bank zobowiązany jest na min. 30 dni przed terminem wygaśnięcia gwarancji wystawić Aneks do gwarancji na kolejny okres, tak aby zachowany został okres jej obowiązywania do upływu terminu o którym mowa w § 14 ust.1 i 2.
5. Zamawiający dokona zwrotu zabezpieczenia:
  - 1) 70 % wysokości zabezpieczenia po wykonaniu przedmiotu umowy, w terminie 30 dni od dnia podpisania protokołu odbioru końcowego. Zwrot zostanie dokonany pod warunkiem podpisania protokołu odbioru bez uwag i wystawienia faktury,





- 2) 30% wysokości zabezpieczenia pozostaje na zabezpieczenie roszczeń z tytułu rękojmi za wady lub gwarancji. Kwota ta jest zwracana nie później niż w 30 dniu po upływie okresu rękojmi za wady lub gwarancji.

## § 16

### Kary umowne

1. Za niewykonanie lub nienależyte wykonanie Umowy Strony postanawiają, iż obowiązywać będą wskazane poniżej kary umowne.
2. Kary te będą naliczane w następujących wypadkach i wysokościach:
  - 1) Zamawiający może naliczyć kary umowne:
    - a) za zwłokę w wykonaniu poszczególnych etapów (dokumentacje, roboty budowlane, zagospodarowanie terenu) wymienionych w Harmonogramie Rzeczowym Robót w wysokości **0,2%** wynagrodzenia netto, o którym mowa w § 11 ust. 1 za każdy dzień zwłoki,
    - b) za zwłokę w usunięciu wad i usterek stwierdzonych przy odbiorze w wysokości **0,2%** całkowitego wynagrodzenia umownego netto określonego w § 11 ust. 1 za każdy dzień zwłoki, liczonego od wyznaczonego terminu na usunięcie wady lub usterki,
    - c) w przypadku braku zapłaty lub nieterminowej zapłaty wynagrodzenia należnego podwykonawcom lub dalszym podwykonawcom, w wysokości **5%** wartości kwoty należnej podwykonawcy,
    - d) w przypadku nieprzedłożenia do zaakceptowania projektu umowy o podwykonawstwo, której przedmiotem są roboty budowlane lub projektu jej zmiany – w wysokości **0,2%** wynagrodzenia umownego netto określonego w § 11 ust. 1 za każdy przypadek, nie mniej niż **3 000,00 zł** za każdy przypadek,
    - e) w przypadku nieprzedłożenia poświadczonej za zgodność z oryginałem kopii umowy o podwykonawstwo lub jej zmiany – w wysokości **0,2%** wynagrodzenia umownego netto określonego w § 11 ust. 1 za każdy przypadek, nie mniej niż **3 000,00 zł** za każdy przypadek,
    - f) w przypadku realizacji umowy z udziałem nie ujawnionego podwykonawcy – w wysokości **0,2%** wynagrodzenia umownego netto określonego w § 11 ust. 1 za każdy przypadek, nie mniej niż **3 000,00 zł** za każdy przypadek,



- g) za brak zatrudnienia pracowników na podstawie umowy o pracę zgodnie z § 4 ust. 22 niniejszej umowy lub nie przedstawienie wymaganych dokumentów o których mowa w § 4 ust. 23 niniejszej umowy w wysokości 3 000,00 PLN za każdy przypadek. Niniejsze postanowienie umowy dotyczy osób zatrudnionych przez Wykonawcę jak i jego podwykonawców,
- h) za odstąpienie od umowy przez Zamawiającego z winy Wykonawcy w wysokości 10% całkowitego wynagrodzenia umownego netto określonego w § 11 ust. 1,
- i) za odstąpienie od umowy przez Wykonawcę bez zaistnienia przyczyn w wysokości 10% całkowitego wynagrodzenia umownego netto określonego w § 11 ust. 1.
- 2) Zamawiający zapłaci Wykonawcy kary umowne za:
- a) nieuzasadnioną zwłokę z przyczyn zależnych wyłącznie od niego w przeprowadzeniu odbioru w wysokości 0,1% całkowitego wynagrodzenia umownego netto za każdy dzień zwłoki, licząc od następnego dnia po terminie, w którym odbiór miał być zakończony.
- b) za odstąpienie od umowy przez Wykonawcę z winy Zamawiającego w wysokości 10% całkowitego wynagrodzenia umownego netto określonego w § 11 ust. 1,
- c) za odstąpienie od umowy przez Zamawiającego bez zaistnienia przyczyn w wysokości 10 % całkowitego wynagrodzenia umownego netto określonego w § 11 ust. 1.
3. Zamawiającemu przysługuje prawo potrącenia kar umownych, określonych w ust. 2.1. niniejszego paragrafu, z należnego Wykonawcy wynagrodzenia lub zabezpieczenia należytego wykonania umowy, na co Wykonawca wyraża zgodę.
4. Strony zastrzegają sobie prawo dochodzenia odszkodowania uzupełniającego do wysokości rzeczywiście poniesionej szkody.
5. Wykonawca robót w przypadku nie wykonania zadania lub jego nie terminowego wykonania skutkującego zwrotem środków zewnętrznych ponosi za to pełną odpowiedzialność.
6. Kary umowne będą płatne w terminie 14 dni od otrzymania wezwania do zapłaty, na rachunek bankowy wskazany w treści wezwania.
7. Łączna maksymalna wysokość kar umownych, których mogą dochodzić Strony nie może przekroczyć 20% całkowitego wynagrodzenia umownego netto określonego w § 11 ust. 1.

## § 17

### Odstąpienie od umowy

1. Oprócz przyczyn wymienionych w Kodeksie cywilnym, Stronom przysługuje prawo odstąpienia od umowy w następujących sytuacjach:
  - 1) Zamawiającemu przysługuje prawo do odstąpienia od umowy:
    - a) w razie wystąpienia istotnej zmiany okoliczności powodującej, że wykonanie umowy nie leży w interesie Zamawiającego, czego nie można było przewidzieć w chwili zawarcia umowy,
    - b) gdy dojdzie do ogłoszenia upadłości lub otwarcia likwidacji Wykonawcy,
    - c) gdy zostanie zajęty majątek Wykonawcy,
    - d) gdy Wykonawca nie rozpoczął robót bez uzasadnionych przyczyn oraz nie kontynuuje ich, pomimo wezwania Zamawiającego złożonego na piśmie,
    - e) w przypadku, gdy w trakcie realizacji umowy zaistnieją okoliczności, niemożliwe do przewidzenia w chwili jej podpisania, powodujące znaczny wzrost kosztu realizacji Przedmiotu umowy, przekraczający możliwości finansowe Zamawiającego,
    - f) w przypadku konieczności wielokrotnego dokonywania bezpośredniej zapłaty podwykonawcy lub dalszemu podwykonawcy lub konieczności dokonania bezpośrednich zapłat na sumę większą niż 5% wartości umowy.
    - g) w przypadku braku udzielenia przez Wykonawcę zabezpieczenia.
  - 2) Wykonawcy przysługuje prawo odstąpienia od umowy, jeżeli:
    - a) Zamawiający nie wywiązuje się, pomimo dodatkowego pisemnego wezwania, z obowiązku zapłaty faktur w terminie 60 dni od upływu terminu określonego w fakturze,
    - b) Zamawiający bez uzasadnionej przyczyny nie przystąpi do odbioru lub odmawia odbioru,
    - c) Zamawiający zawiadomi Wykonawcę, iż wobec zaistnienia uprzednio nieprzewidzianych okoliczności, nie będzie mógł spełnić swoich zobowiązań umownych wobec Wykonawcy.
2. Odstąpienie od umowy może nastąpić w terminie 30 (słownie: trzydziestu) dni od dnia powzięcia przez Stronę wiadomości o przyczynie odstąpienia.
3. W wypadku odstąpienia od umowy, Wykonawcę oraz Zamawiającego obciążają następujące obowiązki:





- 1) w terminie 14 dni od daty odstąpienia od umowy, Wykonawca przy udziale Zamawiającego sporządzi szczegółowy protokół inwentaryzacji robót w toku według stanu na dzień odstąpienia,
  - 2) Wykonawca zabezpieczy przerwane roboty w zakresie obustronnie uzgodnionym na koszt tej strony, z powodu której nastąpiło odstąpienie,
  - 3) Wykonawca sporządzi wykaz materiałów zakupionych na realizację inwestycji, które nie mogą być wykorzystane przez Wykonawcę do realizacji innych robót nie objętych niniejszą umową, jeżeli odstąpienie od umowy nastąpiło z przyczyn niezależnych od niego,
  - 4) Wykonawca zgłosi do dokonania przez Zamawiającego odbioru robót przerwanych oraz robót zabezpieczających, jeżeli odstąpienie od umowy nastąpiło z przyczyn, za które Wykonawca nie odpowiada,
  - 5) Wykonawca niezwłocznie, a najpóźniej w terminie 14 dni, usunie z terenu budowy urządzenie zaplecza przez niego dostarczone lub wzniesione.
4. W razie odstąpienia od umowy z przyczyn, za które Wykonawca nie odpowiada, Zamawiający obowiązany jest do odbioru robót wykonanych do dnia odstąpienia od umowy, zapłaty wynagrodzenia za wykonane prace i dostawy oraz przejęcia od Wykonawcy terenu budowy.

## § 18

### Informowanie

1. W trakcie trwania umowy oraz w okresie gwarancji Strony zobowiązują się wzajemnie do pisemnego powiadamiania o:
  - 1) zmianie siedziby firmy,
  - 2) zmianie nazwy firmy,
  - 3) ogłoszeniu upadłości,
  - 4) otwarciu likwidacji firmy,
  - 5) zawieszeniu działalności,
  - 6) zmianie osób reprezentujących,niezwłocznie po wystąpieniu powyższych okoliczności.

## § 19

### Poufność

1. Wykonawca zobowiązuje się do zachowania w tajemnicy, zarówno w trakcie trwania umowy jak i po jej zakończeniu, wszelkich informacji dotyczących Zamawiającego, stanowiących wiadomości poufne i będących tajemnicą przedsiębiorstwa w rozumieniu ustawy z 16 kwietnia 1993 r. o zwalczaniu nieuczciwej konkurencji, a uzyskanych w związku z realizacją umowy. W szczególności Wykonawca zobowiązuje się zachować w ścisłej tajemnicy wszelkie informacje techniczne, technologiczne, ekonomiczne, finansowe, handlowe, prawne, organizacyjne i inne dotyczące Zamawiającego, a uzyskane w związku z realizacją umowy, niezależnie od formy przekazania tych informacji i ich źródła, zwanych dalej „**Informacjami poufnymi**”. Wykonawca zobowiązuje się wykorzystywać je wyłącznie dla potrzeb wykonania umowy.
2. Wykonawca zobowiązuje się w szczególności:
  - 1) zapewnić, że żadna z osób otrzymujących Informacje poufne nie ujawni tych Informacji, ani ich źródła zarówno w całości, jak i w części osobom trzecim bez uzyskania uprzedniego wyraźnego upoważnienia od Zamawiającego,
  - 2) ujawnić Informacje poufne jedynie tym pracownikom oraz podwykonawcom Wykonawcy, wobec których ujawnienie takie będzie uzasadnione i tylko w zakresie, w jakim odbiorca Informacji poufnych musi mieć do nich dostęp dla celów wykonania umowy, nie ujawniać Informacji poufnych osobom trzecim, chyba, że za pisemną zgodą Zleceniodawcy,
  - 3) nie kopiować, nie powielać ani w jakikolwiek sposób rozpowszechniać jakiegokolwiek Informacji poufnych lub jej części, za wyjątkiem przypadków, gdy jest to konieczne w celach ściśle związanych z przedmiotem umowy, w których to przypadkach wszelkie takie kopie lub reprodukcje pozostaną własnością Zamawiającego,
  - 4) zapewnić bezpieczny sposób przekazywania otrzymanych Informacji poufnych, bez dostępu dla osób nieupoważnionych.
3. Wymogi zawarte w ust. 1 powyżej nie będą miały zastosowania odnośnie jakiegokolwiek części Zamawiającego, które:



- 1) są opublikowane, znane i oficjalnie podane do publicznej wiadomości bez naruszania postanowień umowy, w szczególności na podstawie bezzwzględnie obowiązujących przepisów prawa,
- 2) zostaną ujawnione przez Wykonawcę za uprzednią pisemną zgodą Zamawiającego,
- 3) muszą zostać przekazane podmiotom trzecim, zgodnie z obowiązującymi przepisami prawa, przy czym Wykonawca, ujawniając Informacje poufne, zgodnie z postanowieniami niniejszego akapitu jest zobowiązany do podjęcia wszelkich zgodnych z prawem działań zmierzających do ograniczenia zakresu ujawnianych Informacji poufnych oraz bezzwłocznego powiadomienia Zamawiającego o przekazaniu Informacji poufnych żądającym ich organom, o ile nie będzie to zabronione przez prawo.
4. Wykonawca ponosi odpowiedzialność za zachowanie Informacji poufnych w poufności przez podwykonawców oraz osób którymi będzie się posługiwał przy realizacji umowy, jak za własne działania lub zaniechania.
5. W razie naruszenia przez Wykonawcę któregośkolwiek z postanowień niniejszego paragrafu, Zamawiający może żądać zapłaty kary umownej w wysokości 350 000 złotych (słownie: trzystu pięćdziesięciu tysięcy złotych) za każdy przypadek naruszenia, co nie wyłącza prawa Zamawiającego do dochodzenia odszkodowania uzupełniającego do pełnej wysokości poniesionej szkody na zasadach ogólnych. Kary umowne będą płatne w terminie 14 dni od otrzymania wezwania do zapłaty, na rachunek bankowy wskazany przez Zamawiającego.

## § 20

### Postanowienia końcowe

1. W sprawach nie uregulowanych w umowie mają zastosowanie przepisy Kodeksu cywilnego i Prawa budowlanego oraz inne powszechnie obowiązujące przepisy prawa.
2. Wszystkie ewentualne kwestie sporne powstałe na tle wykonania umowy Strony rozstrzygać będą polubownie, co nie stanowi zapisu na sąd polubowny. W przypadku nie dojścia do porozumienia, spory podlegają rozstrzygnięciu przez Sąd, właściwy ze względu na siedzibę Zamawiającego.
3. Wszelkie koszty, związane z realizacją umowy ponosi Wykonawca, chyba że zapisy umowy stanowią inaczej,





4. Wszelkie zmiany treści umowy wymagają formy pisemnej i zgody obu Stron pod rygorem nieważności.
5. Jako siłę wyższą rozmiąć należy zdarzenie zewnętrzne niemożliwe do przewidzenia i niemożliwe do zapobieżenia lub przewyciężenia poprzez działanie z dochowaniem należytej staranności tj. klęski żywiołowe, katastrofy budowlane, strajki, wypadki, stan epidemii, itp.

## § 21

### Załączniki

Integralną część niniejszej umowy są jej załączniki.

## § 22

### Egzemplarze

Umowę sporządzono w dwóch jednobrzmiących egzemplarzach z przeznaczeniem jeden egzemplarz dla Wykonawcy i jeden dla Zamawiającego.

**WYKONAWCA:**

**ZAMAWIAJĄCY:**

### Załączniki:

Załącznik Nr 1 – Oferta Wykonawcy,

Załącznik Nr 2 – SWZ,

Załącznik Nr 3 – Harmonogram Rzeczowy Robót,

Załącznik Nr 4 – Przedstawiciele Zamawiającego,

Załącznik Nr 5 – Przedstawiciele Wykonawcy,

Załącznik Nr 6– Zakres prac powierzonych wykonawcom i podwykonawcom,

Załącznik nr 7 – Instrukcja środowiskowa i p.poż



Załącznik Nr 4 do Umowy z dnia .....r.

| <b>Przedstawiciele<br/>Zamawiającego<br/>uczestniczący w<br/>realizacji<br/>przedmiotu umowy</b> | <b>Imię i nazwisko</b> | <b>Rodzaj oraz nr<br/>uprawnień</b> | <b>Pełniona funkcja w<br/>trakcie realizacji<br/>umowy</b> |
|--|------------------------|-------------------------------------|--|
| <b>Lp.</b>   |                        |                                     |  |
| 1.   |                        |                                     |  |
| 2.   |                        |                                     |  |
| 3.   |                        |                                     |  |
| ...  |                        |                                     |  |

Załącznik Nr 5 do Umowy z dnia .....r.

| <b>Przedstawiciele<br/>Wykonawcy<br/>uczestniczący w<br/>realizacji<br/>przedmiotu umowy</b> | <b>Imię i nazwisko</b> | <b>Rodzaj oraz nr<br/>uprawnień</b> | <b>Pełniona funkcja w<br/>trakcie realizacji<br/>umowy</b> |
|--|------------------------|-------------------------------------|--|
| <b>Lp.</b>   |                        |                                     |  |
| 1.   |                        |                                     |  |
| 2.   |                        |                                     |  |
| 3.   |                        |                                     |  |
| ...  |                        |                                     |  |





Załącznik nr 7 do umowy z dnia ..... r.

### **Instrukcja środowiskowa, BHP i ppoż. dla Wykonawców**

#### **1. Cel Instrukcji:**

1. Określenie kompetencji i uświadamianie Wykonawców i ich Podwykonawców wykonujących usługi dla spółki Ciepłownia Sierpc Spółka z o.o., o zagrożeniach wynikających z jej podstawowej działalności,
2. Zapewnienie, aby Wykonawca i Podwykonawca spełniał wymagania środowiskowe oraz wymagania bezpieczeństwa i higieny pracy i ppoż. Ciepłowni Sierpc Spółka z o.o.

#### **2. Zakres instrukcji:**

Instrukcja dotyczy:

1. Wykonawców i ich Podwykonawców wykonujących usługi dla spółki Ciepłownia Sierpc Sp. z o.o.,
2. pozostałych Wykonawców i ich Podwykonawców,
3. osób trzecich przebywających czasowo na terenie objętym inwestycjami prowadzonymi przez Spółkę.

#### **3. Zagrożenia środowiskowe:**

1. Zanieczyszczenie powietrza – emisje zanieczyszczeń,
2. Zanieczyszczenie wód - zrzuty zanieczyszczeń ściekowych,
3. Zanieczyszczenie gruntów i wód podziemnych - rozlewy substancji chemicznych, odpady,
4. Zużycie zasobów naturalnych - zużycie wody, energii elektrycznej, ciepłej,
5. Hałas, drgania.

#### **4. Zagrożenia BHP i Ppoż.:**

1. Upadki z wysokości, potknięcia,
2. Atmosfera wybuchowa – gaz ziemny,
3. Atmosfera zubożona w tlen – wnętrza maszyn, komór ciepłowniczych, studni, itp.
4. Promieniowanie ciepłe – wysoka temperatura, gorące powierzchnie maszyn i urządzeń, gorący czynnik grzewczy,
5. Zagrożenie porażenia prądem elektrycznym,
6. Zagrożenie wynikające z poruszania się w ruchu drogowym,
7. Pożar,
8. Zagrożenia substancjami niebezpiecznymi.

#### **5. Zagrożenie technologiczne:**

Awarie sieci i instalacji ciepłowniczych, sieci przesyłowych gazu, instalacji paliw płynnych, sieci i instalacji elektrycznych.

#### **6. Opis postępowania – wymagania dla Wykonawców i ich Podwykonawców wykonujących usługi dla spółki Ciepłownia Sierpc Spółka z o.o.,**



1. Wykonawcy i ich Podwykonawcy wykonujący usługi dla spółki Ciepłownia Sierpc Spółka z o.o., lub osoby trzecie przebywająca na terenie inwestycji Ciepłowni Sierpc Sp. z o.o. zobowiązują się do:
  - a) przestrzegania wymagań środowiskowych, BHP i ppoż. wynikających z umowy i obowiązujących przepisów,
  - b) przestrzegania Instrukcji Zasad Kontroli Trzeźwości w Ciepłowni Sierpc Spółka z o.o.,
  - c) przestrzegania postanowień niniejszej Instrukcji.
2. W zakresie ochrony środowiska Wykonawcy i Podwykonawcy zobowiązują się w szczególności do:
  - a) wykonywania prac zgodnie z obowiązującymi przepisami środowiskowymi oraz zapewnienia dostępności udokumentowanych dowodów potwierdzających ich realizację zgodnie z tymi przepisami,
  - b) podejmowania działań ograniczających negatywny wpływ wykonywanych usług na środowisko,
  - c) zagospodarowania odpadów wytworzonych w trakcie realizacji usługi zgodnie z obowiązującymi przepisami prawa,
  - d) uzgodnienia ze Zleceniodawcą sposobu alarmowania, postępowania i działań mających na celu ograniczenie skutków w przypadku zaistnienia środowiskowych sytuacji awaryjnych,
  - e) niezwłocznego informowania Zleceniodawcy o zaistnieniu podczas prowadzonych prac awaryjnych sytuacji środowiskowych.
3. W zakresie wymagań BHP i Ppoż. Wykonawcy i podwykonawcy zobowiązują się w szczególności do:
  - a) wykonywania prac zgodnie z obowiązującymi przepisami prawa oraz zasadami bezpieczeństwa higieny pracy i ppoż. oraz zapewnienia dostępności udokumentowanych dowodów potwierdzających ich realizację zgodnie z tymi przepisami,
  - b) przeszkolenia wszystkich pracowników zatrudnionych przy wykonywaniu prac na terenie inwestycji Ciepłowni Sierpc Spółka z o.o, oraz dopilnowania przeszkolenia pracowników podwykonawców z zakresu BHP i Ppoż., w tym z instrukcją IBWR lub planem BIOZ,
  - c) zapewnienia wykonywania prac wyłącznie przez pracowników posiadających aktualne badania lekarskie, potwierdzające brak przeciwwskazań do ich wykonywania,
  - d) wykonywania prac maszynami i urządzeniami sprawnymi technicznie posiadającymi deklarację zgodności potwierdzoną znakiem CE oraz wyznaczania do obsługi tych maszyn pracowników lub podwykonawców, którzy posiadają wymagane kwalifikacje i uprawnienia,
  - e) zapewnienia wszystkim pracownikom zatrudnionym przy wykonywaniu prac na terenie inwestycji sprawnych środków ochrony indywidualnej oraz przeprowadzenia szkolenia z zakresu ich użytkowania i konserwacji a także dopilnowania zapewnienia tych środków przez podwykonawców,

- f) zgłaszania wszystkich wypadków przy pracy i dostarczania kserokopii protokołów i kart wypadków pracownikowi komórki bhp Ciepłowni Sierpc Spółka z o.o., w terminie do 7 dni od daty zakończenia dochodzenia.

**7. Ogólne zasady przebywania na terenie inwestycji Ciepłowni Sierpc Sp. z o.o. Wykonawców, Podwykonawców oraz osób trzecich.**

Na terenie inwestycji Ciepłowni Sierpc Sp. z o.o. mogą przebywać tylko te osoby spoza spółki, które uzgodniły to z właściwym merytorycznie kierownikiem Ciepłowni Sierpc Spółka z o.o. W przypadku realizacji robót budowlanych, rozpoczęcie prac musi być poprzedzone protokołem przekazania terenu (z wyłączeniem sytuacji awaryjnych).

Przebywając na terenie inwestycji Ciepłowni Sierpc Sp. z o.o.:

- a) należy zachowywać się w sposób niezagrożający bezpieczeństwu innych osób,
- b) nie wolno wchodzić do pomieszczeń oznakowanych napisem „Osobom nieupoważnionym wstęp wzbroniony”,
- c) nie zaśmiecać i nie zanieczyszczać terenu,
- d) odpady wrzucać do wyznaczonych pojemników,
- e) nie wolno przebywać na terenie budowy w stanie nietrzeźwym,
- f) nie wolno korzystać z maszyn i urządzeń znajdujących się na terenie spółki,
- g) palić można tylko w miejscach do tego wyznaczonych,
- h) parkować samochody wyłącznie w wyznaczonych miejscach.

**8. Nadzór**

1. Ciepłownia Sierpc Spółka z o.o., zastrzega sobie prawo do okresowych, niezapowiedzianych kontroli przestrzegania przepisów prawa, a także audytów w zakresie BHP, Ppoż i ochrony środowiska, których wynik zapisywany jest w „Protokole kontroli z nadzoru nad Wykonawcami”.
2. Częstotliwość kontroli uwarunkowana jest od sposobu organizacji procesów pracy, w tym stopnia narażenia na potencjalne zagrożenia oraz metod ich eliminacji w chwili faktycznego wystąpienia.
3. W przypadku stwierdzenia nieprawidłowości Spółka:
  - 3.1. W sytuacji braku ładu i porządku na stanowiskach pracy Wykonawcy, których stan według oceny Spółki może wpłynąć na wystąpienie bezpośrednich zagrożeń zdrowia lub życia, Spółka zastrzega sobie prawo wykonania robót porządkowych na koszt Wykonawcy.
  - 3.2. Ma prawo do naliczania Wykonawcy kar umownych w sytuacji:
    - 3.2.1. braku wyposażenia lub niestosowania przez pracowników i osoby wykonujące pracę na rzecz Wykonawcy środków ochrony indywidualnej oraz odzieży i obuwia roboczego, w kwocie 1 000 zł, za każdy ujawniony przypadek,
    - 3.2.2. braku ładu i porządku na stanowiskach pracy zorganizowanych przez Wykonawcę w ramach realizacji przedmiotu UMOWY oraz w ich otoczeniu, w kwocie 1 000 zł, za każdy ujawniony przypadek,



- 3.2.3. naruszenia przepisów i zasad bezpieczeństwa, w tym określonych w Planie BIOZ, Procedurach Standardach i Instrukcjach, IBWR lub instrukcji BHP, w kwocie 1 000 zł, za każdy ujawniony przypadek,
  - 3.2.4. przebywanie na terenie budowy pracowników będących pod wpływem alkoholu, narkotyków lub innych środków odurzających, w kwocie 5 000 zł na rzecz Spółki Ciepłownia Sierpc Sp. z o.o. za każdy ujawniony przypadek oraz trwałe odsunięcie od pracy na budowie takich pracowników,
  - 3.2.5. dopuszczenia do wykonania prac bez wymaganego nadzoru osoby kierującej, w kwocie 1 000 zł, za każdy ujawniony przypadek,
  - 3.2.6. dopuszczenie do wykonywania robót wymagających dodatkowych kwalifikacji przez osobę nie posiadającą stosownych kwalifikacji potwierdzonych dokumentami w kwocie 1 000 zł, za każdy ujawniony przypadek,
  - 3.2.7. W przypadku stwierdzenia podczas kolejnej kontroli nieprawidłowości, o których mowa w pkt. 3.2, karę za każdy ujawniony przypadek ustala się poprzez powiększenie o 100% kary nałożonej ostatnio za takie samo naruszenie.
4. Zamawiający zastrzega sobie prawo określenia dodatkowych wymogów dotyczących bezpieczeństwa pracy i ochrony zdrowia w sytuacjach przewidywania wystąpienia specyficznych zagrożeń wymagających zastosowania odrębnych działań zapobiegawczych. Wymagania co do ich przestrzegania będą skutecznie wyłączne wtedy, gdy Zamawiający dostarczy je Wykonawcy w formie pisemnej nie później niż na 5 dni przed rozpoczęciem takich robót lub prawdopodobieństwem wystąpienia takich zagrożeń.

#### 9. Załączniki

1. Oświadczenie Wykonawcy.
2. Lista kontrolna placu budowy.
3. Protokół z kontroli.
4. Instrukcja Zasad Kontroli Trzeźwości w Ciepłowni Sierpc Spółka z o.o. (do zapoznania w siedzibie Spółki).





Dofinansowano ze środków  
**NARODOWEGO FUNDUSZU  
OCHRONY ŚRODOWISKA  
i GOSPODARKI WODNEJ**



**Ciepłownia Sierpc Spółka z o.o.**  
09-200 Sierpc  
ul. Przemysłowa 2a

**Załącznik nr 1**  
Do Instrukcji środowiskowej, BHP i ppoż. dla Wykonawców

Sierpc, dnia .....

**Oświadczenie Wykonawcy**  
**dotyczące „Instrukcji środowiskowa, BHP i ppoż. dla Wykonawców”**

Wykonawca .....

.....

(nazwa)

Ja niżej podpisany /a oświadczam, iż zapoznałem /łam się z „Instrukcją środowiskową, BHP i ppoż. dla Wykonawców”

Zobowiązuję się do przestrzegania zapisów Instrukcji.

- Zobowiązuję do zapoznania z jej treścią i do przeszkolenia swoich pracowników.
- W przypadku podzlecenia prac podwykonawcom zobowiązuję się do zapoznania ich z treścią Instrukcji, przeszkolenia oraz zobowiązania do przestrzegania jej zapisów przez podwykonawców.

.....

Wykonawca

(pełna nazwa, pieczęć i podpis)



| Lista kontrolna placu budowy  |     |     |             |
|---|-----|-----|-------------|
| Przedmiot analizy kontrolnej  | nie | tak | nie dotyczy |
| Obowiązek posiadania Planu BIOZ   |     |     |             |
| Obowiązek posiadania Projektu Organizacji Ruchu.  |     |     |             |
| Miejsce pracy wyposażone w sprzęt ppoż. i artykuły pierwszej pomocy   |     |     |             |
| Podstawowe środki ochrony indywidualnej na wyposażeniu wszystkich pracowników   |     |     |             |
| Podstawowe środki ochrony indywidualnej prawidłowo używane w trakcie wykonywania prac   |     |     |             |
| Prawidłowy hełm ochronny (data ważności, Znak CE)   |     |     |             |
| Prawidłowa kamizelka ostrzegawcza odblaskowa  |     |     |             |
| Sprawne i kompletne buty robocze na wyposażeniu pracownika  |     |     |             |
| Kompletna odzież robocza (sprawna technicznie)  |     |     |             |
| Ubiory robocze z logo firmy wykonującej dane prace  |     |     |             |
| Używany sprzęt i narzędzia nie zagrażają osobom postronnym (iskry od szlifowania, zawiesia odpowiednio używane itp.)  |     |     |             |
| <b>ZABEZPIECZENIE PLACU BUDOWY</b>  |     |     |             |
| Ogrodzenie budowy elementami stałymi (barierki, panele ogrodzeniowe)  |     |     |             |
| Ogrodzenie taśmą ostrzegawczą miejsc niebezpiecznych, do których nie jest wymagane ogrodzenie elementami stałymi  |     |     |             |
| Podczas konieczności wykonywania prac ogrodzenia zdemontowane tylko w zakresie umożliwiającym bezpieczną pracę i nienarażające osób postronnych                               |     |     |             |
| Ogrodzenia zdemontowane złożone w jednym ustalonym miejscu  |     |     |             |
| Tablice informacyjne (budowlane)  |     |     |             |
| Zabezpieczenie miejsc niebezpiecznych   |     |     |             |
| Oznaczenie miejsc niebezpiecznych piktogramami  |     |     |             |
| Urobek i materiał z demontażu sortowany wg typu umożliwiający identyfikację (grunt / gruz / asfalt / izolacje/ odpady niebezpieczne itp.)                                     |     |     |             |
| Wykorzystywany i pozostawiony na terenie budowy po zakończeniu prac sprzęt zabezpieczony i pozostawiony w wyznaczonym miejscu nie utrudniający pracy oraz ruchu osób trzecich |     |     |             |
| <b>WARUNKI SOCJALNE</b>   |     |     |             |
| Zapewnienie pracownikom miejsc do przebrania  |     |     |             |
| Zapewnienie pracownikom pomieszczeń WC i łazienek (miejsc do mycia)   |     |     |             |
| Zapewnienie miejsc do spożywania posiłków   |     |     |             |
| Zaplecze budowy utrzymywane w należyтым porządku  |     |     |             |
| <b>RODZAJE ZABEZPIECZEN WYKOPOW I PRACE PONIŻEJ POZIOMU GRUNTU - WYKOPY</b>   |     |     |             |

|   |  |  |  |
|---|--|--|--|
| Zabezpieczenie wykopów przez wygradzenie barierkami w odl. min. 1.0 m od krawędzi wykopu  |  |  |  |
| Skarpowanie ścian wykopów zgodnie z BIOZ  |  |  |  |
| Umocnienie ścian wykopów szalunkami systemowymi lub wykonanymi z drewna odpowiednio do kategorii gruntu                                       |  |  |  |
| Wykonanie prawidłowych wejść do wykopów przez :   |  |  |  |
| wykonanie pochylni  |  |  |  |
| budowę schodów  |  |  |  |
| wstawienie drabin   |  |  |  |
| Urobek z wykopu składowany poza klinem odłamu bez możliwości zsunięcia się z powrotem do wykopu   |  |  |  |
| Wykonano prawidłowe zabezpieczenie wykopu   |  |  |  |
| przy gruntach nawodnionych od poziomu wody gruntowej  |  |  |  |
| przy gruntach sypkich od głębokości poniżej 1 m   |  |  |  |
| Zabezpieczono wykop przed podmyciem lub rozmyciem wodami opadowymi  |  |  |  |
| <b>PRACE NA WYSOKOŚCI &gt; 1 M</b>  |  |  |  |
| Ważność badań lekarskich do pracy na wysokości  |  |  |  |
| Szelki do pracy na wysokości, z linką asekuracyjną i bezpiecznikiem   |  |  |  |
| Sprawność techniczna i ważność atestów  |  |  |  |
| Bezwzględna konieczność zamocowania linki do trwałego elementu konstrukcyjnego  |  |  |  |
| Pracownik zabezpieczony przed zdarzeniami nagłymi mogącymi wystąpić w trakcie pracy (asekuracja, praca w zespołach w komorach ciepłowniczych) |  |  |  |
| <b>SPAWANIE</b>   |  |  |  |
| Posiadanie wymaganych kwalifikacji i uprawnień przez spawacza   |  |  |  |
| Zabezpieczenie miejsca spawania przed pożarem   |  |  |  |
| Uzyskanie zgody na przeprowadzenie prac spawalniczych   |  |  |  |
| Obowiązkowe posiadanie przez spawającego środków ppoż. (gaśnica, koc gaśniczy)  |  |  |  |
| Wyznaczenie osób do kontrolowania miejsc spawania po jego zakończeniu przez min. 2 godz.  |  |  |  |
| Sprawność reduktorów przy butlach z gazami spawalniczymi  |  |  |  |
| Pozycja butli podczas pracy i transportu na wózkach pionowa lub pod kątem 30 stopni   |  |  |  |
| <b>Urządzenia elektryczne i elektronarzędzia</b>  |  |  |  |
| Elektronarzędzia posiadają drugą klasę izolacji oraz deklarację zgodności, znak CE  |  |  |  |
| Wszystkie przedłużacze posiadają dodatkowy przewód ochrony  |  |  |  |
| Rozdzielnice prądu posiadają wyłącznik różnicowo-prądowy i są sprawne technicznie   |  |  |  |
| Urządzenia i narzędzia elektryczne posiadają aktualne pomiary elektryczne oraz są kontrolowane co pół roku lub po każdej zmianie instalacji   |  |  |  |
| Przewody są zabezpieczone przed uszkodzeniem  |  |  |  |
| Elektrycy posiadają uprawnienia co najmniej eksploatacyjne kat. E   |  |  |  |





Dofinansowano ze środków  
NARODOWEGO FUNDUSZU  
OCHRONY ŚRODOWISKA  
I GOSPODARKI WODNEJ



Ciepłownia Sierpc Spółka z o.o.  
09-200 Sierpc  
ul. Przemysłowa 2a

### SPOSÓB SKŁADOWANIA PODSTAWOWYCH MATERIAŁÓW NA PLACU BUDOWY

|  |  |  |  |  |
|--|--|--|--|--|
|  | Prawidłowe składowanie rur:  |  |  |  |
|  | na płaskich powierzchniach   |  |  |  |
|  | w prostokątnym stosie  |  |  |  |
|  | w formie piramidy  |  |  |  |
|  | Prawidłowe podkłady do składowania rur- belki drewniane o wymiarach min. 15*2.5 cm   |  |  |  |
|  | Ułożona odpowiednia ilość belek w zależności od długości rury (rura 6 m - 3 belki, rura 12 m - 5 belek, rura 16 m - 7 belek) |  |  |  |
|  | Stosy rur nie wyższe niż 2.5 m   |  |  |  |
|  | Materiały inne niż rury wykorzystywane na budowie składowane w prawidłowy sposób w wyznaczonym miejscu                       |  |  |  |

*Handwritten signature*

## Protokół z kontroli

### I. OPIS MIEJSCA KONTROLI

.....  
.....  
.....  
.....

### II. ZALECENIA I UWAGI POKONTROLNE

A) Nie zrealizowane z ostatniej kontroli (jeżeli dotyczy)

.....  
.....  
.....  
.....  
.....  
.....  
.....  
.....  
.....  
.....

B) Nowe nieprawidłowości (jeżeli dotyczy)

.....  
.....  
.....  
.....  
.....  
.....  
.....  
.....  
.....  
.....  
.....  
.....  
.....  
.....  
.....  
.....  
.....  
.....  
.....  
.....  
.....

**OSOBA SPORZĄDZAJĄCA PROTOKÓŁ**  
(Imię, nazwisko i stanowisko)

.....

**UŻTKOWNIK OBIEKTU LUB INNA OSOBA**  
**OBECNA W TRAKCIE KONTROLI**

(Imię, nazwisko i stanowisko)

.....

